

# GAZDASÁGI AKTIVITÁS

Dövényi Zoltán

A munka a legfontosabb emberi tevékenységek közé tartozik, nélküle elképzelhetetlen a társadalom fennmaradása. A munka a gazdaság alapja, a munkát végző ember a legfontosabb termelési tényezők közé tartozik. Ezért alapvető jelentőségű az egyén vagy a különböző társadalmi csoportok munkaerőpiaci helyzete és viszonya a munkához.

## Alapfogalmak és kategóriák

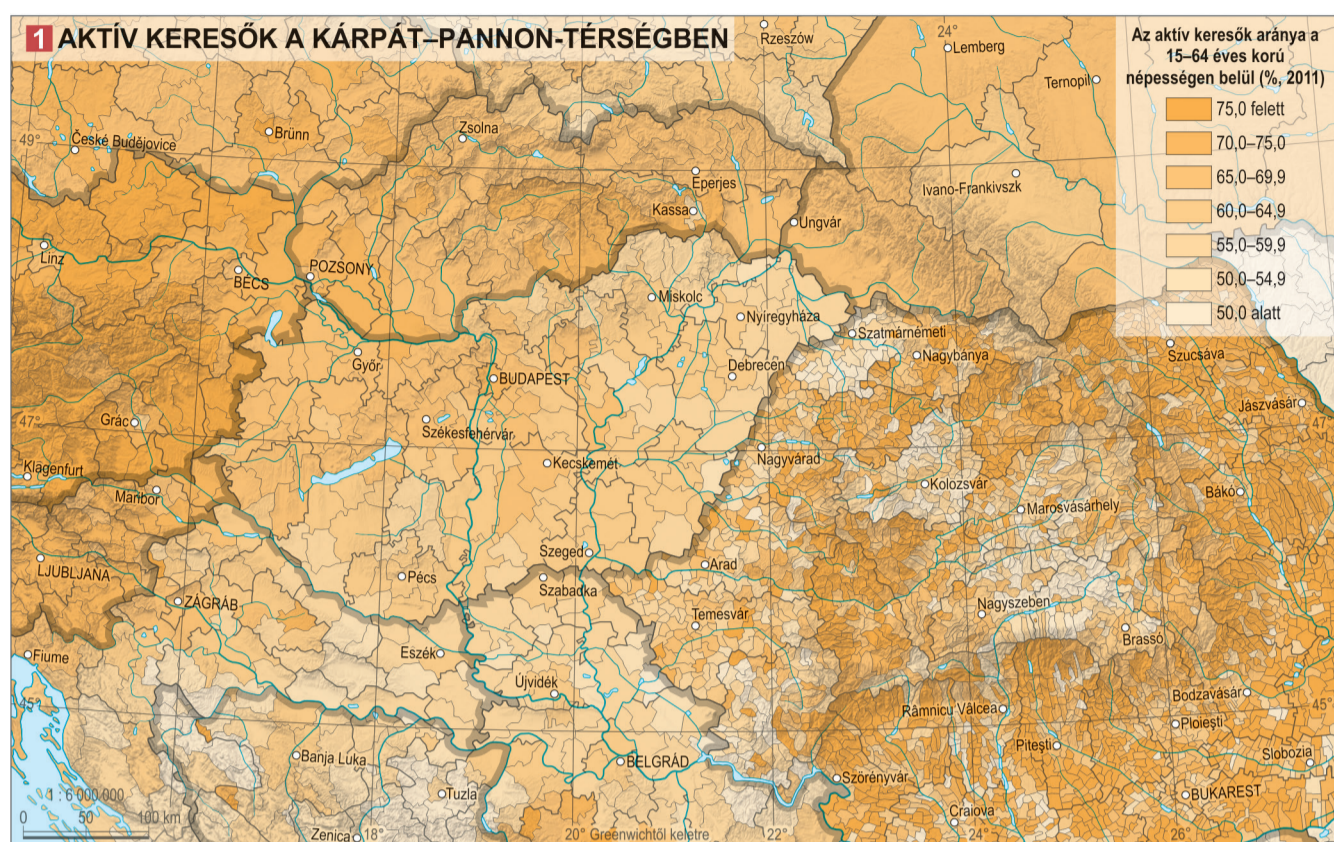
A népesség a munkaerőpiac szempontjából két fő csoportra osztható, a gazdaságilag aktív és a gazdaságilag nem aktív népességre. A gazdaságilag aktív népesség a foglalkoztatottakból és a munkanélküliekből tevődik össze. Az első kategóriába a jövedelmet biztosító munkával rendelkező, 15 évesek és ennél idősebbek tartoznak. Ezen belül a legnagyobb csoportot az aktív keresők alkotják, de ide tartoznak például a munkát végző nyugdíjasok, a gyermekgondozási ellátás mellett dolgozók is. A munkanélküliek közé azok sorolhatók, akik a felmérést megelőző héten nem dolgoztak, de munkát kerestek, és készen álltak a munkavégzésre.

A fenti csoportok arányát általában a munkaképes korú népességhez (15–64 évesek) viszonyítják. A gazdaságilag aktív népesség arányát az aktivitási ráta (arányszám), a foglalkoztatottakét a foglalkoztatási ráta, a munkanélkülieké pedig a munkanélküliségi ráta fejezi ki, melynek viszonyítási alapja általában a gazdaságilag aktív népesség.

A gazdaságilag nem aktív népesség inaktív keresők-ből és eltartottakból tevődik össze. Az első csoportba azok tartoznak, akik keresőtevékenységet nem folytatnak, de keresettel, jövedelemmel rendelkeznek. Legnagyobb hányadukat a nyugdíjasok teszik ki, de ide tartoznak a gyermekgondozási ellátásban, a szociális ellátásban részesülők és még a vagyonukból élők is. Az eltartottak azok, akik az előzőekben felsorolt kategóriák egyikébe sem sorolhatók. Legnagyobb csoportjukat az oktatási intézmények nappali tagozatán tanulók alkotják, de ide számítjuk a háztartásbelieket is.

## A gazdaságilag aktív népesség

A foglalkoztatottak és munkanélküliek együtteseként értelmezett csoport aránya a 15–64 évesek körében az Európai Unió területén 2011 és 2018 között 71,1%-



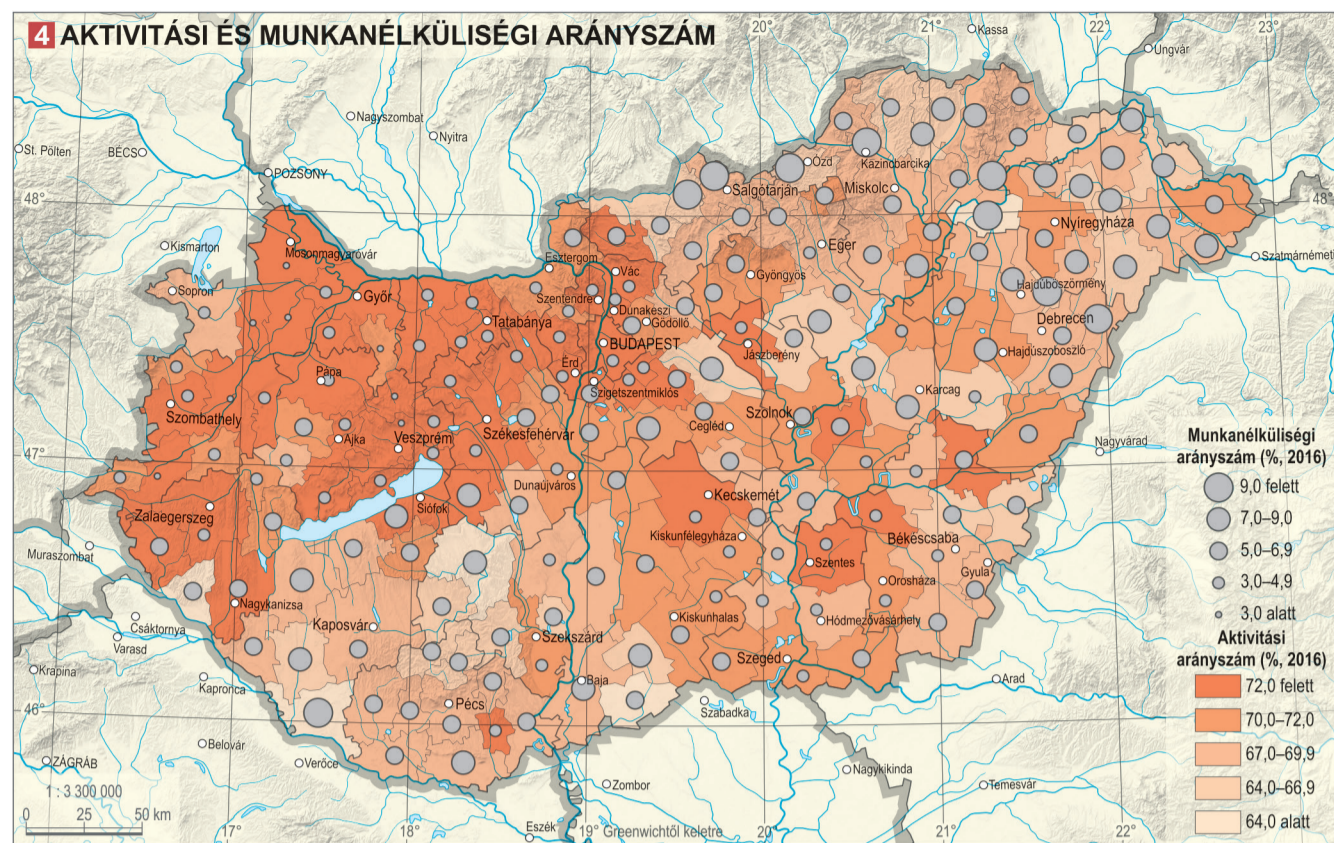
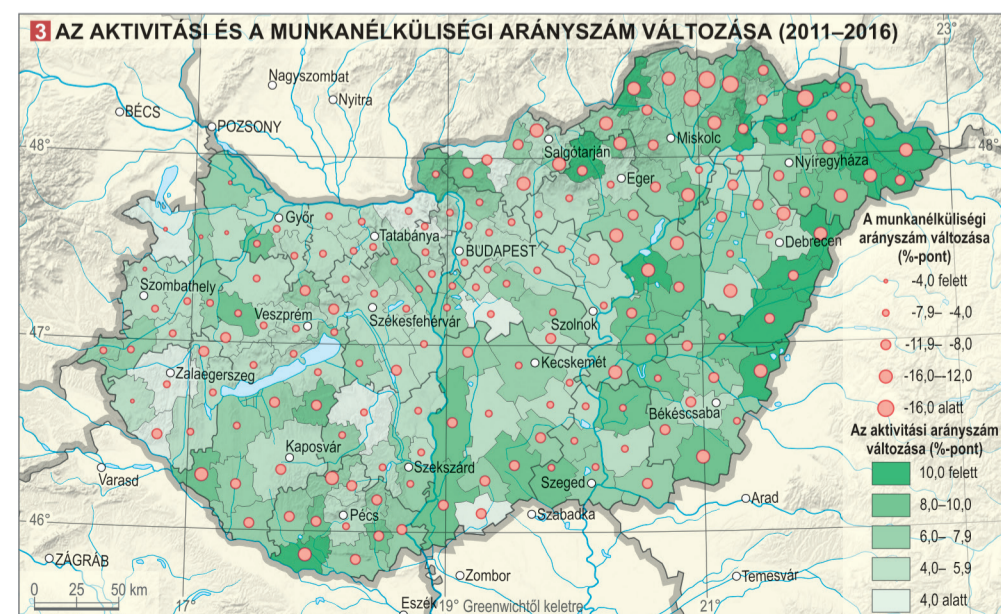
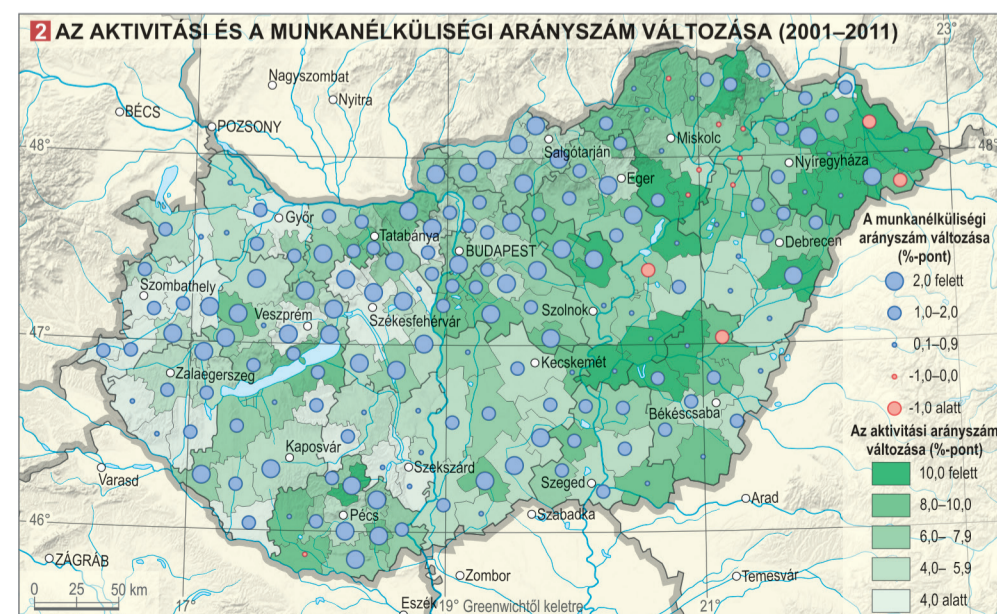
ról 73,7%-ra nőtt. Hasonló mértékben változott a gazdasági aktivitás a Kárpát-medence országainak többségében is, kivéve Magyarországot és Szlovákiát, ahol a növekedés 9,5, illetve 4,0%-pontot ért el. Ennek révén 2018-ban e mutató értéke mindkét országban (H: 71,9%, SK: 72,4%) megközelítette az EU-28 átlagát (73,7%).

Hazánk, a Kárpát-medence területén a gazdasági aktivitás térbeli eltéréseit részleteiben csupán 2011 körüli adatok alapján tudjuk nyomon követni VI. 6. 1. Akkor még a magyarországi mutató (62,4%) a romániaihoz (64,1%) és horvátországihoz (64,1%) hasonlított. Régiókban a 2011-es aktivitási rátát vizsgálva egy északnyugat–délkeleti lejtő volt megfigyelhető. Ennek megfelelően a gazdaságilag aktívak a legmagasabb arányt az északnyugati (osztrák, szlovén, szlovák, magyar) területeken érték el, szemben a délszláv háború és a kivándorlás által erősen sújtott horvátországi (főként szlavóniai), szerbiai (vajdasági) területekkel. Hozzájuk hasonlóan alacsony gazdasági aktivitás, következésképpen az eltartottak, inaktív keresők magas aránya volt megfigyelhető a Magyarország halmozottan hátrányos helyzetű népessége által lakott északkeleti, keleti határvidéken, a romániai Partium északi részén és az Erdélyi-medencében is, ahol a cigány népesség aránya jelentős. Magyarországon 2001 és 2011 között valamennyi járásban és a fővárosban is nőtt az aktivitási ráta.

Országosan a 2001-es meglehetősen alacsony, 59,6%-os aktivitási arány szám 2011-ig szerény mértékben, 62,4%-ra nőtt. Ebben az időszakban átlag fölötti javulás leginkább a kevesbé fejlett, elmaradott térségekben (pl. a keleti határvidéken, az alföldi belső perifériákon) figyelhető meg. Ebben minden bizonnyal jelentős része volt annak, hogy ezeken a területeken 2001-ben nagyon alacsony volt az aktivitási ráta, így itt a kisebb gazdasági előrelépés is a mutató nagyobb mértékű javulását eredményezte VI. 6. 2.

2011 után a gazdasági aktivitás arányának növekedési üteme erősen felgyorsult (2001: 59,6%, 2011: 62,4%, 2016: 70,1%, 2018: 71,9%). Magyarzata a gazdasági helyzet jelentős javulásában, s ezzel összefüggésben a munkaerőpiac kedvező irányú folyamataiban keresendő. Ebben az időszakban eltérő mértékben ugyan, de valamennyi járásban és a fővárosban is nőtt az aktivitási ráta. Továbbra is a kevesbé fejlett térségekben mutatkozott átlagon felüli javulás, de ez kevesebb járást érintett, mint a megelőző időszakban VI. 6. 3.

A gazdaságilag aktív népesség arányának jelenlegi térbeli eltéréseire a 2016. évi mikrocenzus adatai alapján következtethetünk. Az átlagosnál magasabb, legalább 72%-os aktivitási arányszámmal jellemezhető járasok meghatározó része egy összefüggő, nagy térségben tömörült, amelyhez a főváros és agglomerációja,



valamint a Dunántúl északi része tartozott VI. 6. 4. Az aktivitási arány szám és a munkanélküliségi ráta között elég szoros az összefüggés: a magas aktivitási ráta jórészt alacsony munkanélküliséggel párosul, az alacsony aktivitási ráta pedig általában magas munkanélküliség kapcsolódik. A legalacsonyabb aktivitási rátát mutató járasok az északkeleti és délnyugati határvidékeken, belső perifériákon találhatók, ám nem alkotnak összefüggő övezetet, ami kedvező vonaként értékelhető. Mindössze kilenc olyan járás volt 2016-ban, ahol az aktivitási ráta a 65%-ot sem érte el.

A gazdasági aktivitás nem csupán térbeli, hanem nem és életkor szerinti különbségeket is jelez VI. 6. 5. A férfiak aktivitása még ma is meghaladja a nőkéét. Ennek megvánnak a történelmi előzményei, például 1910-ben az akkori Magyarországon a keresők több mint háromnegyed részét a férfiak tették ki, és a férfiak kétharmada, a nőknek viszont kevesebb mint egyötöd volt gazdaságilag aktív. Ezek az arányok a két világháború között alig módosultak. Az államszocializmus időszakától kezdve változást hozott: a „kétkeresős családmódel” kényszerű térnyerése folytán a nők tömegesen jelentek meg a munkaerőpiacra, így a két nem aktivitási rátája közötti különbség jelentősen csökkent.

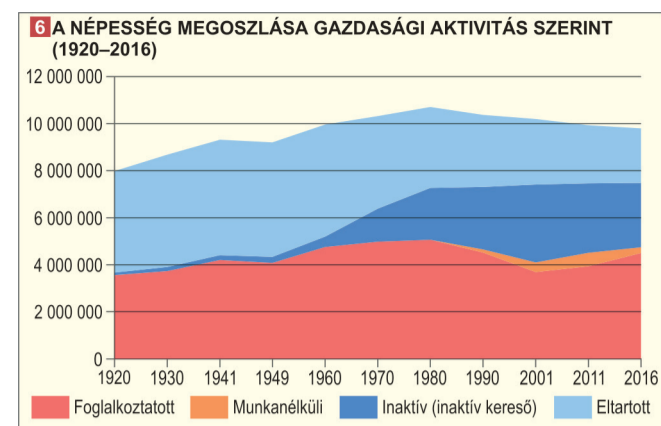
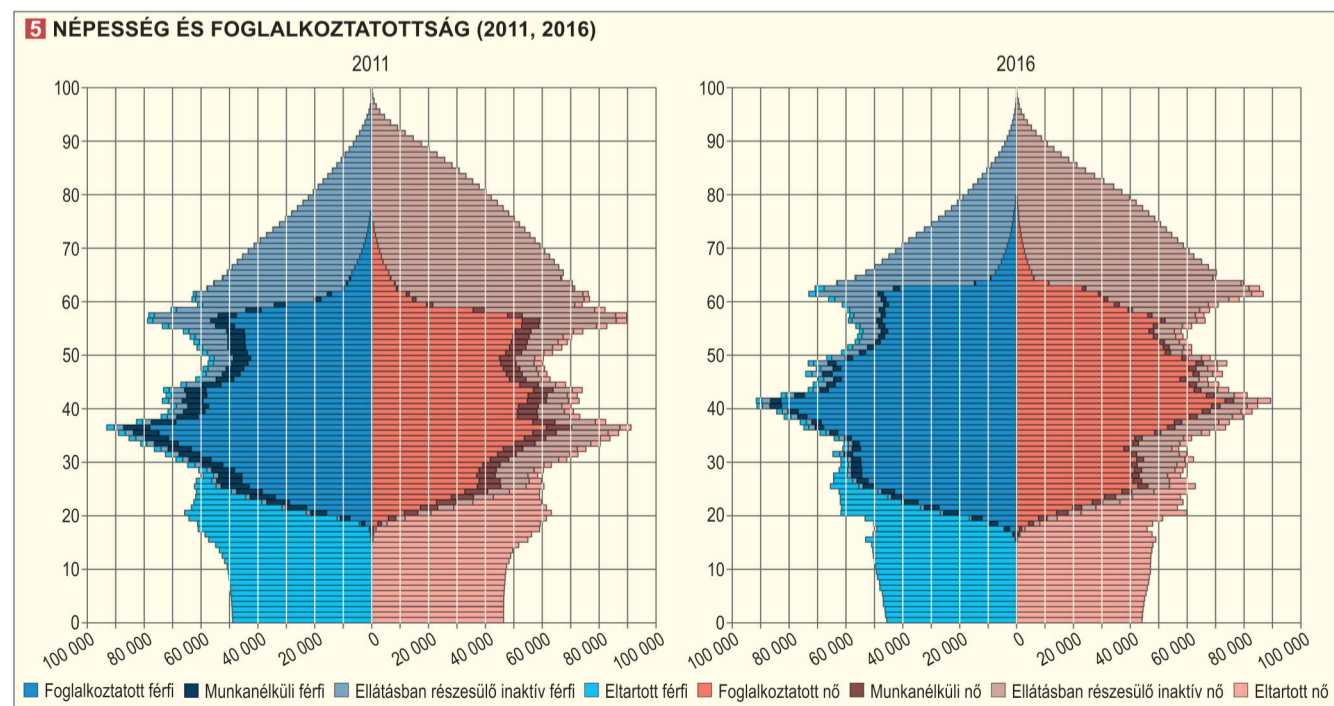
A gazdaságilag aktívak a legmagasabb arányt 1998–2018 között többnyire a 40–44 évesek, néhány esetben pedig a 35–39 évesek korcsoportjában érték el. Ebben a két évtizedben a korcsoportos aktivitási ráta maximuma jelentősen nőtt is: 1998-ban a 40–44 évesek foglalkoztatási rátája 81,5% volt, 2018-ban viszont ez az

arány szám nemcsak náluk, hanem a 45–49 évesek körében is meghaladta a 90%-ot.

## Foglalkoztatottság

A trianoni Magyarország első népszámlálása 1920-ban több mint 3,5 millió foglalkoztatottat regisztrált, ami az akkori teljes népesség 44,6%-a VI. 6. 6. Az ezt követő hat évtizedben kb. másfél millióval nőtt a foglalkoztatottak száma, és 1980-ban valamivel meghaladta az ötmilliót, ami 47,3%-os rátát jelentett. Ezt követően indult meg a csökkenés, ami különösen a rendszerváltás után gyorsult fel, amikor is néhány év alatt mintegy másfél millió munkahely szűnt meg. Ennek következtében 2001-ben már csak szűk 3,7 millió foglalkoztatott volt a munkaerőpiacra (36,2%). Az ezt követő időszak ismét növekedést hozott, így 2016-ban már 4,5 millió foglalkoztatottat és 45,9%-os arányt regisztráltak.

A rendszerváltás utáni évtized súlyos munkaerőpiaci feszültségeit jelzi, hogy 1998-ban a munkaképes korú népességnek alig több mint a fele (53,6%) volt foglalkoztatott. Ezután javult ugyan a helyzet, így a mutató értéke 2006-ra 57,4%-ra nőtt, az utána következő gazdasági válság azonban újabb visszaesést hozott (2010: 54,9%). Az elmúlt néhány évben a munkaerőpiac jelentősen bővült, ennek következtében a foglalkoztatási ráta megközelítette a 70%-ot. Az abszolút számokat nézve, a 15–64 éves korosztályon belül a foglalkoztatottak száma 2014 elején haladta meg a 4 milliós lélektani határt, 2019-ben pedig már elérte a 4,5 mil-



liót. A fenti adatok alapján Magyarország korábban az Európai Unió belső a sereghajtók közé tartozott, a 2010-es évek végén viszont már a középmezőnyben van. 2010-ben ugyanis a foglalkoztatási arány az EU-ban 64,1%, Magyarországon 54,9% volt, 2018-ra pedig ez a mutató nálunk – az EU 68,6%-os átlagát meghaladva – 69,2%-ra nőtt.

1998-ban a férfiak foglalkoztatási rátája meghaladta a 60%-ot, miközben a nőké az 50%-ot sem érte el (47,3%). Ezután mindkét nemnél lassan javulni kezdett a mutató értéke, ám a folyamat a 2008-as gazdasági válság miatt átmenetileg megtorpant. A továbbiakban a férfiak aktív munkaerőpiaci jelenléte gyorsabban bővült; körükben a foglalkoztatási ráta 2018-ig 76,3%-ra, a nőké viszont csak 62,3%-ra emelkedett. Ekkor a foglalkoztatottak 55%-a volt férfi és 45%-a nő.

A foglalkoztatottak száma 2011–2016 között majdnem mindig gyorsabban nőtt, ami egyértelműen jelzi a munkaerőpiaci viszonyok javulását. 2016-ban a legtöbb foglalkoztatottat a 40–44 évesek kategóriájából került ki; ez a több mint 700 ezer fő a teljes foglalkoztatott létszám ötödét tette ki. Ezek az 1972–76 között született „Ratkó-unokák” alkotják az utolsó népesebb korcsoportot a hazai munkaerőpiacra. Szüleik, az 1950-es évek első felében született ún. „Ratkó-gyerekek” már átkerültek az inaktívak közé VI. 6. 5.

A jól hierarchizált és/vagy fejlett városi hálózattal rendelkező térségek az átlagosnál több foglalkoztatottat tudnak munkahelyet biztosítani. Ilyen például a budapesti agglomeráció és a Dunántúl északi része. A foglalkoztatottság terén is hátrányos helyzetben vannak a kis népességű járasok, különösen ha a járási székhely is hanyatlóban van. Ilyen jellegű járasok vannak a hagyományosan elmaradottak, fejletlenek tartott térségekben, például Északkelet-Magyarország jelentős részén, az Alföld és a Dél-Dunántúl kiterjedt övezeteiben, különös tekintettel az országhatár mentére VI. 6. 7. A területi különbségek még markánsabban jelentkeznek a foglalkoztatási ráta szerint. Az országos átlaghoz viszonyítva széles skálán helyezkednek el a járasok: 2016-ban összesen 14 olyan járás volt, ahol a foglalkoztatási ráta a 40%-ot sem érte el. Többségük régóta strukturális problémákkal küzd (például a Cse-rehát és környéke), de ide tartozik a szocialista nehézipar két egykori fellegrája és járása (Ózdi és Salgótarjáni járás) is, jelezve, hogy itt a munkaerőpiac még mindig gondokkal küzd VI. 6. 7.

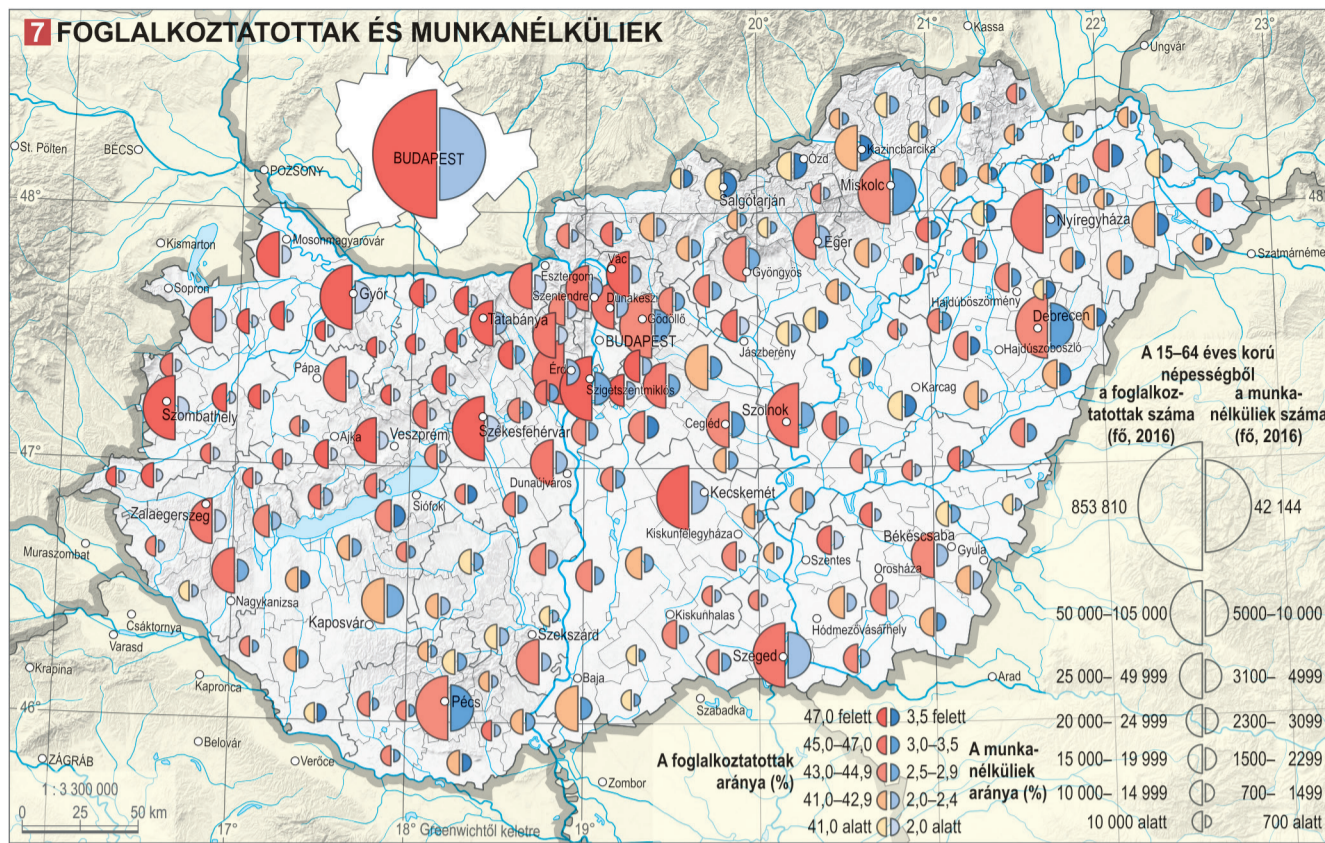
A foglalkoztatottság további fontos jellemzője a foglalkoztatottak iskolai végzettsége. Magyarországon a foglalkoztatottak száma 2011 és 2016 között jelentősen nőtt, 3,76 millióról 4,5 millióra, az iskolai végzettség szerinti összetétel azonban alig változott: 2016-ban a foglalkoztatottak több mint tizede legfeljebb az általános iskola nyolc osztályát végezte el, több mint egynegyede volt szakmunkás végzettségű, több mint egyharmada érettségizett, több mint egynegyede volt diplomás.

Kedvező változás a munkaerőpiacra, hogy a diplomás foglalkoztatottak száma és aránya jelentősen nőtt, de ugyanezen öt év alatt a legalacsonyabb iskolázott-

VI. 6.

VI. 6.





ságú munkavállalók száma is több mint 60 ezerrel gyarapodott. Nem nehéz megtalálni azt a szektort, ahonnan ez a jelentős létszám érkezett: 2011 és 2016 között a legfeljebb nyolc általános végzettségű munkanélküliek száma több mint százszázalékkal csökkent. Ebben a fél évtizedben tehát a kevésbé iskolázott munkanélküliek jelentős része visszatért a munka világába. Ez önmagában véve kedvező folyamat, az viszont már kevésbé, hogy jelentős részük eleinte nem a versenyszférában, hanem a közfoglalkoztatásban talált munkát. A népszerűség iskolázottsági, képzettségi szintjében jelentős területi különbségek vannak, és ez szükségszerűen tükröződik a foglalkoztatottak összetételében is. 2011-ben

még csak két olyan járás volt, ahol a legfeljebb 8 osztályt végzett foglalkoztatottak aránya meghaladta a 25%-ot, 2016-ban viszont már 17. Rendkívül alacsony ellenben a legfeljebb 8 osztályt végzettségű munkanélküliek száma és csaknem teljes elővárosi övezetében, valamint a vidéki egyetemi városokban, illetve járásaikban. Ugyanezek a területek tűnnek ki a diplomás foglalkoztatottak legmagasabb arányaival. Ebből a körből is kiemelkedik a főváros, ahol 2016-ban a foglalkoztatottak 46,3%-a volt felsőfokú végzettségű **VI. 6. 8.**

A foglalkoztatottak száma 2011 és 2016 között mind egyik településtípusban nőtt, ami szintén örvendetes fejlemény. Ebben az öt évben a városok részesedése

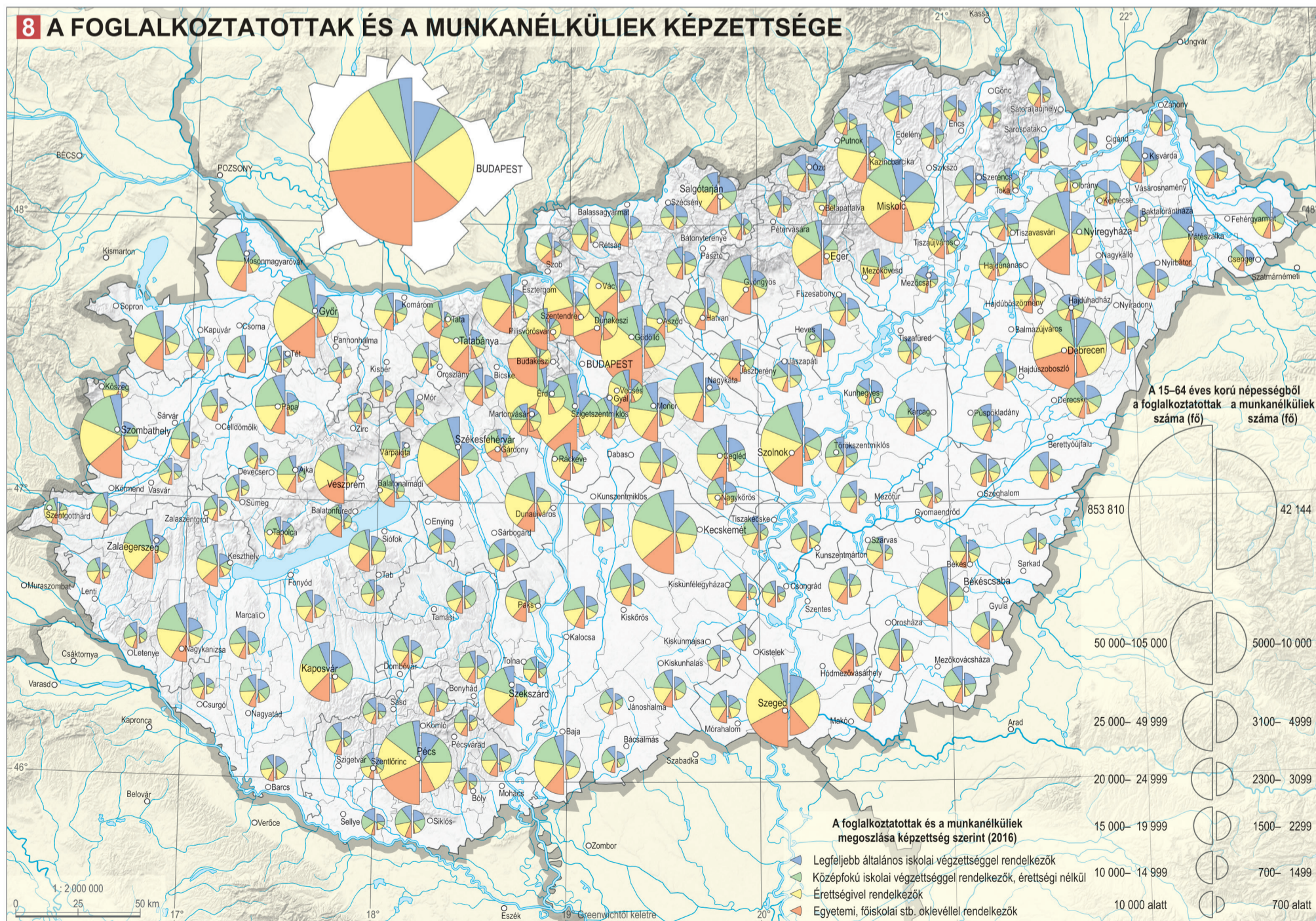
a foglalkoztatottakból valamelyest csökkent, a közsegék viszont nőtt, aminek hátterében – legalább részben – a közmunkaprogram állhat **VI. 6. 9.**

### Foglalkozási szerkezet

Magyarországon a megkésett ipari forradalom következtében a foglalkozási szerkezet átalakulása, azaz a társadalmi-foglalkozási átrétegződés is csak fáziskéséssel és meglehetősen vontatottan ment végbe. Ezt jelzi, hogy 1920-ban a foglalkoztatottaknak még 59,7% a mezőgazdaságban dolgozott. Ekkor a gazdaság szolgáltatási szektorában is többen dolgoztak, mint az iparban, ami még négy évtizeden keresztül így is maradt. Ez arra utal, hogy Magyarországon a foglalkozási átrétegződés nem mindenben követte a klasszikus nyugat-európai utat, azaz a mezőgazdaságból kiáramló népesség nem elsősorban az iparba ment át, hanem megosztott a szolgáltatások és az ipar között.

1920 után a mezőgazdasági foglalkoztatottak száma és aránya csak lassan csökkent, így az agrárszektor aránya még 1949-ben is meghaladta a 50%-ot (53,8%) **VI. 6. 10.** Ezen a téren az 1950-es évek első felének gazdaságpolitikája, a nehézipar és a bányászat erőltetett fejlesztése, valamint a mezőgazdaság erőszakkal végrehajtott kollektivizálása hozott lényeges változást. Ennek ellenére még 1960-ban is a mezőgazdaságban dolgoztak a legtöbben, de már alig megelőzve az ipart, amely csak az 1970-es és 1980-as népszámlálás adatai szerint vált vezető szektorrá. Tehát a foglalkozási átrétegződés nálunk elhúzódó és viszonylag lassú folyamat volt.

A rendszerváltozás előtti évtizedben mintegy félmillióval csökkent a foglalkoztatottak száma, de ez csak a mezőgazdaságot és az ipart érintette, míg a tercier



**1** Magyarországon ma már a legnagyobb foglalkoztató ágazat a kereskedelem

(szolgáltatási) szektorban tovább nőtt a számuk. Így 1990-ben már ebben az ágazatban dolgoztak a legtöbben (46,5%). A transzformációs válságból legjobban az utóbbi szektor került ki: részesedése a foglalkoztatottakból 60% fölé emelkedett (2001: 61,5%). A 21. század első évtizedében is folytatódott az átrétegződés: 2011-re a mezőgazdasági foglalkoztatottak aránya 5% alá, az iparban dolgozók pedig 30% alá süllyedt, a szolgáltatásokban foglalkoztatottak aránya viszont 67,2%-ra emelkedett. Úgy tűnik, hogy ez a szerkezet tartósan fennmarad, mert 2016-ban lényegében ugyanezek voltak az arányok.

A szolgáltatások részarányának megítélésénél figyelembe kell venni, hogy ez a szektor rendkívül összetett; nem véletlen hogy a statisztika több mint egy tucat részterületre bontja. A legnagyobb munkaadó a kereskedelem (ide számítva pl. a gépjárműjavítást is); ebben az ágazatban dolgozott 2011-ben minden hetedik foglalkoztatott **1**. A szolgáltató szektorhoz tartozik azonban a közigazgatás, az oktatás és az egészségügy is, egyenként mintegy 300 ezer foglalkoztatottal.

A foglalkozási szerkezet országos értékei mögött jelentős területi különbségek húzódtak meg, amit ezúttal településszinten mutatunk be **VI. 6. 12.** A területi, illetve települési különbségek érzékeltetéséhez a foglalkozási szerkezet alapján településtípusokat különítettünk el; a besorolás alapja a három gazdasági ág százalékos aránya volt. Összesen 13 típust különböztettünk meg az alábbiak szerint:

• Egyoldalú foglalkozási szerkezetű települések: ide kerültek azok a települések, ahol valamelyik szektor aránya meghaladta a 75%-ot. Egyoldalúan mezőgazdasági település mindössze egy akadt, ipari is csak kettő. Teljesen más a helyzet a több mint 200, egyoldalúan szolgáltatási jellegű település esetében: ez meglehetősen vegyes kategória, ide tartozik például a fővárosi agglomeráció jelentős része, jó néhány Balaton környéki település, de foglalkozási szerkezete alapján

nem kevés leépülő, jórészt cigányok által lakott falu is, például a Cserehátton.

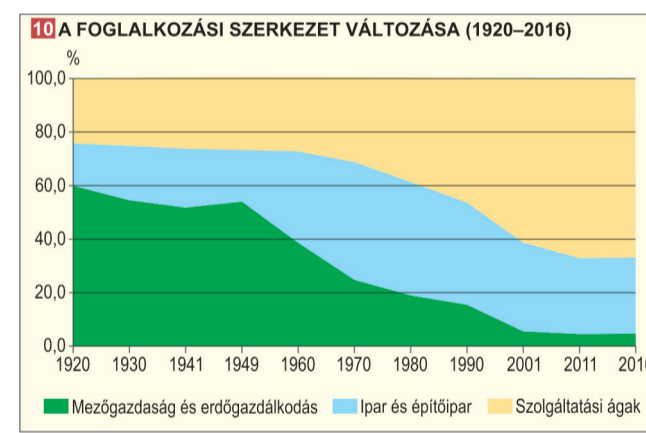
• Domináns foglalkozási szerkezetű település: ide tartoznak azok a települések, ahol valamelyik gazdasági ág aránya 50,1 és 75% közé esik. Ide mindössze öt mezőgazdasági jellegű község volt besorolható, így ennek a típusnak is minimális a súlya. Nagyobb a jelentősége az iparban, mivel ide már közel 250 település tartozott. Egy részük ipari központ, a többi pedig a vonzáskörzetükben elhelyezkedő község. Összességében is kiemelkedő jelentősége van a szolgáltatási ágazat településeinek; közéjük csaknem 1900 város és falu tartozott.

• Megosztott foglalkozási szerkezetű települések: ide azok tartoznak, ahol egyik szektor aránya sem éri el az 50%-ot, de az első és második helyen állók a foglalkoztatottak döntő részét koncentrálnak. Itt összesen hatféle kombináció jöhetett létre, valamennyihez tartoznak is települések, de meglehetősen eltérő számban. Legkevesebben itt is a mezőgazdasági szférát érintő kombinációk vannak, a szolgáltatási-ipari jellegűek viszont 750 helységet foglalnak magukban.

• Vegyes foglalkozási szerkezetű települések: egyik szektor aránya sem éri el az 50%-ot, mindháromnak hasonló a részesedése, a foglalkozási szerkezet kiegyenlített. Összesen húsz ilyen település volt az országban.

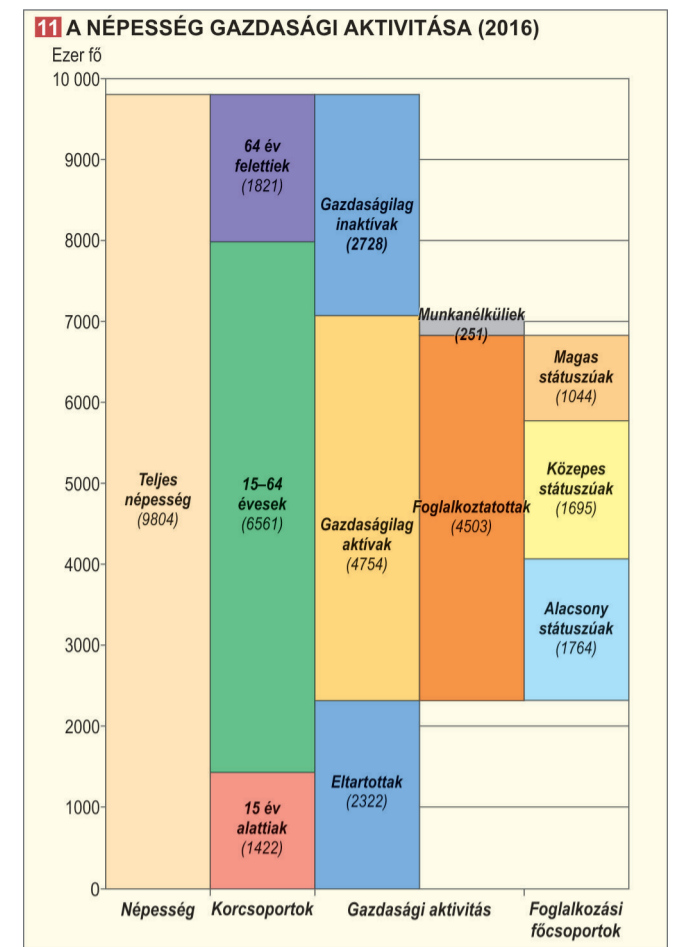
Az eredményeket megjelenítő **VI. 6. 12.** térkép adatbázisát a 2011-es népszámlálás során regisztrált 15–64 éves foglalkoztatottak adják, összesen 3,88 millió fő. Az adatok a helyben lakó foglalkoztatottakra, nem pedig a helyben dolgozóakra vonatkoznak. A térkép nem a települések funkcionális típusát mutatja, mert mindenkit ott regisztráltak, ahol lakott, nem pedig ott, ahol dolgozott.

A gazdasági ágak szerinti osztályozás mellett lehetőség van az ún. foglalkozási főcsoportok szerinti megközelítésre is. Alapja a statisztikában használt nemzetközi rendszer, amelyben valamennyi foglalkozás besorolható tíz főcsoportba. Ellentétben a gazdasági ágak alapján kialakított foglalkozási szerkezettel, itt a hangsúly a foglalkozások státuszán van. Arra nem volt tech-



### 9 A NÉPESÉG GAZDASÁGI AKTIVITÁSA TELEPÜLÉSTÍPUSOK SZERINT (2011, 2016)

Gazdasági aktivitás	Főváros		Megyei jogú városok		A többi város		Községek		Összesen	
	2011	2016	2011	2016	2011	2016	2011	2016	2011	2016
	<b>száma (ezer fő)</b>									
Foglalkoztatott	777,5	877,0	838,8	923,1	1270,3	1442,3	1056,0	1261,1	3942,7	4503,4
Munkanélküli	90,4	42,3	106,7	46,8	185,4	82,3	186,0	79,1	568,5	250,5
Ellátásban részesülő inaktív	474,5	449,1	569,7	540,2	967,6	903,4	937,9	835,7	2949,7	2728,3
Eltartott	386,6	395,9	514,1	474,1	818,4	754,7	757,6	696,9	2476,7	2321,6
Összesen	1729,0	1764,3	2029,4	1984,2	3241,7	3182,7	2937,5	2872,8	9937,6	9803,8
	<b>megoszlása (%)</b>									
Foglalkoztatott	19,7	19,5	21,3	20,5	32,2	32,0	26,8	28,0	100	100
Munkanélküli	15,9	16,9	18,8	18,7	32,6	32,9	32,7	31,6	100	100
Ellátásban részesülő inaktív	16,1	16,5	19,3	19,8	32,8	33,1	31,8	30,6	100	100
Eltartott	15,6	17,1	20,8	20,4	33,0	32,5	30,6	30,0	100	100
Összesen	17,4	18,0	20,4	20,2	32,6	32,5	29,6	29,3	100	100



nikai lehetőség, hogy járási szinten mind a tíz foglalkozási főcsoportot ábrázoljuk, ezért három kategóriába vontuk össze őket. 2016-ban a 15–64 éves foglalkoztatottak 22,9%-a tartozott a magas, 37,7%-a a közepes, 39,4%-a pedig az alacsony státuszúak csoportjába **VI. 6. 11.** A területi különbségek ebből a szempontból is jelentősek voltak: azok a járások, ahol az átlagosnál jóval magasabb az alacsony státuszúak aránya, jól lefedik az ország halmozottan hátrányos helyzetű térségeit **VI. 6. 13.** 2016-ban 22 olyan járás volt, ahol az alacsony státuszúak aránya 60% felett volt, azaz az itt élők között magas arányban voltak az alacsony iskolázottságot és képzettséget igénylő foglalkozásiak, az alacsony társadalmi presztízsű állásokat betöltők. A magas státuszúak csoportjába egymillió foglalkoztatott tartozott, harmaduk Budapestben élt. Így az országos átlagot a főváros kimagasló értéke (38,9%) jelentős mértékben befolyásolta. A magas státuszúak aránya csak néhány Budapest környéki járásban, valamint a Debreceni és a Pécsi járásban haladta meg a 30%-ot.

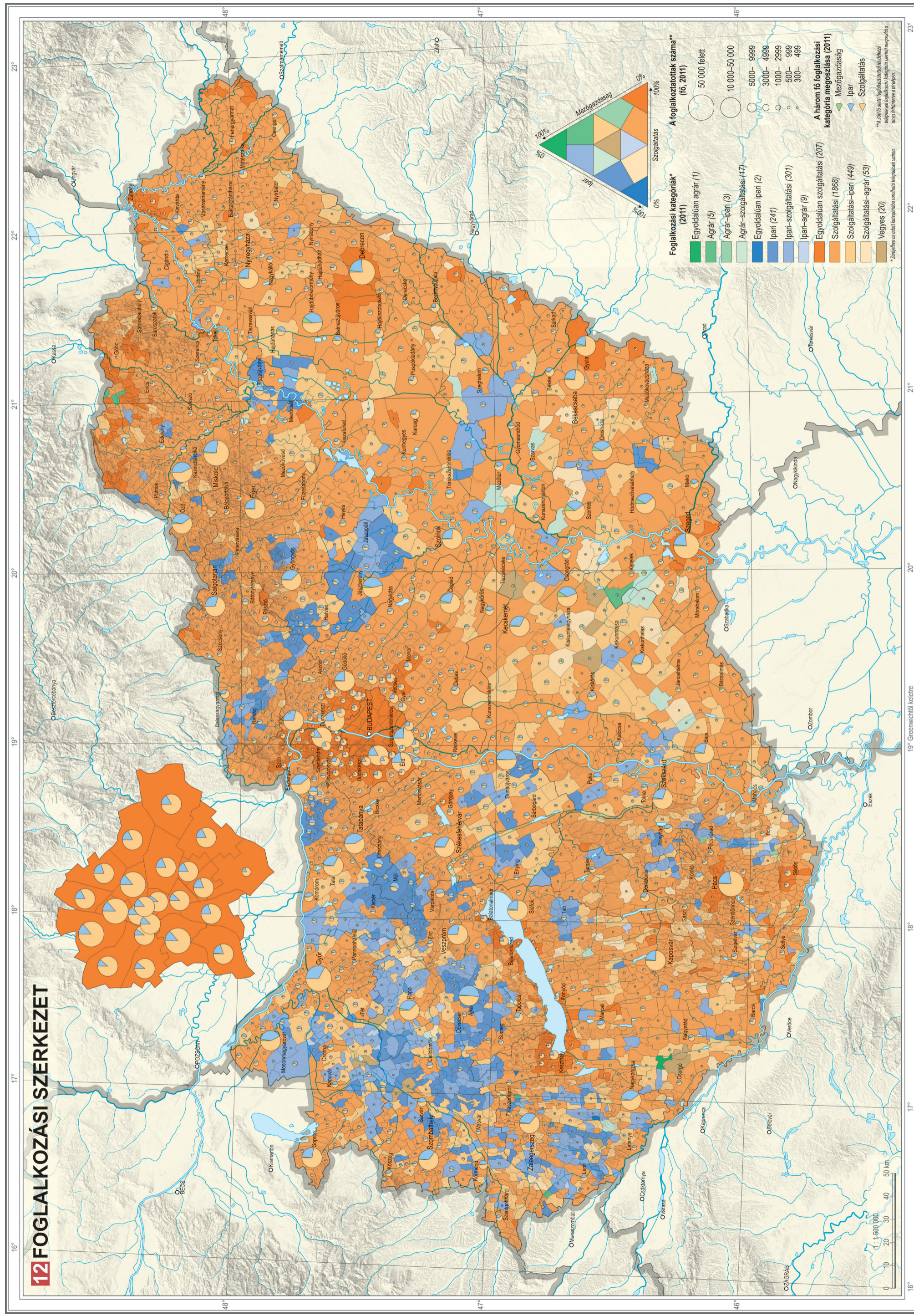
### Munkanélküliség

A munkanélküliség a munkaerőpiac legsúlyosabb zavarai közé tartozik: munkára kész és alkalmas emberek nem találnak munkahelyet. A munkanélküliség különböző gazdasági-társadalmi okokra vezethető vissza, ezért több alaptípusa van. Ciklikus vagy konjunkturális munkanélküliség akkor alakul ki, amikor gazdasági visszaesés vagy válság miatt nem jut mindenkinek munkahely. Ha a munkavállalók képzettségi összetétele eltér attól, ami az üres munkahelyek betöltéséhez szükséges lenne, strukturális munkanélküliségről van szó. A súrlódásos vagy frikciós munkanélküliség magyarázata az, hogy a munkaerő egy része a két munkahely közötti váltás időszakában, az új állás megtalálásáig munkanélkülinek minősül.

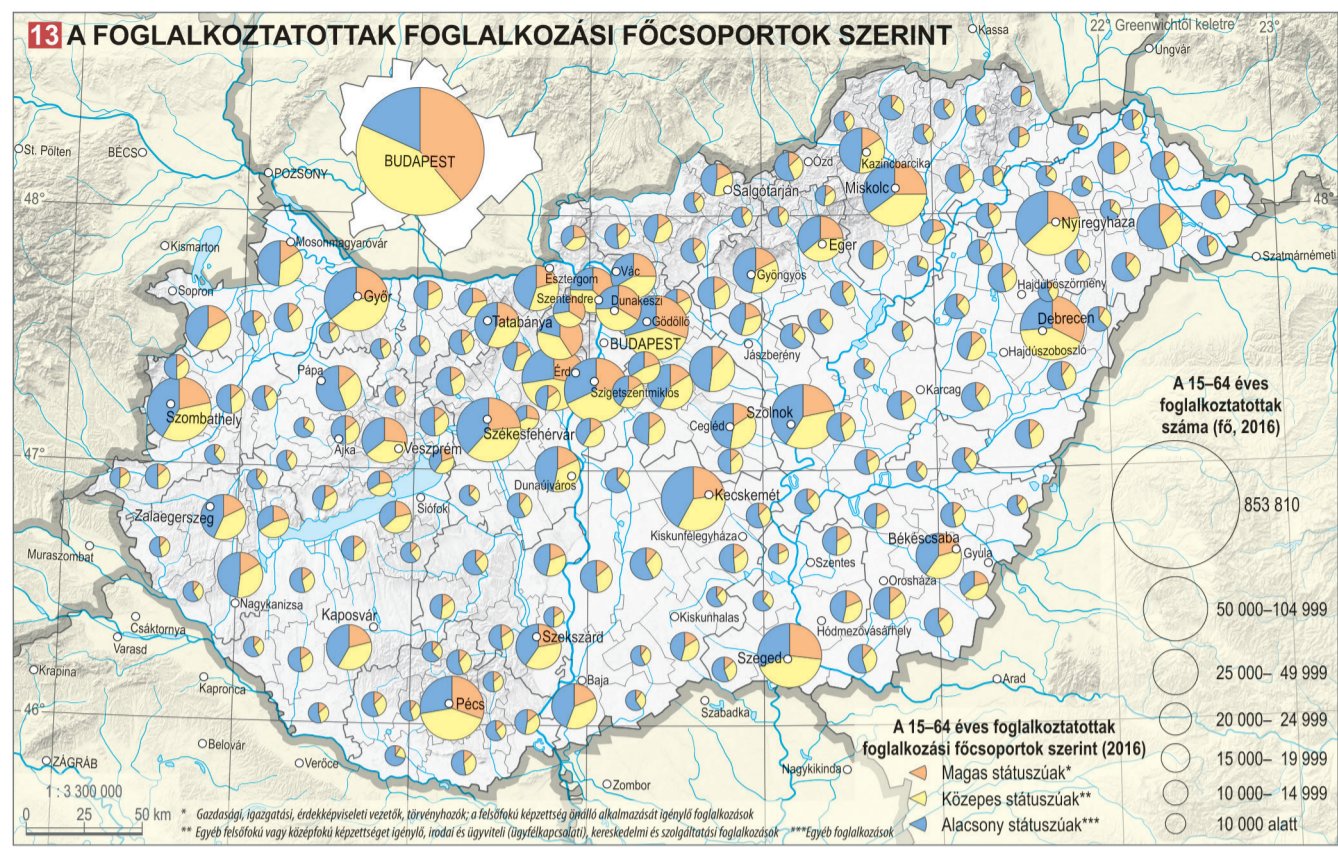
Magyarországon a munkanélküliség mint társadalmi probléma először a dualizmus korában jelent meg, de a kezdeteiről tényszerűen keveset lehet tudni. A két világháború közötti időszak legnagyobb munkaerőpiaci változása viszont éppen a munkanélküliség tömegessé válása volt, ami az ipart és a mezőgazdaságot egyaránt érintette.

Az 1940-es évek végétől az 1980-as évek végéig hivatalosan nem volt munkanélküliség Magyarországon,



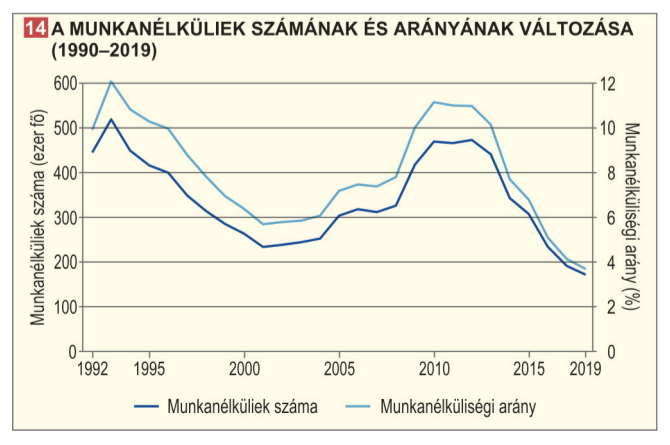


12 FOGLALKOZÁSI SZERKEZET



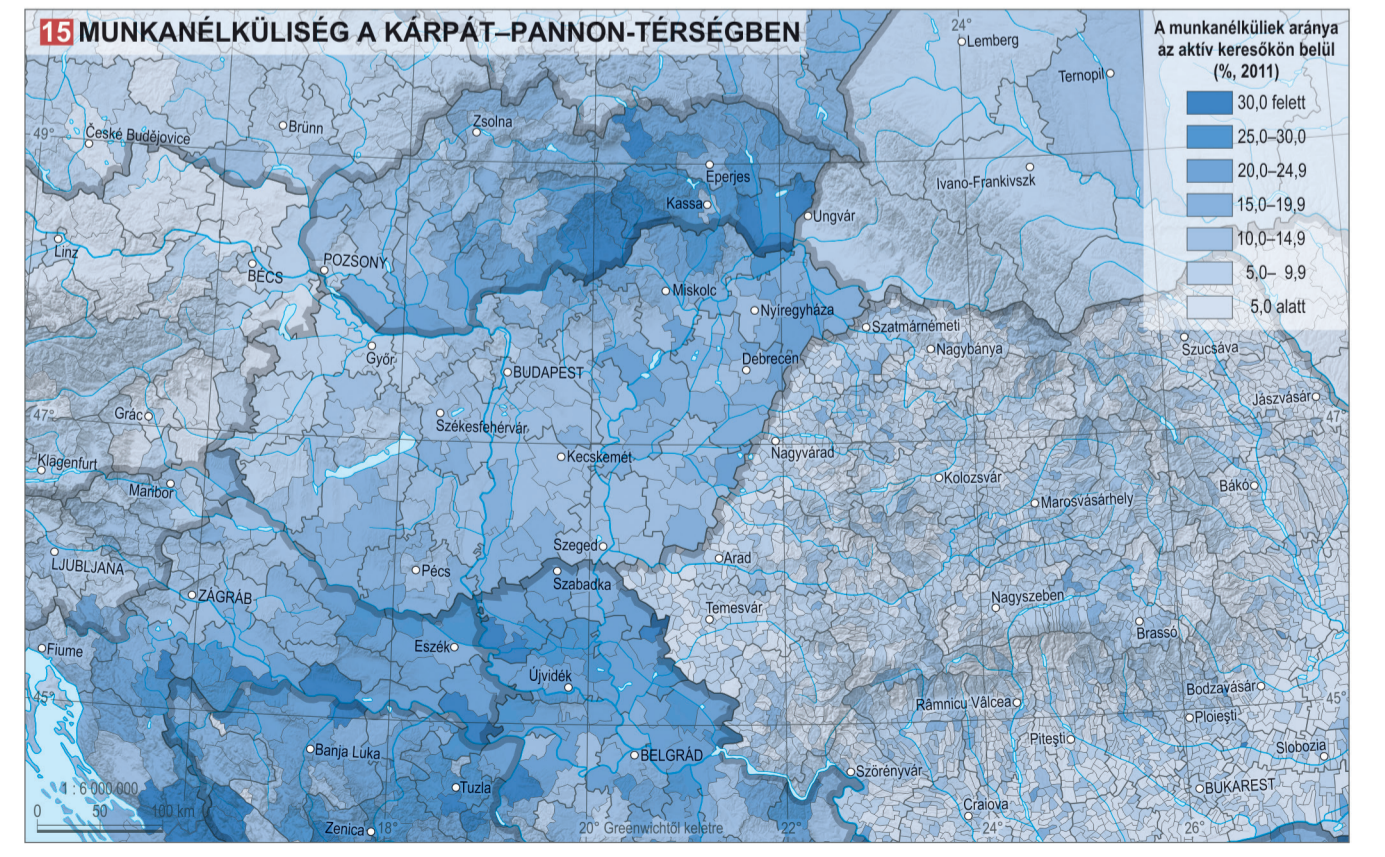
13 A FOGLALKOZTATOTTAK FOGLALKOZÁSI FŐCSOPORTOK SZERINT

mivel a korabeli ideológia szerint a szocializmusban csak teljes foglalkoztatottság lehetséges. Nyílt munkanélküliség valóban nem volt, ám a felesleges munkae-  
rő a „kapun belüli munkanélküliség” formájában rejtőzött: munkahelyen rendelkezett ugyan, de tényleges munkát nem vagy alig végzett. Egy 1960-as évek vé-  
gére vonatkozó számítás szerint nyílt munkanélküliség esetén kb. félmillió munkanélkülivel lehetett volna számolni.  
A hazai munkaerőpiacon a rendszerváltozás mélyreható átalakulásokat idézett elő. Ezek közé tartozik, hogy a korábbi rejtett munkanélküliség immár nyílt-  
tá vált. A munkanélküliek számát statisztikánk történetében először az 1990-es népszámlálási regisztrálta (126 227 fő). Ezután a két újabb censzus is növekvő  
munkanélküliségről adott hírt, majd 2011–2016 között jelentős javulás következett be VI. 6. 9. A hazai munkanélküliség történetének legnehezebb periódusa  
1990 ősze és 1993 eleje között volt, amikor a regisztrált munkanélküliek száma 50 ezerről 700 ezer fölé nőtt, a munkanélküliségi ráta pedig 1%-ról 13%  
fölé ugrott. Ezután a munkanélküliek számának fogyatkozása 2002-ig tartott, majd lassú növekedés kezdődött, amit a 2008-as gazdasági válság felerősített. Az  
újabb csúcsot 2012-ben érte el az ország (472 ezer munkanélküli), utána enyhé, majd 2014-től intenzív csökkenés következett be, így 2019 nyarán már csak 163  
ezer munkanélkülit tartott számon a statisztika. A munkanélküliek aránya 2012 és 2019 között 11,1%-ról 3,5%-ra apadt VI. 6. 14. Ez gyakorlatilag csaknem teljes fog-  
lalkoztatottságot jelent.  
Az elmúlt években az Európai Unió területén a munkanélküliségi arányszám jelentősen, 2018-ra 6,8%-os szintre csökkent. A Kárpát-medence országai-  
ban ez a ráta – a szerb, ukrán és horvát területektől eltekintve – mindenhol elmarad az EU-s munkanélküliségi átlagtól. 2011 és 2018 között a munkanélküliségi arány-  
szám csökkentésében nem csupán Magyarország és



14 A MUNKANÉLKÜLIEK SZÁMÁNAK ÉS ARÁNYÁNAK VÁLTOZÁSA (1990–2019)

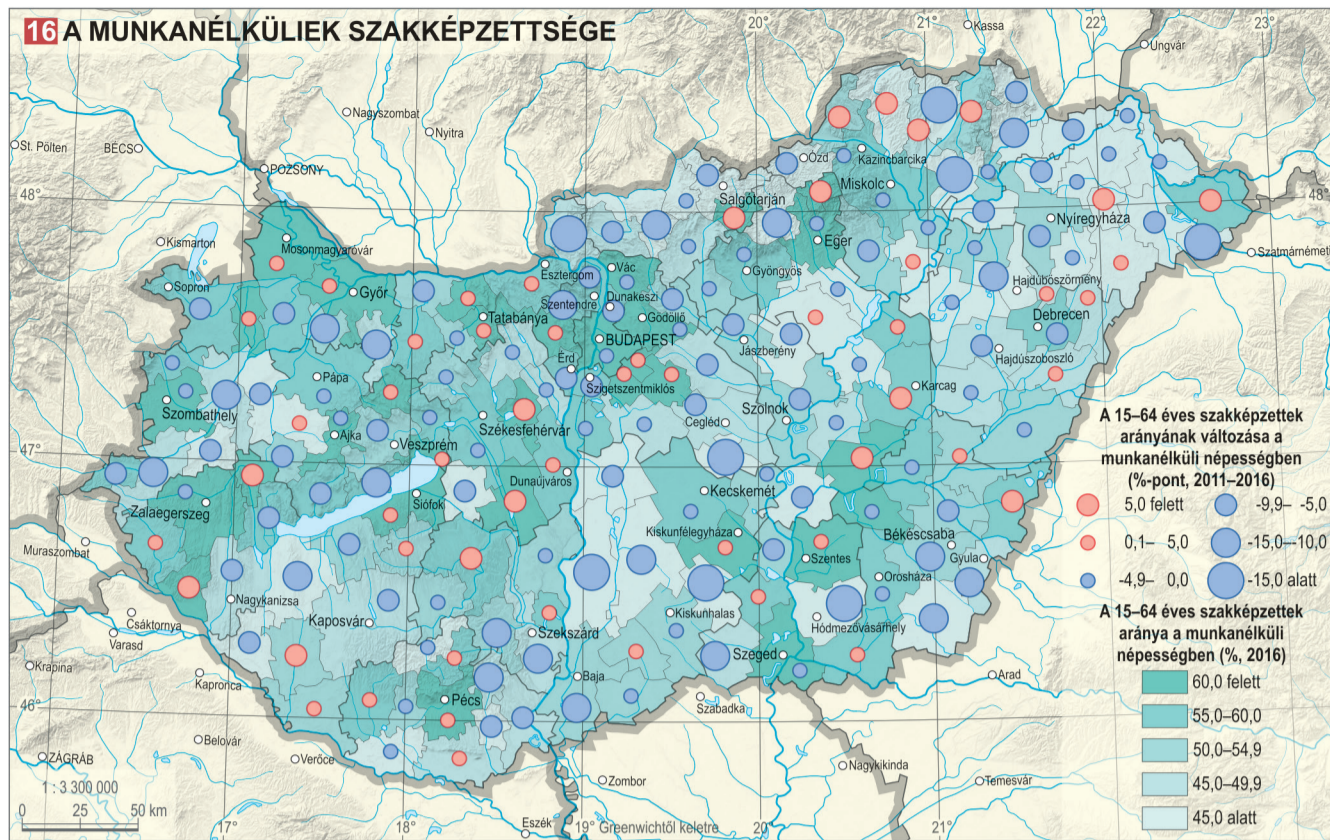
Szlovákia ért el jelentős sikert (7,3, illetve 7,2%-pon-  
tos csökkenést) [2], hanem Szerbia is, ahol a 23%-os  
munkanélküliségi arányt sikerült 13,5%-ra mérsékelni;  
ez térségünkben még mindig a legmagasabb értéknek  
számít. Ugyanezen időszak alatt Ukrajnában a 2014-  
ben kirobbant háborús konfliktus miatt, Ausztriában  
pedig a munkaerőpiac által fel nem szívott bevándor-  
lók nagy száma miatt nőtt a munkanélküliségi ráta  
(A: 4,6%-ról 4,9%-ra, UA: 7,9%-ról 9,4%-ra).  
A munkanélkülieknek az aktív keresőkhez viszonyí-  
tott aránya a Kárpát-medencében jelentős területi elté-  
réseket mutat, melyeket részletesebben csak a 2011-es  
adatok alapján tudunk bemutatni. Déli szomszédjaink-  
nál a délszláv háborúval összefüggő pusztítás és gazda-  
sági válság, valamint a kényszermigrációk (a kereső-  
képes korúak tetemes részének elköltözése, munkanél-  
küli menekültek tömeges bevándorlása) által sújtott  
krajinai, szlovéniai és vajdasági területeken a legma-  
gasabb a munkanélküliség. Szlovákiában az országos  
területfejlesztés során kevésbé támogatott, déli és ke-  
leti – jórészt magyarok és cigányok által lakott – tája-  
kon, Magyarországon a különösen hátrányos helyzetű  
északkeleti határvidékeken és belső alföldi periferiá-  
kon haladta meg a munkanélküliek aránya az ország-  
os átlagot VI. 6. 15.  
Magyarország területén a fenti vázlatos képet tovább  
finomíthatjuk a 2016. évi mikrocenzus révén. Még az  
1990-es évek tömeges munkanélkülisége idején ala-



15 MUNKANÉLKÜLISÉG A KÁRPÁT-PANNON-TÉRSÉGBEN

kult ki a Balassagyarmat–Mezőhegyes térszerkezeti  
vonal, amely elválasztotta az ország magas munkanél-  
küliségű területeit az alacsonyabb értékeket felmuta-  
tó országrészekről. Azóta ez a vonal valamelyest kelet  
felé tolódott, s jelenleg Szécsény–Heves–Kunhegyes–  
Karcag városokkal, illetve járással határozható meg.  
E vonaltól keletre, azaz az ország északkeleti részén  
van azon járásek többsége, ahol a munkaképes korú  
népesség több mint 3,5%-a volt munkanélküli.  
A másik pólust az Észak-Dunántúl és a budapesti agglomera-  
ció összefüggő térsége jelenti, ahol egyetlen magas  
munkanélküliségű járás sincs VI. 6. 7.  
Nagyon hasonló kép bontakozik ki, ha a munkanél-  
küliek számát nem a munkaképes korúakhoz, hanem  
az aktív keresőkhez viszonyítjuk az arányszám meg-  
határozása és térbeli elemzése során. E munkanélkü-  
liségi mutató értéke 2016-ban országosan 5,3% volt, s  
ennél jóval magasabb, legalább 8%-os értéket 17 járás-  
ban regisztráltak. Területi elhelyezkedésük lényegében  
lefedti az előző mutató mintázatát VI. 6. 4. A 2001-  
2011 közötti időszakban a munkanélküliségi ráta lé-  
nyegében nem változott (2001: 8,8%, 2011: 8,6%), a  
2011–2016 közötti fél évtized azonban már a munkanél-  
küliség jelentős csökkenését hozta. Az első időszak  
stagnáló munkanélkülisége a változásokat bemutató  
térképen is jól látszik, hiszen járási szinten is alig vol-  
tak elmozdulások VI. 6. 2. 2011–2016 között a munkanél-  
küliség jelentős csökkenése viszont területileg diffe-  
renciáltan ment végbe. A járásek egyharmadában  
(57 járás) a csökkenés mértéke több mint háromszo-  
rosa az országos átlagnak. Döntő részük a keleti ország-  
részben és a Dél-Dunántúlon fekszik. A látványos válto-  
zás hátterében több tényező is meghúzódhat; erő-  
sen közrejátszhatott benne, hogy a munkanélküliek  
táborából sokan kerültek át a közfoglalkoztatottak  
közé VI. 6. 3.  
A munkaképes korú népességet különböző mérték-  
ben fenyegeti a munkanélküliség. A kockázati ténye-  
zők közül legfontosabb a munkavállalók szakképzett-  
ségének, iskolázottságának a hiánya. 2011-ben a mun-  
kanélküliek 57,6%-a rendelkezett valamilyen szakkép-  
zettséggel, 2016-ban viszont már csak 54,3%-a, azaz  
nőtt a szakképzettséggel nem rendelkezők aránya.  
Azok a térségek, ahol a munkanélküliek között magas  
a szakképzettek aránya, leginkább az ország fejlettebb  
vidékein, legkisebb mértékben pedig az ország észak-  
keleti részén fordulnak elő. Itt összefüggő területet al-  
kotnak azok a járásek, ahol a munkanélküliek között  
többségben vannak a szakképzettséggel nem rendel-  
kezők VI. 6. 16. A kérdést érdemes az iskolázottság ol-





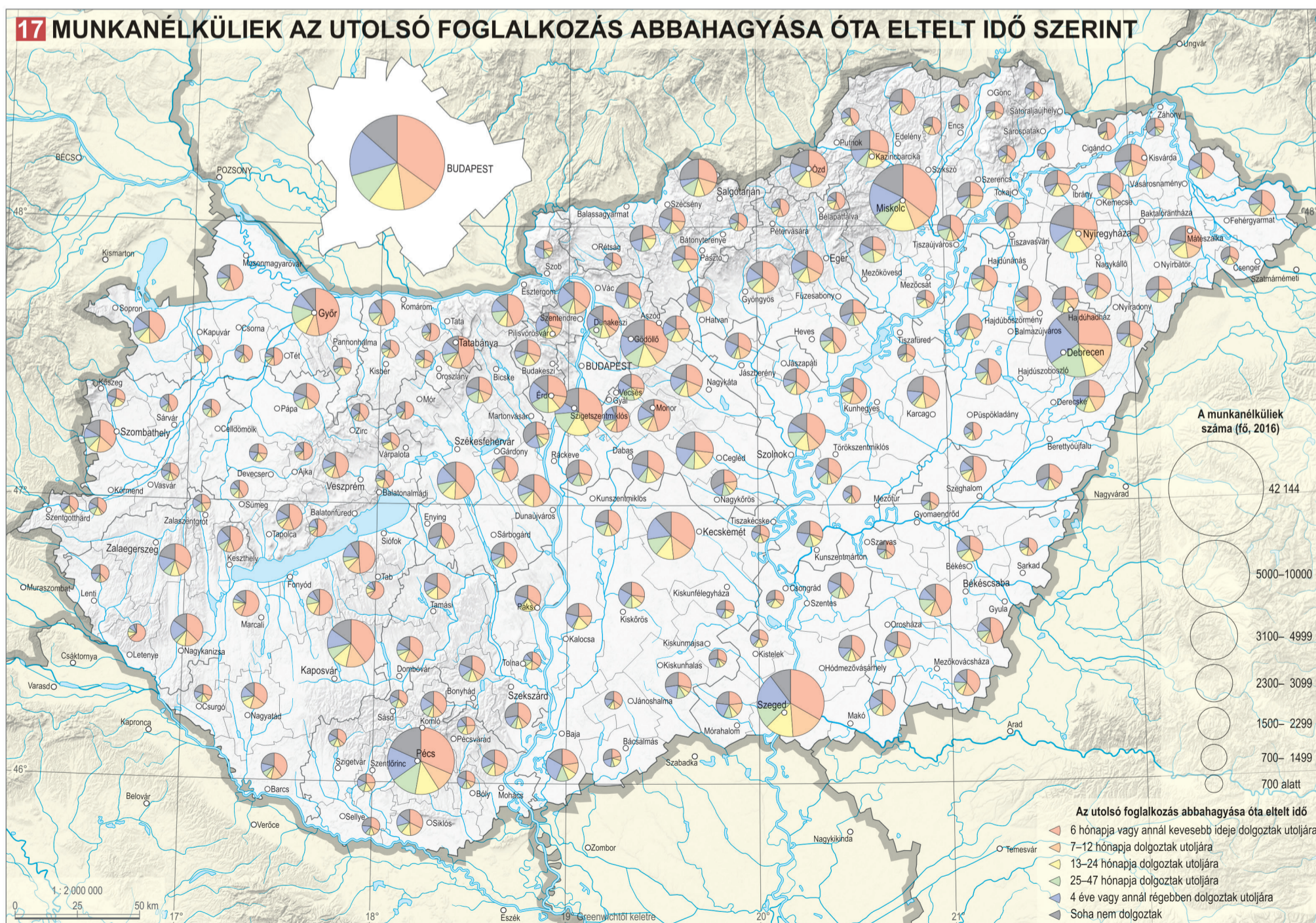
dalaról is megközelíteni. Az nem meglepő, hogy a munkanélküliek jóval alacsonyabb képzettségűek, iskolázottságuk, mint a foglalkoztatottak. A 2016-os adatok szerint a legfeljebb nyolc osztályt végzettek aránya a foglalkoztatottak körében 11,4%, a munkanélküliek között viszont 29,9%. A két arány között a szakmunkások (26,3, illetve 27,8%) és az érettségivel rendelkezők csoportjában nincs érdemi különbség (32,5, illetve 32,8%). A diplomásoknál viszont ismét nyílik az olló (27,1, illetve 11,9%). A területi különbségek ezen mutatók alapján is jelentősek, és különösen az alsó kategória (legfeljebb nyolc osztályt végzettek) alapján szembevetünk. Az ország 19 járásában a legkevésbé iskolá-

zottak aránya meghaladta a 45%-ot, közülük tizenben az 50%-ot is. Ezek jól lefedik az ország más szempontból is hátrányos helyzetű térségeit **VI. 6. 8.** A munka világába való visszatérési lehetőségét a képzettség mellett az is befolyásolja, hogy a munkavállaló milyen hosszú ideig munkanélküli. A munkanélküliek kb. egyharmada csak hat hónapnál rövidebb ideig kénytelen távol maradni a munkaerőpiactól. Ez kedvező vonás, az viszont már nem, hogy minden hetedik munkanélküli legalább négy éve nem talált munkát. Ezek a reményvesztett munkanélküliek jórészt már le is mondták arról, hogy valaha aktív keresőkké váljanak. A statisztika nyilvántartja azokat is, akik sohasem dol-

goztak, mielőtt munkanélküliek lettek. Arányuk 2011-ben még csak 9,2%, 2016-ban viszont már 17,5%, azaz minden hatodik munkanélküli nem dolgozott még életében – legalábbis a legális munkaerőpiacon. 2016-ban több mint 43 ezer munkanélküli tartozott ebbe a kategóriába. Egy részük az ún. önkéntes munkanélküliek közé tartozik, akik hivatalosan nem vállalnak munkát, de valahogy megélik. A munkanélküliség időtartama szerint is vannak területi különbségek, de ezek jobbára azt erősítik meg, amit más mutatók alapján már említettünk: a gazdaságilag fejlettebb térségekben könnyebben és rövidebb idő alatt ki lehet kerülni a munkanélküliségből, míg az elmaradott régiókban ez hosszabb időt igényel **VI. 6. 17.**

A munkanélküliek megoszlása az egyes településtípusok között ugyanolyan, mint a foglalkoztatottaké **VI. 6. 9.** A rendszerváltozás után gyorsan kialakult tömeges munkanélküliség a férfiakat súlyosabban érintette, mint a nőket. Ennek egyik oka, hogy a nők inkább a szolgáltatási szektorban dolgoztak, ahol kisebb volt a munkanélküliség veszélye. Az 1990-es években a munkanélküliek több mint 60%-a férfi volt. Azóta ez a különbség lényegében elolvadt, 2018-ban a munkanélkülieknek már csak 51,2%-a volt férfi. A munkanélküliségi rátában a fordulat már meg is történt: 2018-ban a férfiak e mutatójának értéke 3,5%, a nőké pedig 4,0% volt.

Kedvező vonása a hazai munkanélküliségnek, hogy az egyes korcsoportok munkanélküliségi rátái között nincsenek kiugró különbségek, azaz a munkanélküliség egyenlő arányban érinti az egyes generációkat. Egyedül a 15–19 évesek korcsoportja mutat az átlagosnál jóval magasabb értéket, de ez nem jelent különösebb problémát, mert az ide tartozó munkanélküliek abszolút száma alacsony.



## A gazdaságilag nem aktív népesség

Magyarországon az ebbe a csoportba tartozó népesség száma mindig meghaladta az aktívakét, de a két kategória között nincs éles határ, szoros a kapcsolódás, és átjárás figyelhető meg köztük.

Az inaktív keresők meghatározó részét a nyugdíjasok jelentik, ezért a csoport létszámát lényegesen befolyásolja a nyugdíjbiztosítás rendszere. Amíg ez nem vált általánossá, addig az inaktív keresők a népességnek mindössze néhány százalékát tették ki. Ez a szakasz országunkban 1920-tól 1960-ig tartott. Amikor viszont az 1960-as években jelentősen kiszélesítették a társadalombiztosítás és a gyermekgondozási ellátás körét, az inaktív keresők száma ugrásszerűen megnőtt, amit az 1970-es népszámlálás már regisztrált is. Ezután az inaktív keresők száma tovább növekedett, és a 2000-es évek elején elérte a maximumát. Az utóbbi évtizedben tapasztalt csökkenés hátterében a nyugdíjkorhatár fokozatos emelése és egyes szociális ellátások réregek vagy mértékének visszafogása, valamint a közmunkaprogram s a bővülő munkaerőpiac aktiváló hatása rejlik **VI. 6. 6.**

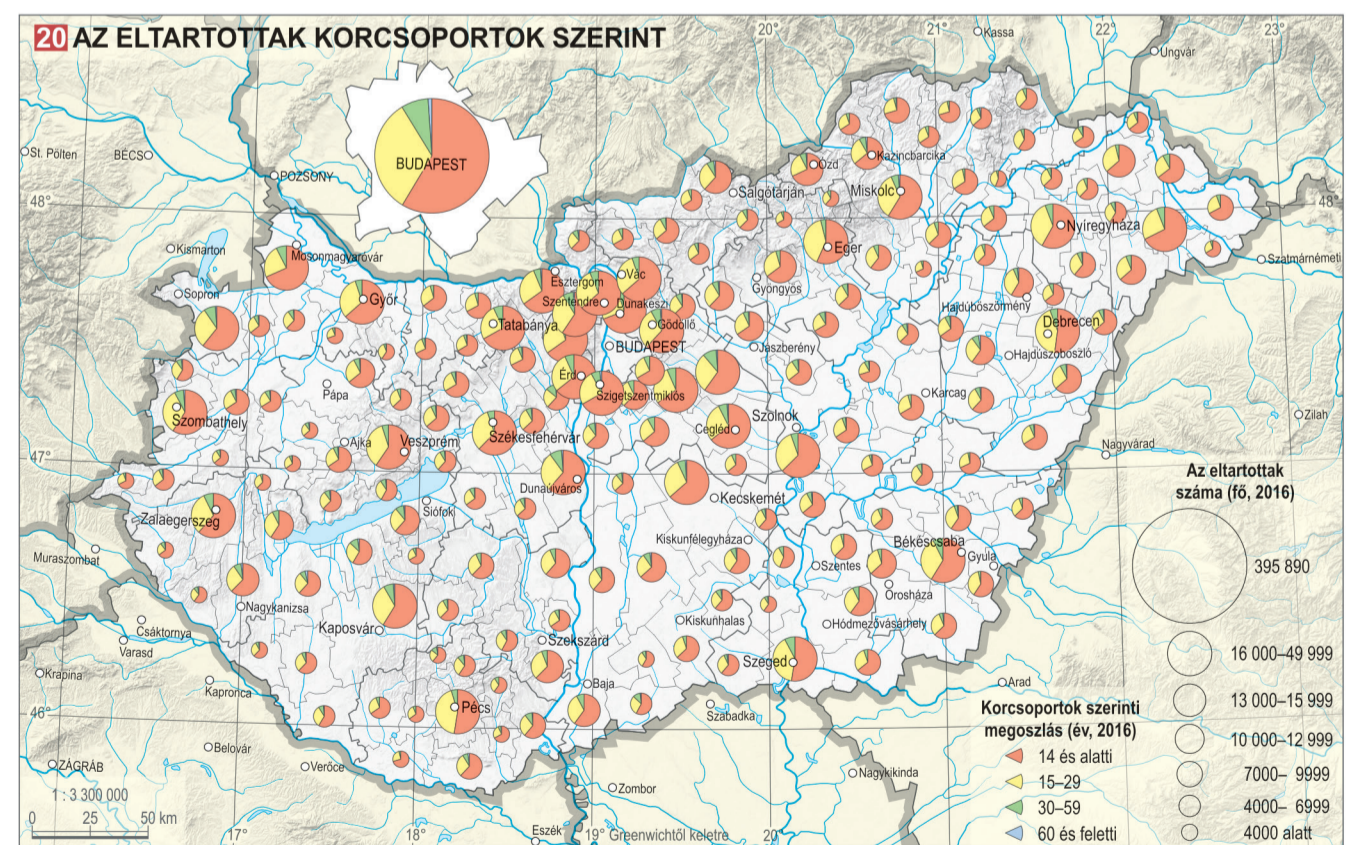
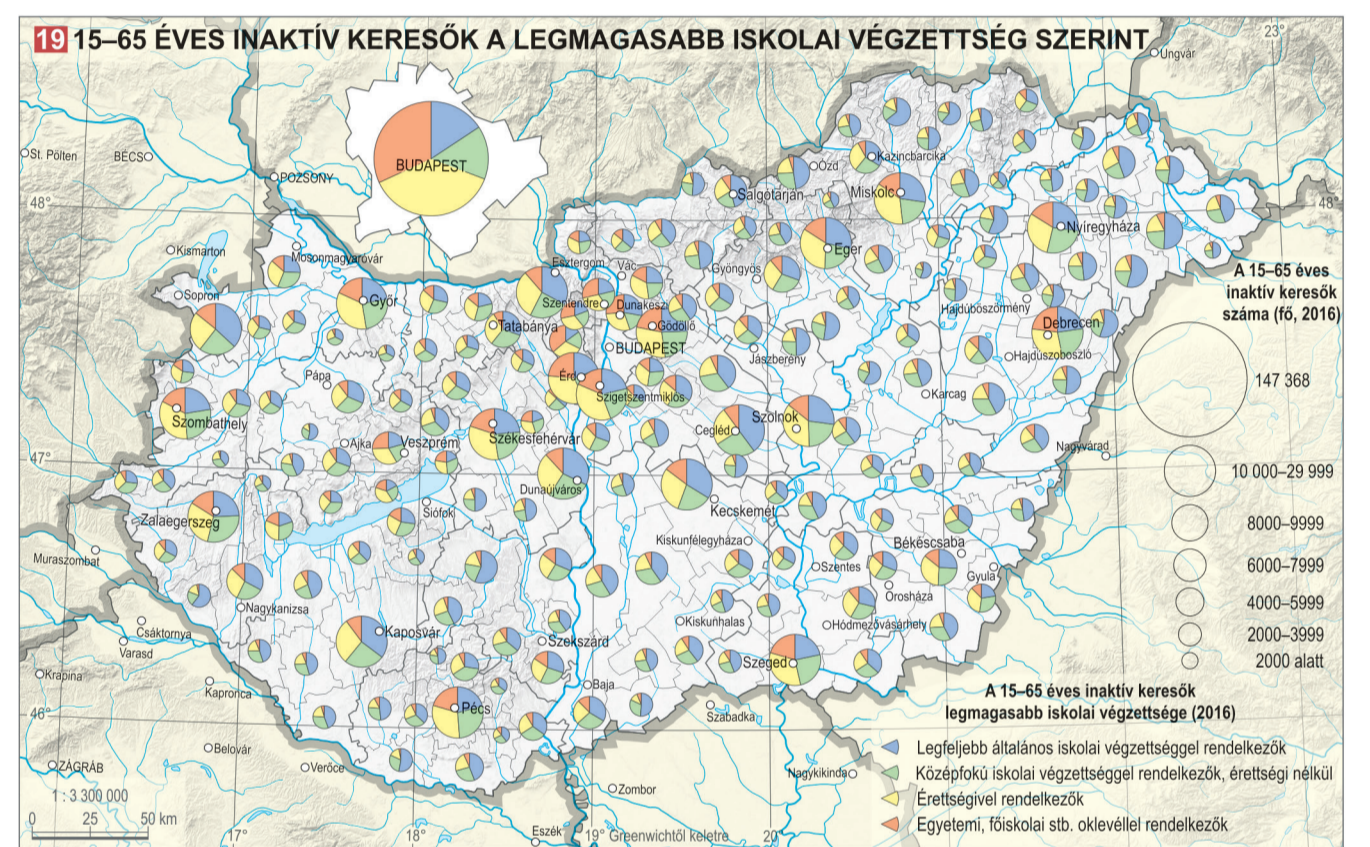
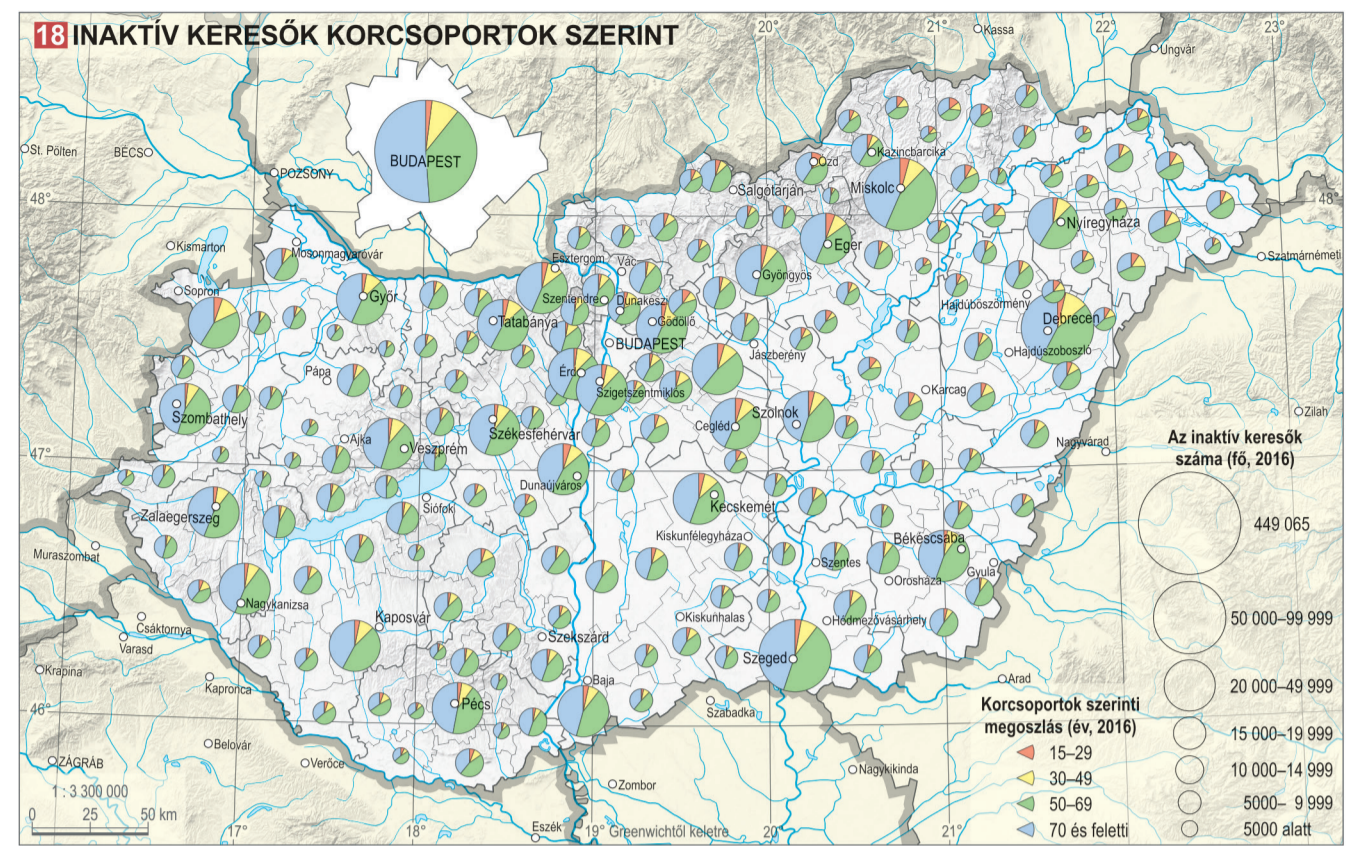
A mintegy 2,7 millió inaktív kereső korcsoportok szerinti megoszlása sajátos képet mutat. A fiatalabb korcsoportokban még a gyermeküket gondozók (főleg nők) határozzák meg a létszámot, „igazi” nyugdíjasok alig vannak. Legkisebb az inaktív keresők létszáma a 40–55 évesek körében, mivel innen a gyermekgondozási támogatást igénybe vevők már kikerültek, a nyugdíjasok pedig még nem léptek be. A nagy ugrást a 60. életév jelenti, ekkortól egyre többen hagynak föl az aktív keresőtevékenységgel **VI. 6. 5.**

Az inaktív keresők országos korszerkezete mögött is vannak területi különbségek. Okaik közül kettőt mindenképpen érdemes kiemelni. Az ország északkeleti részén jó néhány járásban elérhetően magasabb a fiatal korcsoportokhoz tartozók aránya az átlagosnál. Ez összefügg az itt élő népesség szaporodási jellemzőivel, illetve a gyermekgondozási támogatást igénybe vevők magasabb számával. Főleg ebben a térségben alacsonyabb az átlagosnál a 70 évesnél idősebbek aránya is **VI. 6. 18.**

2016-ban Magyarországon több mint egymillió munkaképes korú inaktív keresőt írtak össze. Mivel a 2010-es évek végén egyre határozottabban jelentkezett a munkaerőhiány, felmerülhet a kérdés, hogy honnan lehetne pótolni a munkaerőt. Az egyik lehetséges az inaktív keresők egy részének reaktiválása lehetne. Ehhez azonban érdemes figyelembe venni ennek a csoportnak az iskolázottságát. Ha ezt összevetjük a munkanélküliek hasonló mutatóival, akkor polarizáltabb kép bontakozik ki: ebben a csoportban magasabb a legfeljebb nyolc osztályt végzettek és a diplomások, alacsonyabb viszont a szakmunkások és az érettségizettek aránya. A területi különbségek nagyon hasonlítanak a munkanélküliek képzettségénél leírtakhoz **VI. 6. 19.**

Az *eltartottak* lélekszáma éppen fordítva alakult, mint az aktív keresőké, mivel 1920 óta lényegében folyamatos a csökkenés: 1920-ban még 4,3 milliós tömeget alkottak, ami száz évvel később már 2,3 millióra fogyott, s ez a lakosságnak már egynegyedét sem tette ki **VI. 6. 6.**

Mivel az eltartottak döntő részét a tanulók teszik ki, a korcsoportok szerinti összetétel sajátos képet mutat: az ide tartozók több mint 60%-a 15 év alatti, 90%-a pedig 25 évesnél fiatalabb. Az idősebb évszázadokban is vannak eltartottak, de ennek hátterében már más okok vannak. Az eltartottak korszerkezetének területi struktúrája leginkább a népesség korösszetételével függ össze: fiatalos népesség esetében a magasabb gyerekszám a 15 évesnél fiatalabb korcsoportoknak az átlagosnál ma-



gasabb arányát idézi elő. A 15 éven aluliak aránya az eltartottak között 2016-ban az ország északkeleti részén több járásban megközelítette, esetenként pedig még is haladta a 70%-ot, azaz jóval felülmúlta az országos átlagot (61,2%) **VI. 6. 20.** Az eltartottak sajátos csoportját alkotja az a 225 ezer

ember, akik már nem tanulók, mivel a 25–64 évesek korosztályához tartoznak. Munkaképes korúak, mégsem jelennek meg a munkaerőpiacon, de potenciális munkaerő-tartalékként még szóba jöhetnek.



## Magyarország Nemzeti Atlasza (MNA)

www.nemzetiAtlasz.hu

Szerkesztőbizottság

Kocsis Károly (elnök)
Klinghammer István (tiszteletbeli elnök), Nemerkényi Zsombor (titkár), Kincses Áron, Kovács Zoltán, Tóth Géza, Zentai László

Kartográfiai Tanácsadó Bizottság

Zentai László (elnök)
Bartos-Elekes Zsombor, Bottlik Zsolt, Buga László, Elek István, Gede Mátyás, Gercsák Gábor, Györffy János, Márton Mátyás, Orosz László, Török Zsolt Győző

### MNA Társadalom kötet

Kötetszerkesztők

Kocsis Károly (főszerkesztő), Kovács Zoltán, Nemerkényi Zsombor, Kincses Áron, Tóth Géza

Fejezetszerkesztők

Bajmócy Péter, Bálint Lajos, Beluszky Pál, Boros Lajos, †Csatári Bálint, Dövényi Zoltán, Kocsis Károly, Kovács Zoltán, Őri Péter, Pál Viktor, Szabó Laura, Székely Gáborné, Tátrai Patrik

Szakmai lektor

Probáld Ferenc, Gercsák Gábor

Nyelvi lektor

Kálóczy Katalin, Gercsák Gábor

Borítóterv

Mezei Gáspár – CSFK Földrajztudományi Intézet, Kuti Ildikó – Civertan Bt.

Arculatterv, tipográfia

Kuti Ildikó – Civertan Bt.

Sokszorosítás

Pannónia Nyomda Kft.

Minden jog fenntartva, beleértve a sokszorosítás, a mű bővített, illetve rövidített változatainak kiadási jogát is. A kiadó írásbeli hozzájárulása nélkül sem a teljes mű, sem annak valamely része semmiféle formában, semmiféle nyelven nem sokszorosítható és nem publikálható.

Felelős kiadó: Kiss László főigazgató
Eötvös Loránd Kutatási Hálózat, Csillagászati és Földtudományi Kutatóközpont, www.csfk.org
© CSFK Földrajztudományi Intézet, www.mtafki.hu, Budapest, 2021

A kiadvány megjelenéséhez támogatást nyújtott:
Magyarország Kormánya
Innovációs és Technológiai Minisztérium
Eötvös Loránd Kutatási Hálózat
Magyar Tudományos Akadémia

A kötet szerkesztésének lezárása: 2021. február 1.

ISBN 978-963-9545-55-7ö
ISBN 978-963-9545-63-2

# MAGYARORSZÁG NEMZETI ATLASZA TÁRSADALOM

<b>Szerzők</b>	TÓTH GÉZA	HÁRÁNGUŞ, IULIA	SZABÓ BALÁZS
BAJMÓCY PÉTER	TÓTH PÁL PÉTER	HEGEDŰS VIKTOR	SZABÓ LAURA
BÁLINT LAJOS	TRÓCSÁNYI ANDRÁS	HORVÁTH ISTVÁN	SZENDE KATALIN
BELUSZKY PÁL	UZZOLI ANNAMÁRIA	ILCSIKNÉ MAKRA ZSÓFIA	SZÉKELY GÁBORNÉ
BOROS LAJOS	WÉBER ANDRÁS	JANKÓ FERENC	SZILASSI PÉTER
BRANYICZKINÉ GÉCZY GABRIELLA		JÁSZ ERZSÉBET	SZŰCS SÁNDOR
†CSATÁRI BÁLINT	<b>Térkép- és ábraserzők</b>	KARDOS LAURA	TÁTRAI PATRIK
DÖVÉNYI ZOLTÁN	AGÁRDI NORBERT	KINCSES ÁRON	†THIRRING GUSZTÁV
EGEDY TAMÁS	BÁCSKAINÉ PRISTYÁK ERIKA	KISS TAMÁS	TINER TIBOR
FABULA SZABOLCS	BAJMÓCY PÉTER	KOCSIS KÁROLY	TOLNAI GÁBOR
FARAGÓ TAMÁS	BÁLINT LAJOS	KÓKAI SÁNDOR	TÓTH GÉZA
FARKAS JENŐ ZSOLT	BALIZS DÁNIEL	KOVÁCS ZOLTÁN	TÓTH PÁL PÉTER
GÁBRIEL DÓRA	BALOGH ANDRÁS	KOVALCSIK BALÁZS	TRÓCSÁNYI ANDRÁS
GÁL TAMÁS	BARANYAI OLGA	KOVALCSIK TAMÁS	UZZOLI ANNAMÁRIA
GULYÁS ÁGNES	BARTOS-ELEKES ZSOMBOR	KOVÁLY KATALIN	†VARGA E. ÁRPÁD
GYURIS FERENC	BELUSZKY PÁL	†KUBINYI ANDRÁS	VASÁRUS GÁBOR LÁSZLÓ
ILCSIKNÉ MAKRA ZSÓFIA	BENEDEK JÓZSEF	KÜCSÁN JÓZSEF	WÉBER ANDRÁS
JANKÓ FERENC	BERTUS ZOLTÁN	LADOS GÁBOR	ZUPANČIČ, JERNEJ
KINCSES ÁRON	†BOGNÁR ANDRÁS	LENGYEL ISTVÁN MÁTÉ	
KOCSIS KÁROLY	BOROS LAJOS	LENNERT JÓZSEF	<b>Vezető térképészek</b>
KOVÁCS ZOLTÁN	BOTTLIK ZSOLT	MAKAY ZSUZSANNA	KOCZÓ FANNI
KOVALCSIK TAMÁS	BRANYICZKINÉ GÉCZI GABRIELLA	MATLOVIČOVÁ, KVETOSLAVA	KOVÁCS ANIKÓ
KULCSÁR LÁSZLÓ	BRAUN LÁSZLÓ	MÁTÉ ZSOLT	MEZEI GÁSPÁR
LADOS GÁBOR	CSAPÓ TAMÁS	MOLDOVAN, CIPRIAN	NEMERKÉNYI ZSOMBOR
MAKAY ZSUZSANNA	†CSATÁRI BÁLINT	MOLNÁR JÓZSEF	
MONOSTORI JUDIT	CSERNICSKÓ ISTVÁN	MUCSINÉ ÉGERHÁZI LILLA	<b>További térképészeti közreműködők</b>
MURINKÓ LÍVIA	DEMETER GÁBOR	MURINKÓ LÍVIA	AGÁRDI NORBERT
NAGY GÁBOR	DÉZSI GYULA	NAGY GÁBOR	BÁLINT LAJOS
NAGY GYULA	DÖVÉNYI ZOLTÁN	NAGY GYULA	BARTOS-ELEKES ZSOMBOR
OBÁDOVICS CSILLA	EGEDY TAMÁS	NÉMETH ÁDÁM	BOTTLIK ZSOLT
ŐRI PÉTER	ELEKES TIBOR	ŐRI PÉTER	DEMETER GÁBOR
PÁL VIKTOR	FARKAS GYÖRGY	PÁL VIKTOR	SZABÓ RENÁTA
PÉNZES JÁNOS	FARKAS JENŐ ZSOLT	PÁLÓCZI GÁBOR	
PIRISI GÁBOR	FRISNYÁK SÁNDOR	PÁSZTOR ISTVÁN ZOLTÁN	<b>Technikai munkatársak</b>
SZABÓ LAURA	GÁL TAMÁS	PÉNZES JÁNOS	LACZKÓ MARGIT
SZÉKELY GÁBORNÉ	GULYÁS ÁGNES	PINTÉR JÁNOS	MAGYAR ÁRPÁD
SZILASSI PÉTER	GYŐRI RÓBERT	RÓBERT PÉTER	
TÁTRAI PATRIK	GYURIS FERENC	SIKOS T. TAMÁS	