

immár egyre inkább igazodnak az államhatárokhoz. A történelmileg kialakult nyelvtérletek egyneműsödésével párhuzamosan azonban a cigány kisebbség száma és aránya a 20. század második felében mindenhol dinamikusabban nőtt.

A jelenlegi etnikai – nyelvi térszerkezet

A Kárpát-medence legtöbb országában (Ausztriát leszámítva, ahol csak az ún. köznyelvet tudták) a legutóbbi népszámlálások (Magyarországon, Szlovákiában, Romániában, Szerbiában és Horvátországban 2011-ben; Szlovéniában 2002-ben, Ausztriában és Ukrajnában 2001-ben) rákérdeztek a népesség nemzeti és anyanyelvi hovatartozására. A két kategória különbsége fontos információkkal szolgál a többes köztudású népekről, valamint a nyelv- és nemzetváltási folyamatokról. A következőkben elsősorban a nemzetiségi adatok alapján tekintjük át a jelenlegi etnikai térszerkezet jellemzőit, egyes esetekben azonban csak az anyanyelvi adatok állnak rendelkezésre megfelelő bontásban.

A 2011. évi népszámlálások időpontjában a Kárpát-medence 28,5 millió lakosából 10,4 millió fő volt magyar, 4,9 millió román, 4,5 millió szlovák, 2,7 millió horvát, 1,4 millió szerb és 1,1 millió ukrán nemzetiségi hovatartozást **VI.3.1.** Feltűnően nagy (2,4 millió) volt azok száma (különösen Magyarországon), akik semmilyen nemzetiségi kötődést nem nyilatkoztak ki.

A Kárpát-medence népességének relatív többsége továbbra is magyar, akiknek nagyobbik része Magyarország mai területén él (2016: 9,4 millió magyar nemzetiségű [m. n.], 9,5 millió magyar anyanyelvű [m. a.]) **1.** A többiek lakóhelye Erdély, Partium és a Bánság román



1 A magyarországi magyarok egyik legjelentősebb néprajzi csoportja, a palócok

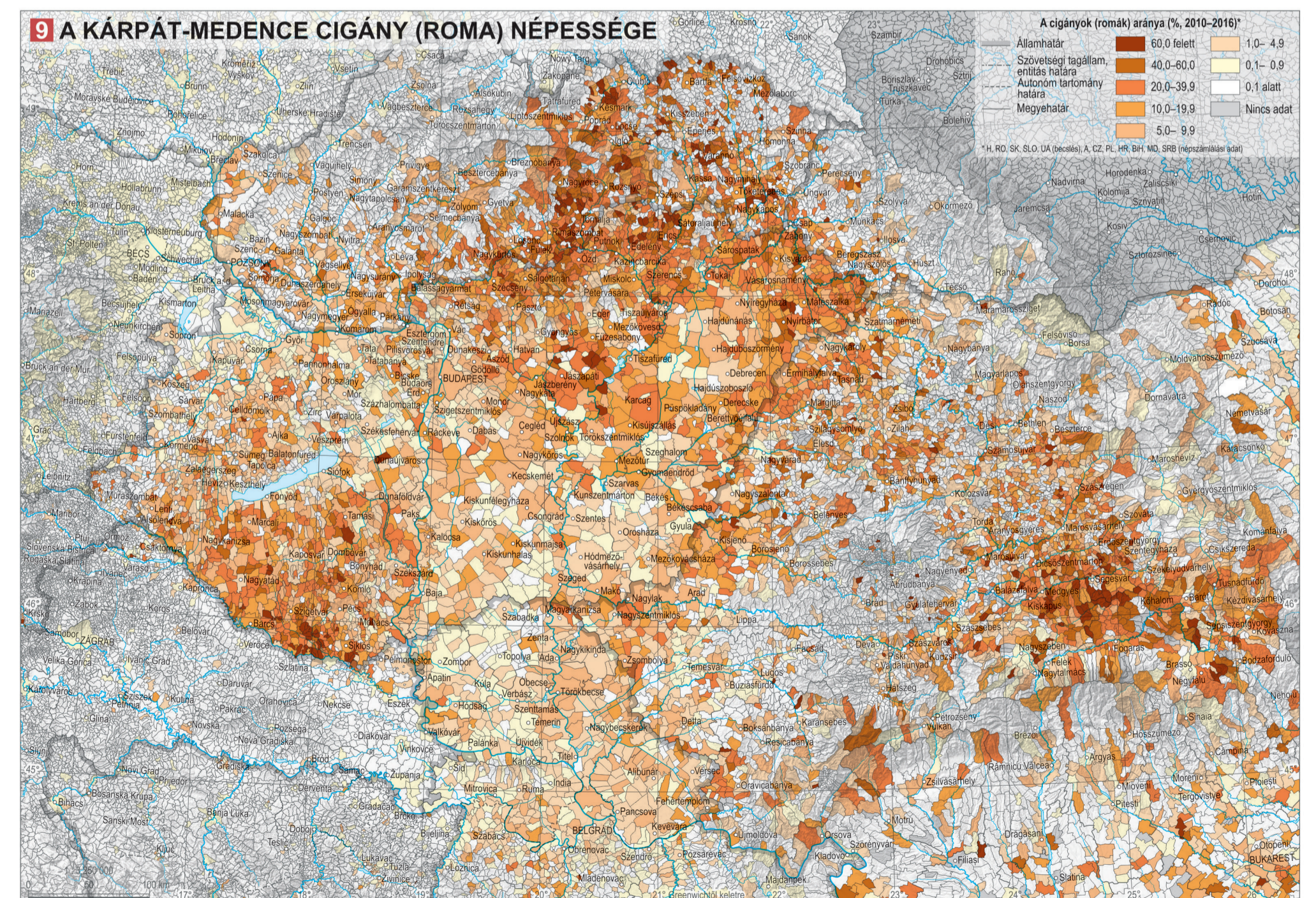
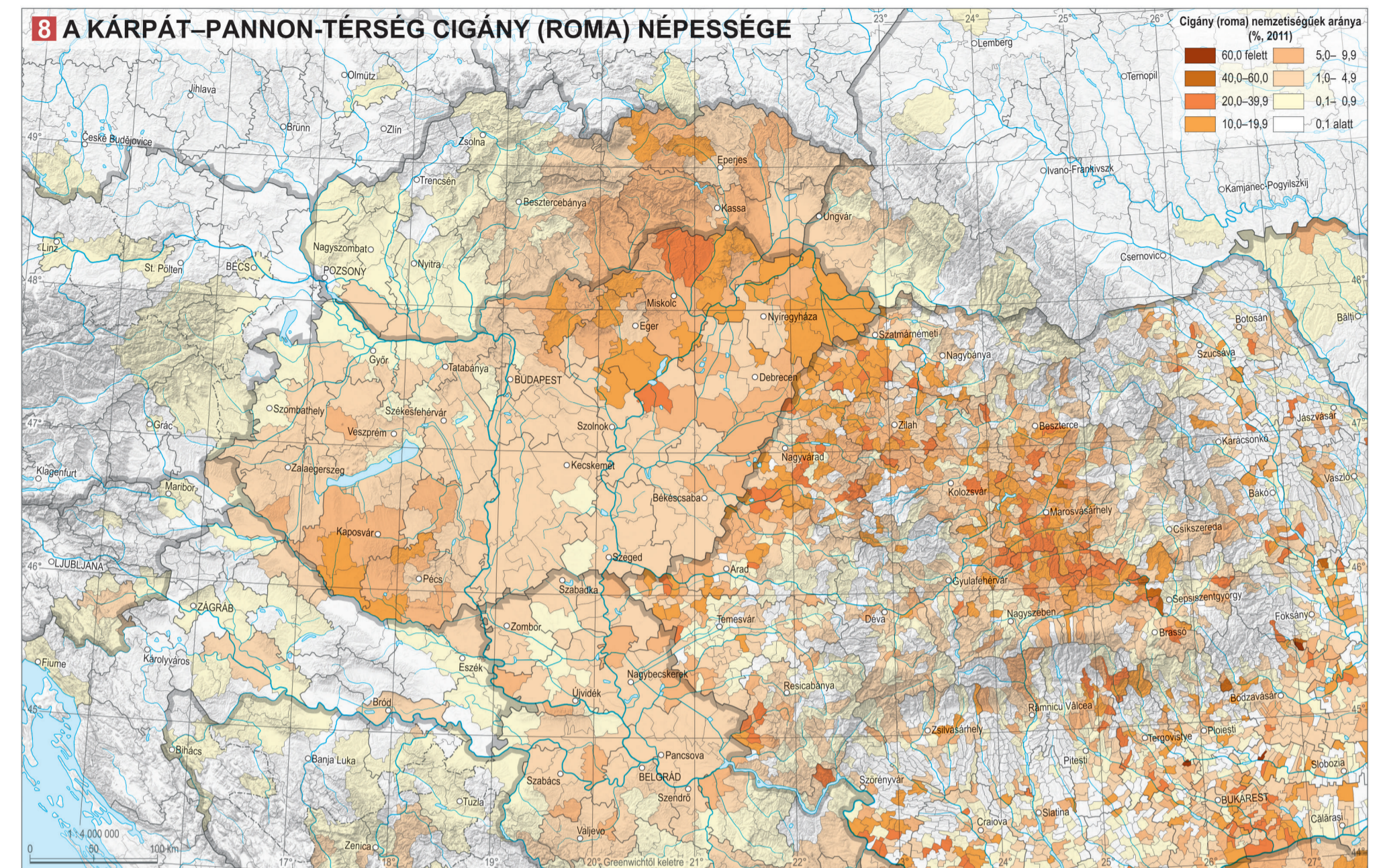
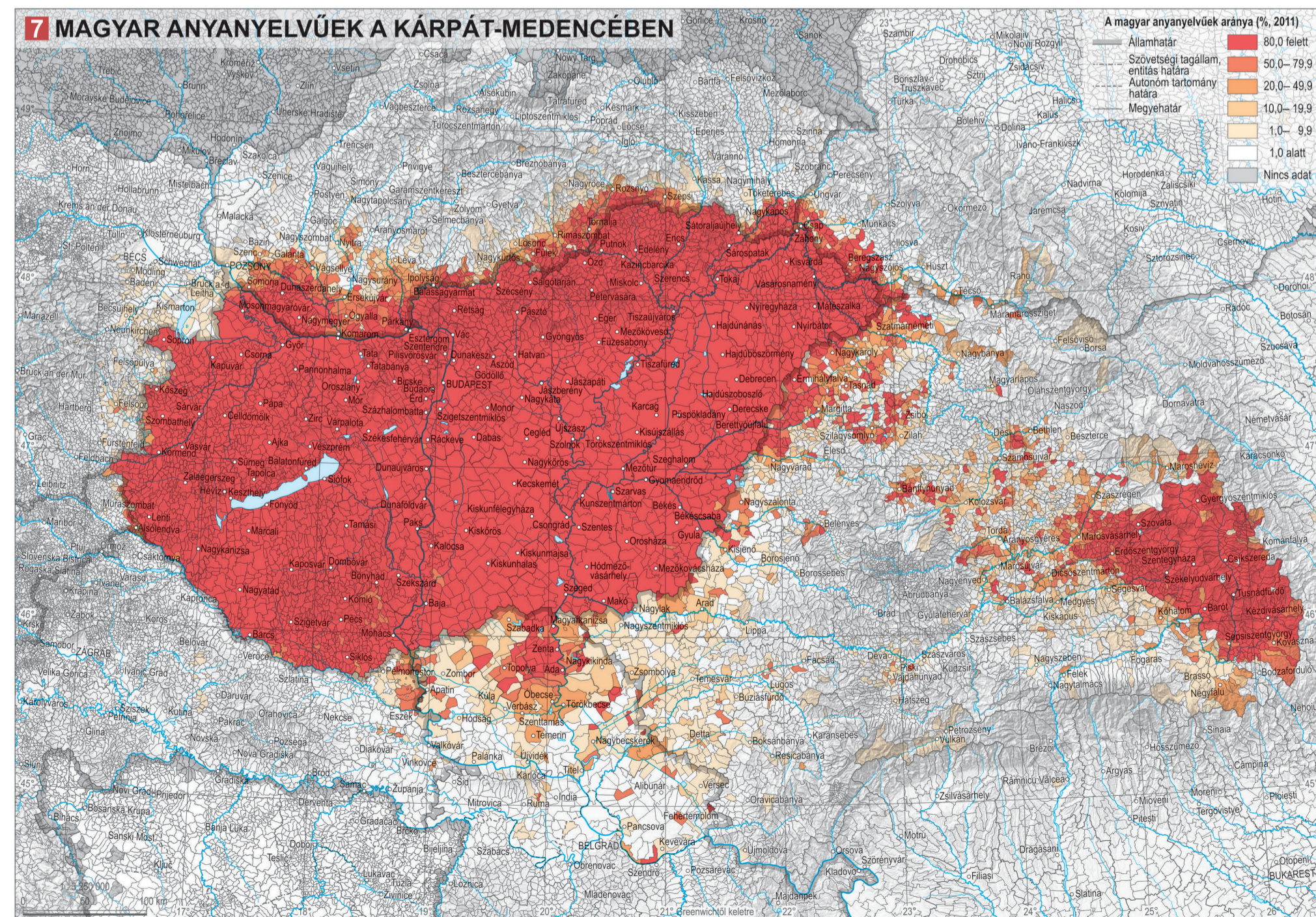
niai része (1,2 millió) **2.** Szlovákia (458 ezer m. n., 509 ezer m. a.), a szerbiai Vajdaság (251 ezer m. n., 241 ezer m. a.), Kárpátalja (152 ezer m. n., 159 ezer m. a.), Pannon-Horvátország (13 ezer m. n., 9 ezer m. a.), a szlovéniai Muravidék (5 ezer m. n., 7 ezer m. a.) és az ausztriai Örvidek (7 ezer magyar köznyelvű). A magyar anyanyelvűek 2011-ben 4509 településen alkotják a népesség abszolút többségét a Kárpát-medencében, melyek közül 3146 magyarországi, 771 romániai, 408 szlovákiai, 81 ukrániai (kárpátaljai), 72 szerbiai (vajdasági), 19 szlovéniai (muravidéki), 10 horvátországi és 2 ausztriai (örvidéki) volt **VI.3.2.** Ezen települések a szomszédos országokban jobbra Magyarország határára közelében, valamint a belső-erdélyi tájakon és a Székelyföldön találhatók. Magyarország határain túl, a Kárpát-medencében 23 olyan város lehet, ahol a magyar anyanyelvűek száma meghaladja a 10 ezer főt. Közülük 15 Romániában (Marosvásárhely, Kolozsvár, Nagyvárad, Sepsiszentgyörgy, Szatmárnémeti, Székelyudvarhely, Brassó, Gyergyószentmiklós, Arad, Kézdivásárhely, Temesvár, Nagybánya,

Nagykároly, Nagyszalonta), 4 Szlovákiában (Komárom, Dunaszerdahely, Pozsony, Érsekújvár), 3 Szerbiában (Szabadka, Zenta, Óbecse) és egy Ukrajnában (Bereg-szász) található, amelyek közül már csak a dőlt betűvel jelzett 10 város magyar többségű.

A Kárpát-medence második legnépesebb etnikuma a románoké, akiknek a létszáma 70%-kal gyarapodott a 20. század szocialista évtizedei alatt – a természetes szaporodás mellett a Kárpátokon túlról történt betelepítések miatt. Az 1989 utáni rendszerváltozást, hátránytalanul követően az erdélyi románok száma – alapvetően a „nyugatra” történő tömeges kivándorlás miatt – közel 900 ezer fővel, 4,8 millióra csökkent. Jelenleg Erdély minden megyéjében (a magyar többségű Hargitát és Kovásznát leszámítva) túlsúlyban vannak, arányuk a 90%-ot is meghaladja a Déli-Kárpátokban, a Krassó–Szörényi-érchegységben, az Erdélyi-sziget-hegységben, illetve Máramaros, Beszterce-Naszód és Szilágy megyék közös határvidékén. A román nemzetpolitikai szempontoktól vezérelt erőltetett városnövekedés eredményeként az erdélyi városi népesség több mint ¾-e ma már (1941-ben 34%-a) román nemzetiségű.



2 Az erdélyi magyarok leggyengébb közössége, a székelyek



Magyarország Nemzeti Atlasza (MNA)

www.nemzetiatlasz.hu

<i>Szerkesztőbizottság</i>
Kocsis Károly (elnök)
Klinghammer István (tiszteletbeli elnök), Nemerkényi Zsombor (titkár),
Kincses Áron, Kovács Zoltán, Tóth Géza, Zentai László

<i>Kartográfiai Tanácsadó Bizottság</i>
Zentai László (elnök)
Bartos-Elekes Zsombor, Bottlik Zsolt, Buga László,
Elek István, Gede Mátyas, Gercsák Gábor, Györffy János,
Márton Mátyas, Orosz László, Török Zsolt Győző

MNA Társadalom kötet

<i>Kötetszerkesztők</i>
Kocsis Károly (főszerkesztő), Kovács Zoltán, Nemerkényi Zsombor, Kincses Áron, Tóth Géza

<i>Fejezetszerkesztők</i>
Bajmócy Péter, Bálint Lajos, Beluszky Pál, Boros Lajos, †Csatári Bálint, Dövényi Zoltán,
Kocsis Károly, Kovács Zoltán, Óri Péter, Pál Viktor, Szabó Laura, Székely Gáborné, Tátrai Patrik

<i>Szakmai lektor</i>
Probáld Ferenc, Gercsák Gábor

<i>Nyelvi lektor</i>
Kálóczy Katalin, Gercsák Gábor

<i>Borítóterv</i>
Mezei Gáspár – CSFK Földrajztudományi Intézet, Kuti Ildikó – Civertan Bt.

<i>Arculatterv, tipográfia</i>
Kuti Ildikó – Civertan Bt.

<i>Sokszorosítás</i>
Pannónia Nyomda Kft.

Minden jog fenntartva, beleértve a sokszorosítás, a mű bővített, illetve rövidített változatainak kiadási jogát is. A kiadó írásbeli hozzájárulása nélkül sem a teljes mű, sem annak valamely része semmiféle formában, semmiféle nyelven nem sokszorosítható és nem publikálható.

Felelős kiadó: Kiss László főigazgató
Eötvös Loránd Kutatási Hálózat, Csillagászati és Földtudományi Kutatóközpont, www.csfk.org
© CSFK Földrajztudományi Intézet, www.mtafk.hu, Budapest, 2021

A kiadvány megjelenéséhez támogatást nyújtott:
Magyarország Kormánya
Innovációs és Technológiai Minisztérium
Eötvös Loránd Kutatási Hálózat
Magyar Tudományos Akadémia

A kötet szerkesztésének lezárása: 2021. február 1.

ISBN 978-963-9545-55-7ö
ISBN 978-963-9545-63-2

MAGYARORSZÁG NEMZETI ATLASZA TÁRSADALOM

Szerzők	TÓTH GÉZA	HÁRÁNGUŞ, IULIA	SZABÓ BALÁZS
BAJMÓCY PÉTER	TÓTH PÁL PÉTER	HEGEDŰS VIKTOR	SZABÓ LAURA
BÁLINT LAJOS	TRÓCSÁNYI ANDRÁS	HORVÁTH ISTVÁN	SZENDE KATALIN
BELUSZKY PÁL	UZZOLI ANNAMÁRIA	ILCSIKNÉ MAKRA ZSÓFIA	SZÉKELY GÁBORNÉ
BOROS LAJOS	WÉBER ANDRÁS	JANKÓ FERENC	SZILASSI PÉTER
BRANYICZKINÉ GÉCZY GABRIELLA		JÁSZ ERZSÉBET	SZŰCS SÁNDOR

 Térkép- és ábraserzők	KARDOS LAURA	TÁTRAI PATRIK
AGÁRDI NORBERT	KINCSES ÁRON	† THIRRING GUSZTÁV
BÁCSKAINÉ PRISTYÁK ERIKA	KISS TAMÁS	TINER TIBOR
BAJMÓCY PÉTER	KOCSIS KÁROLY	TOLNAI GÁBOR
BÁLINT LAJOS	KÓKAI SÁNDOR	TÓTH GÉZA
BALIZS DÁNIEL	KOVÁCS ZOLTÁN	TÓTH PÁL PÉTER
BALOGH ANDRÁS	KOVALCSIK BALÁZS	TRÓCSÁNYI ANDRÁS
BARANYAI OLGA	KOVALCSIK TAMÁS	UZZOLI ANNAMÁRIA
BARTOS-ELEKES ZSOMBOR	KOVÁLY KATALIN	† VARGA E. ÁRPÁD
BELUSZKY PÁL	†KUBINYI ANDRÁS	VASÁRUS GÁBOR LÁSZLÓ
BENEDEK JÓZSEF	KÜCSÁN JÓZSEF	WÉBER ANDRÁS
BERTUS ZOLTÁN	LADOS GÁBOR	ZUPANČIČ, JERNEJ
†BOGNÁR ANDRÁS	LENGYEL ISTVÁN MÁTÉ	
BOROS LAJOS	LENNERT JÓZSEF	Vezető térképészek
BOTTLIK ZSOLT	MAKAY ZSUZSANNA	KOCZÓ FANNI
BRANYICZKINÉ GÉCZI GABRIELLA	MATLOVIČOVÁ, KVETOSLAVA	KOVÁCS ANIKÓ
BRAUN LÁSZLÓ	MÁTÉ ZSOLT	MEZEI GÁSPÁR
LADOS GÁBOR	MOLDOVAN, CIPRIAN	NEMERKÉNYI ZSOMBOR
†CSATÁRI BÁLINT	MOLNÁR JÓZSEF	
CSERNICSKÓ ISTVÁN	MUCSINÉ ÉGERHÁZI LILLA	További térképészeti közreműködők
DEMETER GÁBOR	MURINKÓ LÍVIA	AGÁRDI NORBERT
DÉZSI GYULA	NAGY GÁBOR	BÁLINT LAJOS
DÖVÉNYI ZOLTÁN	NAGY GYULA	BARTOS-ELEKES ZSOMBOR
EGEDY TAMÁS	NÉMETH ÁDÁM	BOTTLIK ZSOLT
ELEKES TIBOR	ÓRI PÉTER	DEMETER GÁBOR
FARKAS GYÖRGY	PÁL VIKTOR	SZABÓ RENÁTA
FARKAS JENŐ ZSOLT	PÁLÓCZI GÁBOR	
FRISNYÁK SÁNDOR	PÁSZTOR ISTVÁN ZOLTÁN	Technikai munkatársak
GÁL TAMÁS	PÉNZES JÁNOS	LACZKÓ MARGIT
GULYÁS ÁGNES	PINTÉR JÁNOS	MAGYAR ÁRPÁD
GYŐRI RÓBERT	RÓBERT PÉTER	
GYURIS FERENC	SIKOS T. TAMÁS	

^[1] © CSFK Földrajztudományi Intézet, www.nemzetiatlasz.hu, Budapest, 2021

^[2] © CSFK Földrajztudományi Intézet, www.nemzetiatlasz.hu, Budapest, 2021