

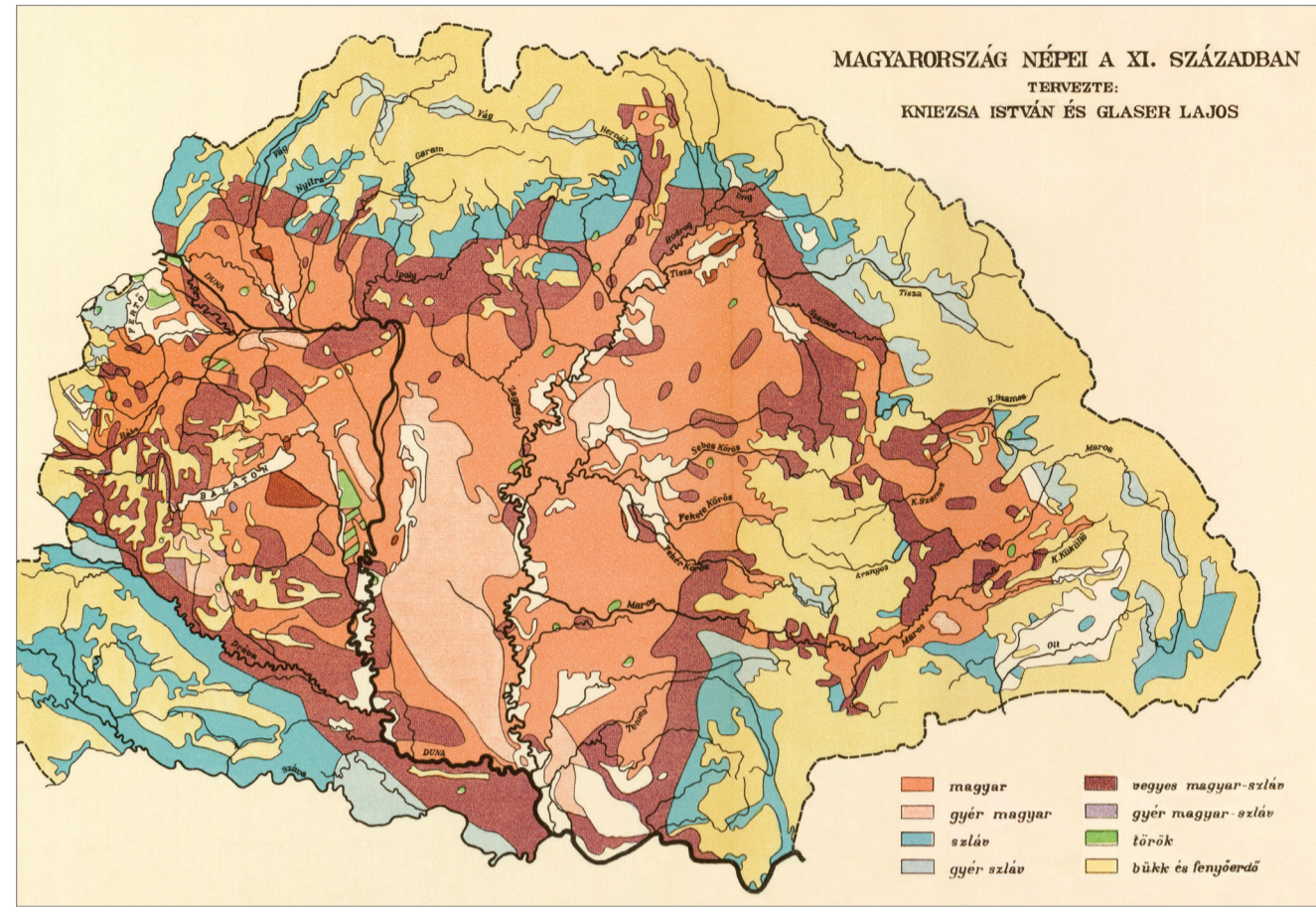
NÉPESEDÉSI MŰLT

Őri Péter, Kocsis Károly, Faragó Tamás, Tóth Pál Péter

A 10. századtól a 15. század végéig

Az Árpád vezette honfoglaló magyarság a 9. század végén érkezett a Keleti Frank Királyság és a bolgár birodalom ütközőzónájában fekvő, többnyire gyér – kb. 200–300 ezres szláv, illetve részben elszlávosodott avar – népességű Kárpát-medencébe. A honfoglaló magyarságot keverék népek tartják. Különböző, szórányosodó népelemek ősrégi időkben egymás mellé sodródtak tagjainak egyesüléséből, egybeolvadásából „született”. A 9. és az azt követő nyolc évszázad Kárpát-medencei magyar és nem magyar népességének pontos nagyságát források hiányában nem ismerjük. A létszámbebecslések bizonytalanságaitól függetlenül leszögezhetjük: a Kárpát-medencei népesség három rétegből tevődött össze. Az első a magyarokból és a velük együtt érkezett nem magyarokból állt. A másodikat a Kárpát-medencében élő néptörzsek képezték. A harmadikhoz a bevándorlók: a „vendégek”, a jövevények tartoztak. Demográfiai szempontból pedig azt mondhatjuk, hogy a terület birtokba vevői, a magyarok olyan kritikus tömeget és erőt képviseltek, amely elégséges volt ahhoz, hogy a Kárpát-medencét elfoglalják, letelepedjenek, és nyelvüket mindmáig megőrizték.

A történelem többségének véleménye szerint a honfoglalás időszakában a Kárpát-medence népességszáma 300 és 600 ezer fő között lehetett, a Győrffy György becsülte maximális létszám mintegy 200 ezer főnyi itt élő népességet és 400 ezer főnyi honfoglalót jelent. A természetes népességnövekedés a magas termékenység ellenére a középkor és a korai újkor évszázadaiban a magas halandóság miatt meglehetősen lassú volt. A születéskor várható élettartam 30 év alatt lehetett, a megszületett csecsemők negyede-harmada meghalhatott egyes születésnapja előtt, és legfeljebb fele részük érte meg a felnőttkort. Így a kedvező időszakokban is kismértékű lehetett a természetes szaporodás, emellett több jelentős népességi katasztrófa is sújtotta a Kárpát-medence népességét. A katasztrófákat részben há-

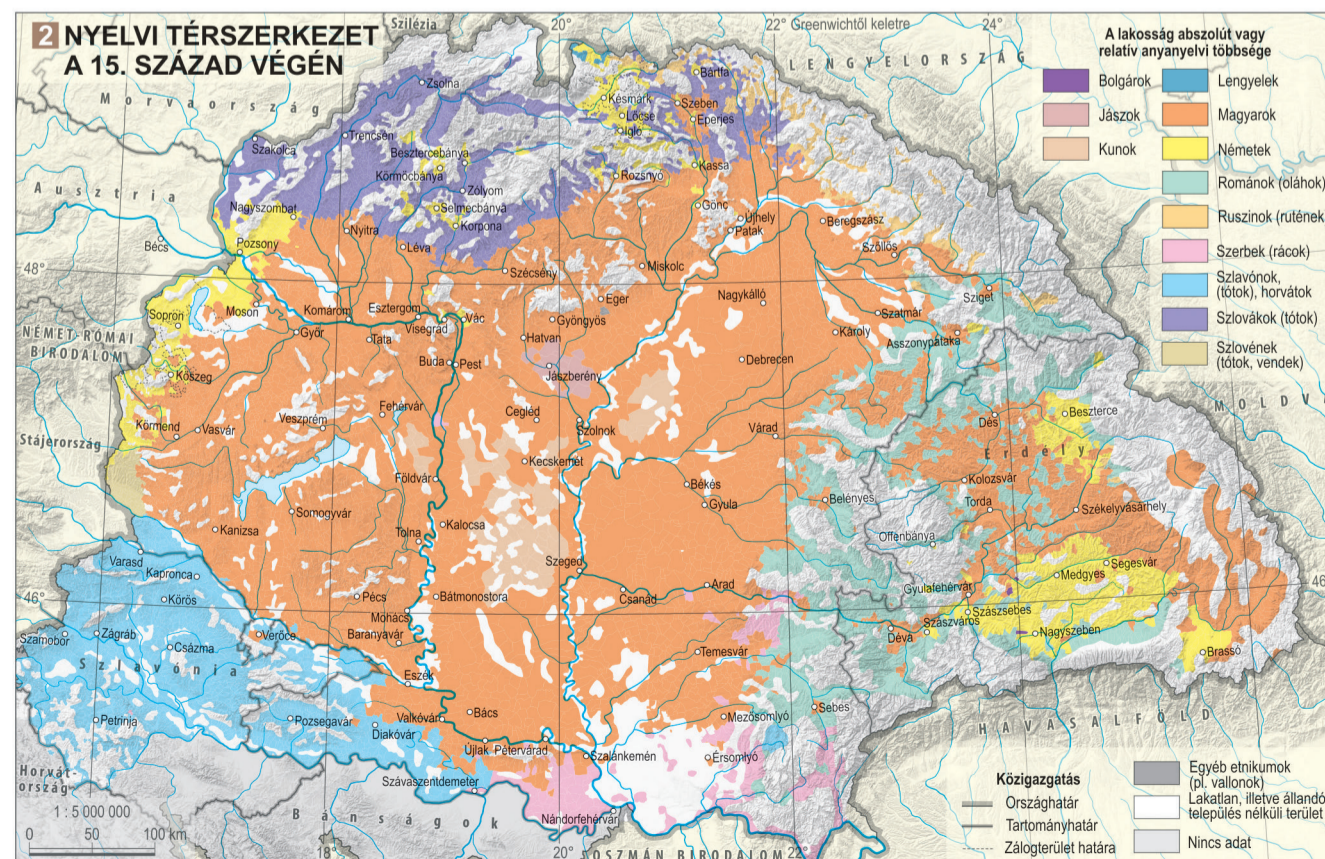


1 Magyarország népei a 11. században

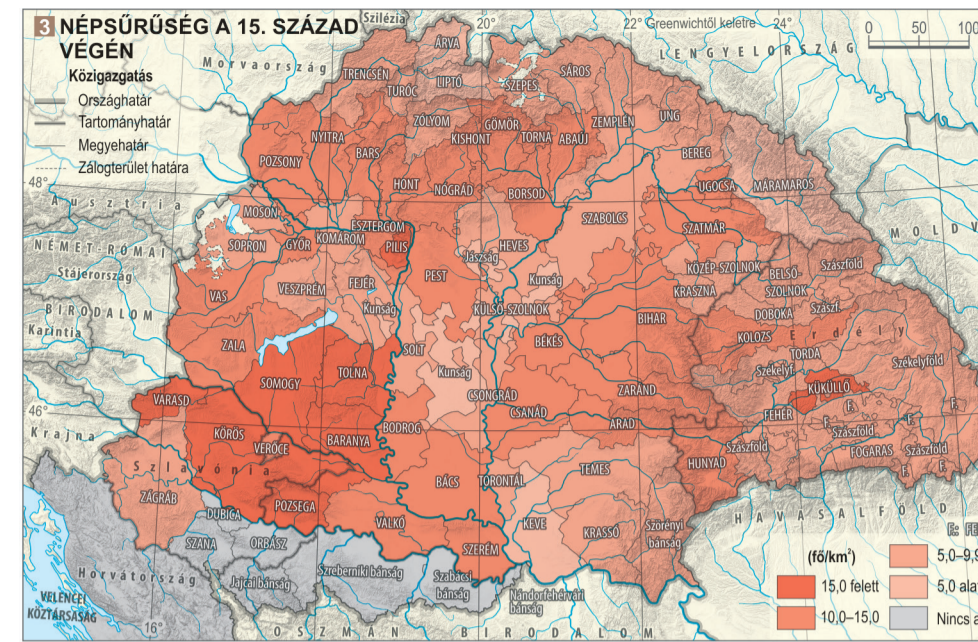
borús pusztítás (elsősorban a tatárjárás), részben járványok okozták (előfordulásuk, pontos kronológiájuk és pusztító hatásuk nem ismeretes, annyi azonban igen, hogy a 14. századi pestisjárvány, a „fekete halál” Magyarországon is súlyos népességvesztést okozott). A későbbi analógiák alapján feltételezhetjük, hogy a járványok pusztításának mértéke a középkorban jelentősen meghaladhatta a háborúkét, feltéve, hogy az utóbbiak nem húzódtak el évtizedekig, vagy nem vezettek akár évszázados folyamatos hadiállapothoz (mint a török hódoltság kora a 16. és 17. században). A lassú természetes szaporodást és a népességi katasztrófák hatását a vándormozgalmak ellensúlyozhatták. A Kárpát-medence népessége a 12. század elején így sem haladhatta meg sokkal az 1 millió főt, a tatárjárás előtt pedig 1 és 2 millió között lehetett. A pusztítás mértékét mutatja, hogy még a 14. század elején is alig lehetett

ennél magasabb a népességszám. A középkor végi Magyarország népességszámát az újabb becslések a korábbi magasabb értékek helyett inkább 3 millió fő körülre teszik. A népsűrűség következképpen alacsony és egyenlőtlen megoszlású volt, és csak a 16. század elejére közelíthette meg négyzetkilométerenként átlagosan a tíz főt.

A magyarok a 11. század során az akkori félnomád életmódjuknak leginkább megfelelő, a korábbi hazájuk természeti környezetére emlékeztető erdősztyeppen, fontos közlekedési folyosóknak számító folyóvölgyekben és szelíd dombvidéki területeken telepedtek le. A kelet felől mai hazájukba vándorolt magyarok már a 6. századtól kapcsolatba kerültek a bizánci görög egyházzal, és 9. századi honfoglalásuk után, a 10. század derekára a magyar törzsfők és a déli, keleti magyarok ezen egyház befolyása alá kerültek. A 10. század utolsó



2 NYELVI TÉRSZERKEZET A 15. SZÁZAD VÉGÉN



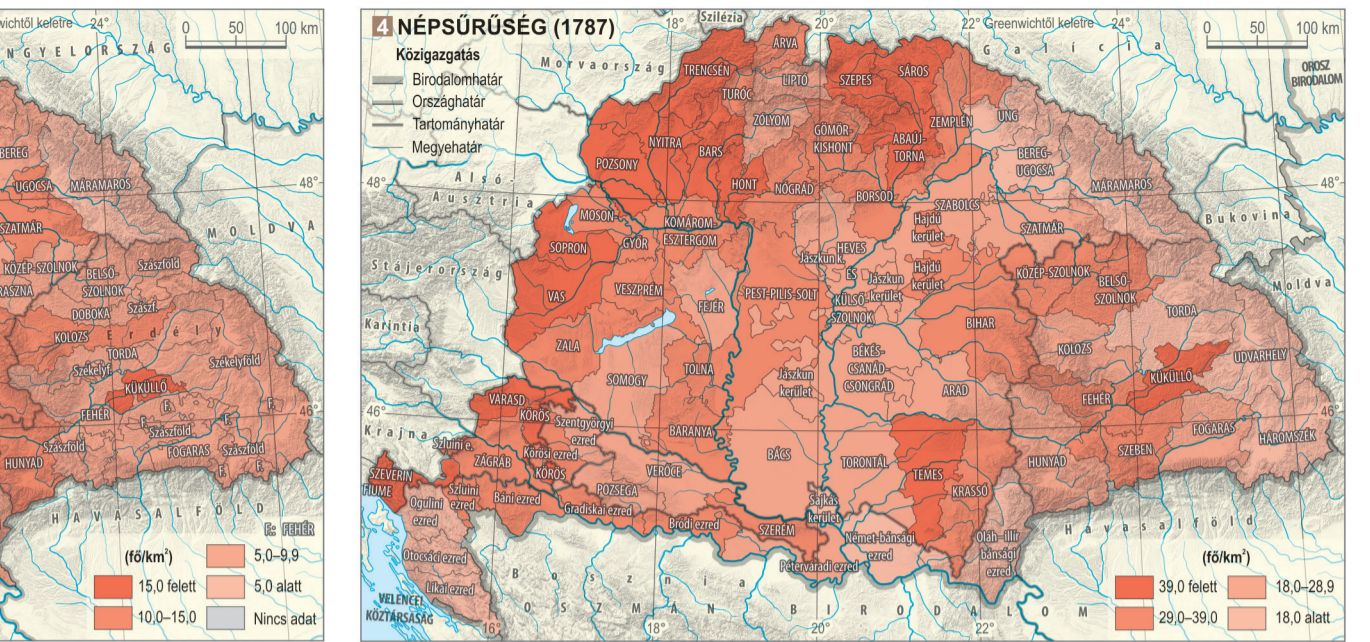
évtizedekben Géza nagyfejedelem szakított a bizánci orientációval, fia, Szent (I.) István pedig megvetette az önálló nyugati keresztény (katolikus) magyar királyság alapjait (1001). Ezután a királyság és a katolikus egyház megszervezése szerves egységben történt. A folyamat a 11. században zárult le.

A 11. század végére a magyar etnikai terület kitöltötte a Kárpát-medencét a hegyvidékek lábáig terjedő részét. A többségében magyar nyelvűek lakta terület a 15. századra a peremvidéki magyar (főként székely) telepítések eredményeként jelentősen kiterjedt, illetve a belső területeken a szlávok, besenyők, kunok és jászok többségének elmagyarosodása révén meglehetősen egyneművé vált. Ugyanakkor a 13. századtól a korábban erdő borította, lakatlan, kárpáti hegyvidéki területeken a királyi birtokadományozások, az országos várépítési hullám, a soltész – kenéz kolonizáció eredményeként a szláv (szlovák, ruszin) és oláh (román) nyelvterület is egyre nagyobb lett és összefüggőbbé vált. A délvideki, törökellenes honvédelem által leginkább érintett vármegyék korábbi népessége – a folyamatos szerb bevándorlás ellenére – tetemesen csökkent ugyan, de az ország legnagyobb népsűrűségű területei a 15. század végén továbbra is délnyugaton voltak. A népesség közel 90%-a (magyarok, németek, szlovákok, szlovének, horvátok, szlovének) római katolikus, tizede (románok, szerbek, ruszinok) ortodox, 0,3%-a zsidó vallású volt.

A 16. század elejétől a 18. század elejéig

A 16. és 17. században az oszmán-török hódítás következtében az ország nagy része csatatérre változott, aminek pontos demográfiai következményeit szinte lehetetlen felmérni, de joggal tekinthetjük katasztrófalesnek. Az emberi életben és anyagiakban bekövetkező pusztulás ugyan térben és időben egyenlőtlen volt, de az ország népességszáma két évszázad alatt csak minimális mértékben nőtt, és a legoptimistább becslések alapján sem lehetett 4 millió fő felett a 18. század elején. Az ország nyugati és északi peremterületei viszonylag védettebbek voltak. A legsúlyosabb következményeket a 17. század második felétől a katonai események – a felszabadító háborúk, illetve a Rákóczi-szabadságharc –, valamint a periodikusan visszatérő és pusztító pestis, különösen a több százezer áldozatot követelő 1709–10-es járvány okozta.

A középkori magyar államiság bukásának jelképevé vált mohácsi csata (1526) és a Rákóczi-szabadságharc bukása (1711) közötti két évszázad során a középkor végi etnikai-vallási (magyar és katolikus dominanciájú) társadalom a Délvidékről szinte teljes egészében eltűnt: többsége elpusztult vagy elmenekült az Erdélyi-med-



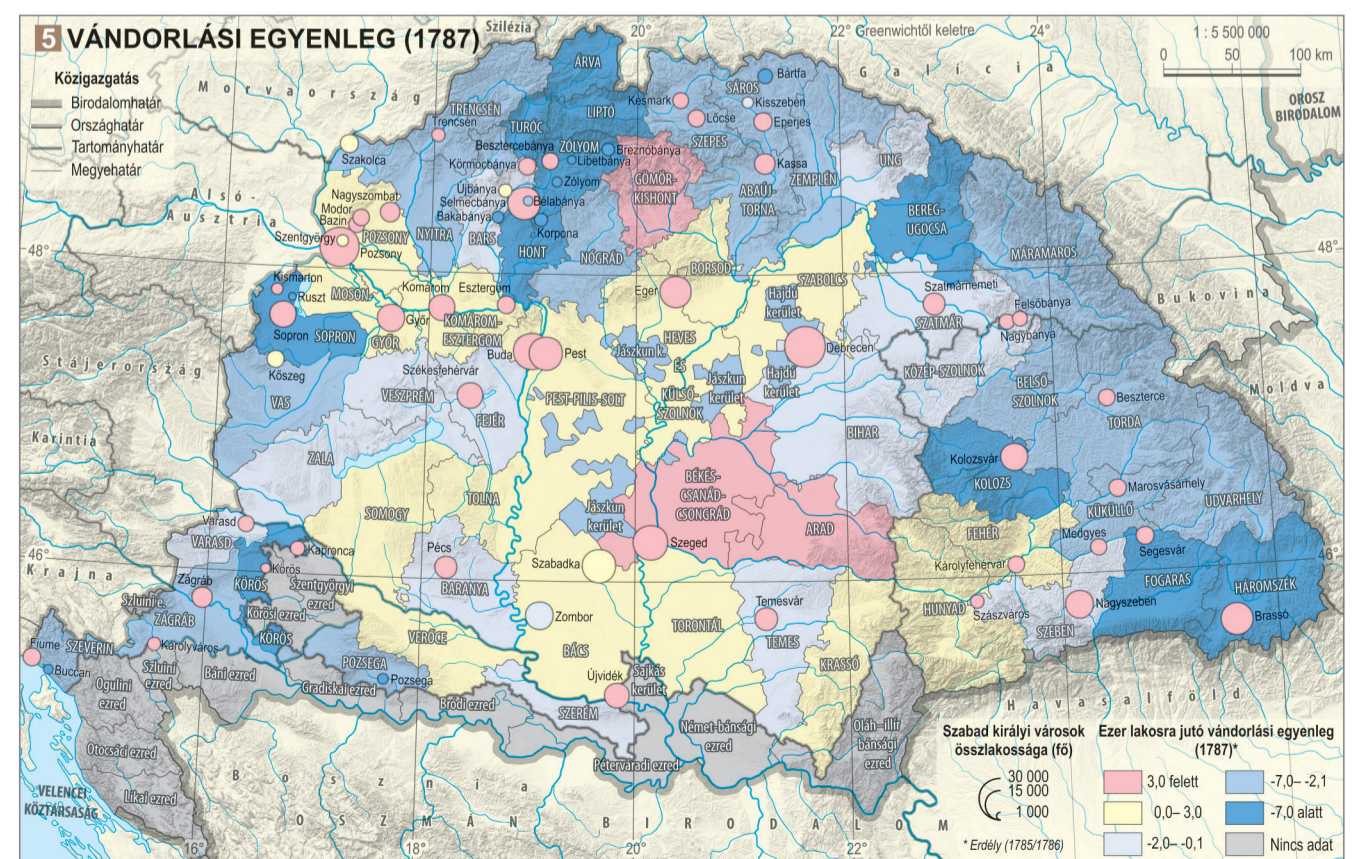
céből, az Alföld közepő, a Dunától déli részéről és a hódoltsági terület határáról, az ún. végvárovezetből. A török hódoltság másfél évszázada alatt a magyar állameszme folytonosságát fenntartó Erdélyi Fejedelemségben elsősorban az 1599–1604 és 1657–1661 közötti Habsburg–román, illetve török–tatár hadjáratok pusztították legnagyobb mértékben az itteni magyarságot, és zilálták szét a székelyföldi és partiumi magyar etnikai tömböket összekötő magyar településterületet. Ennek folytán Erdélyben a 17. század második felétől a magyarság már kisebbségbe került a védettebb hegyvidéki területeken élő, a folytonos havasalföldi és moldvai utánpótlás miatt is egyre jobban szaporodó románokkal szemben.

A 16. század első felében, az oszmán-török hódítás és az eszmei-politikai káosz évtizedeiben a népesség vallási összetételét főként az Európában 1517-től kibontakozó reformáció fokozódó magyarországi sikerei és az egyre nagyobb számban bevándorló ortodox vallású szerbek, románok, ruszinok változtatták meg. A Magyar Királyság felekezeti megoszlását csak a 18. század végétől ismerjük pontosabban. Ekkor a népesség 48%-a római katolikus, 23%-a a protestáns felekezetekhez tartozott, míg 28% a görög rítusú egyházak híve volt. Megjegyzendő, hogy a három részre szakadt országban a protestánsok aránya a 16. és 17. század fordulóján még a katolikusokéval azonos mértékű lehetett, csak az erőszakos rekatolizáció (ellenreformáció) tolta el az arányokat az utóbbiak javára. A népesség összetételét tovább színezte, hogy az egyes etnikai csoportok gyakran más-más felekezethez tartoztak. A 17. században a németeknek és szlovákoknak

szinte teljes egésze még a lutheri (ágostai evangélikus) tanokat vallotta, a magyarok túlnyomó többsége pedig az 1550-es évektől kezdve inkább a svájci reformáció hívévé vált. Katolikusnak csupán a horvátok és a magyarok egy kis része (pl. a Székelyföld keleti felén, a Jászságban, illetve a nyugati határszéleken) maradt meg. A vallási küzdelmek miatt a népesség területileg is átrétegződött: a 17. században megindult ellenreformáció, „a katolikus megújulás” eredményeként a katolizálni nem kívánó protestáns magyarok tömegei menekültek át a Habsburg fennhatóság alatti területekről a Kárpát-medence vallási szempontból toleránsabb részeibe, a török hódoltságba, illetve Erdélybe. Az ellenreformáció további sikerét jelentette az ortodox ruszinok egyesülése a katolikus egyházzal (1646) és az erdélyi ortodox románok hatodának katolizálása is (1699).

A 18. század elejétől a 20. század elejéig

A török hódoltság másfél évszázada, majd a Rákóczi-szabadságharc leverése után szinte azonnal megindult a bevándorlás az elnéptelenedett területekre, főként a mezőgazdasági szempontból rendkívül termékeny Alföldre. Ennek a hatalmas méretű belső migrációnak a jelentősége csak a 9. század végi honfoglaláshoz és a tatárjárás utáni újranépüléséhez volt fogható. A háborúk idején nagyobb védelmet nyújtó, túlnépesedett északi és keleti hegyvidékekről szlovákok, ruszinok és románok tömegei vándoroltak a belső alföldi területekre leköltözött magyarok helyére, illetve szétszórtan a magyar nyelvterület belsejébe. A 18. század során

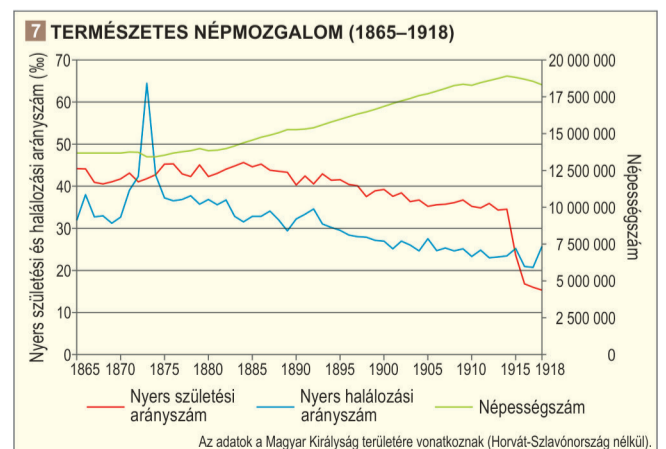


5 VÁNDORLÁSI EGYENLEG (1787)



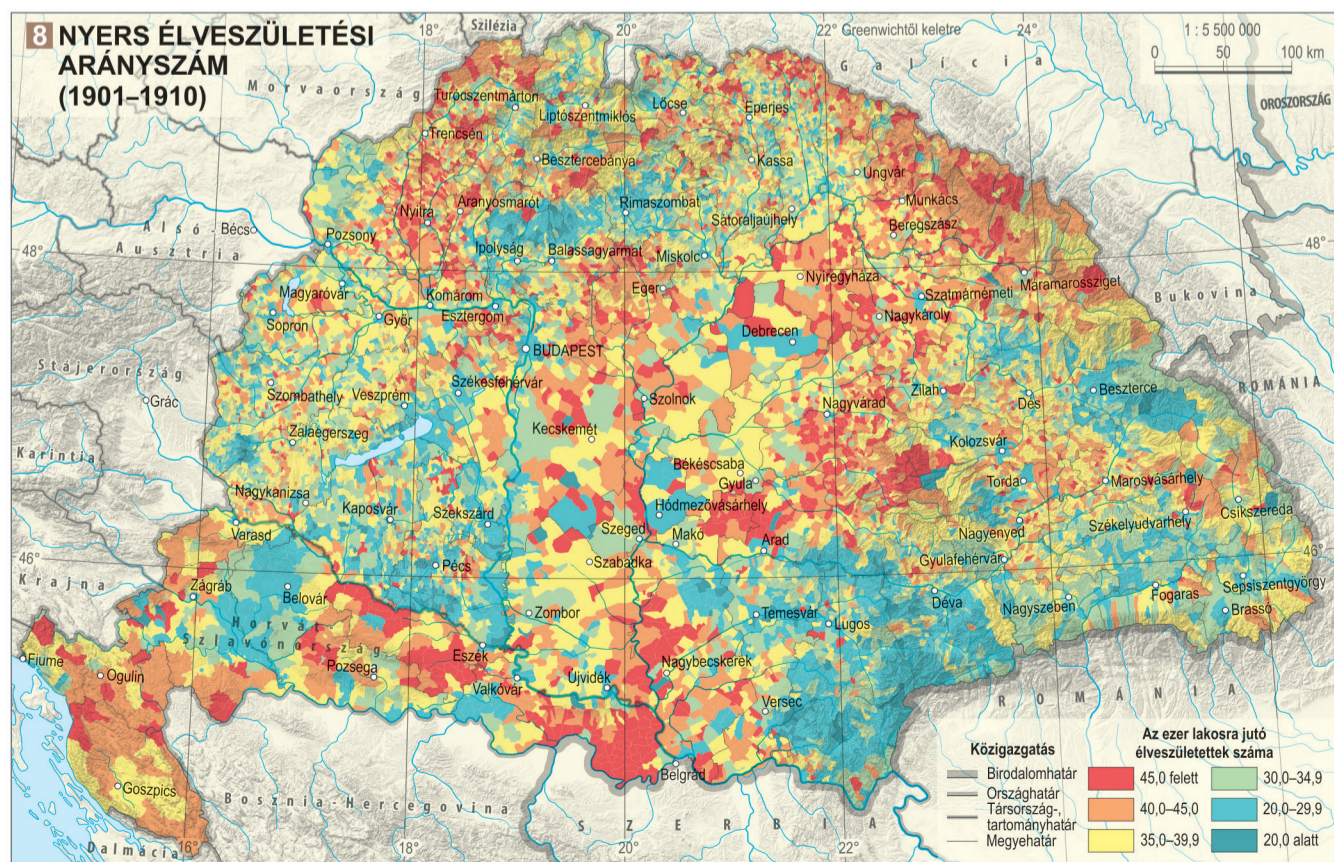
a Kárpát-medence egyes részein (pl. Délvidéken, Délkelet-Dunántúlon) élő népesség hallatlanul tarka etnikai-vallási összetételének kialakulásában az önkéntes vándorlás mellett kiemelt szerepet játszottak a gazdasági, vallási, etnikai szempontokat mérlegelő, szervezett (állami és magánföldesúri) telepítések, melyek még a Német-római Birodalomból is hoztak ide (túlnyomórészt katolikus német) telepeket.

Magyarország népességszámáról a II. József uralkodása alatt végrehajtott népszámlálás (1784–1787) ad első ízben viszonylag pontos adatokat. Az összeírás szerint az ország tényleges népessége 8,5 millió fő volt. Ebben a számban azonban nincs benne a határvidéken élők, a hadsereghez tartozók létszáma, valamint adatfelvételi hibákkal is számolni kell. Mindezeket figyelembe véve feltételezhető, hogy a történelmi Magyarország lakosainak a száma meghaladhatta a 9 milliót **1**. Mivel a század végi népességszámon kívül a 18. századi népességfejlődés más elemeiről nincs pontos tudásunk, ezért a 18. századi demográfiai folyamatok országos szinten legfeljebb vázlatosan jelezhetők meg. A számottevő, akár 1 millió főt is kitevő évszázados bevándorlás mellett továbbra is a különösen magas halandóság jelentette a legfontosabb népességszabályozó elemet. A halandóság „hétköznapri” magas szintjét továbbra is a demográfiai rendszer katasztrófák emelték. Az 1738 és 1742 között pusztító utolsó nagy országos pestisjárványnak mintegy 300 ezer főnyi áldozata volt, 1831 után pedig újra meg újra a kolera ütötte fel a fejét. Az utolsó nagy járvány 1872–73-ban egyszerűsre mind a régi demográfiai rendszer lezárását is jelentette. Ennek időszakában az éhínségek okozta halálozás országos szinten nem volt ugyan jelentős, helyenként és időnként mégis valódi halandósági válságokat idézett elő (pl. az 1770–1780-as években, 1816-ban vagy 1846-ban). A termékenységi szintje viszont magas volt (lokális vizsgálatok alapján akár 8-9 gyer-



mekszülés egy, a termékeny életszakaszát végig házasságban töltő nőnél), bár egyes vidékeken (pl. a baranyai Ormánságban) a 18. század végétől, a 19. század elejétől megindulhatott a termékenység tudatos szabályozása. Ugyanakkor Magyarországon – a régió egészéhez hasonlóan – a korai (az 1770-es években a férfiak esetében 24 év, a nők körében 21 év az első házasságkötésnél) és teljes körű házasságkötés volt általános. Ezek az átlagos életkorok alig emelkedtek a 19. század második felére (a férfiak 26-27 évesek, a nők 23 évesek első házasságuk megkötésénél). A későbbi házasságok nyugat-európai lakosságtól eltérően itt a házasságkötés időzítésének nem volt születéskorlátozó szerepe, ehelyett a házasságkötés volt a demográfiai rendszer szabályozó eleme. A korai házasságkötés a többgenerációs nagycsaládok viszonylag magas arányát is jelentette, de például a magas halandóság miatt a háztartások átlagos mérete csupán 5 fő körül volt mind 1787-ben, mind 1869-ben, míg a modern kétgenerációs magcsaládok aránya 1869-ben 70%-ra tehető.

A 18. századi jelentős népességnövekedés következtében megindult az ország „feltöltődése”. Míg a század elején elsősorban az Alföld déli és középső része ritkán lakott, elvadult területek számítottak, a század végén, a népszámlálás idejére különösen alacsony nép-



sűrűség már csak néhány megyében fordult elő (pl. Máramaros), és az ország déli, keleti peremterületei, illetve egyes alföldi tájak számítottak viszonylag ritkán lakottnak **4**. Ugyanakkor főként az ország nyugati, északi (a török hódoltság idején nagyobb biztonságot, menedéket jelentő, a háborús pusztítások által kevésbé érintett horvát, nyugat-dunántúli, felvidéki) megyékben koncentráldott jelentősebb népesség, volt nagyobb a népsűrűség. Alapvetően ezekről a túlnépesedett, hegyvidéki, többnyire nem magyar ajkú népesség lakta területekről irányult a belső vándorlás az akkor még gyéribb népességű, de a mezőgazdasági termelés szempontjából kedvezőbb adottságú Alföld felé. Ennek során hazánk északi, nyugati és keleti, gyakran túlnépesedett, alacsonyabb népességtartó képességgel rendelkező, hegyvidéki területeit tetemes vándorlási veszteség sújtotta, míg az Alföld középső, mezőgazdaságilag leginkább termékeny területein (pl. Békés, Csongrád, Csanád) és a nagyobb városokban, regionális központokban (pl. Pest, Buda, Pozsony, Fiume, Kolozsvár, Marosvásárhely, Nagyszombat) kiemelkedő mértékű volt a vándorlási nyereség **5**.

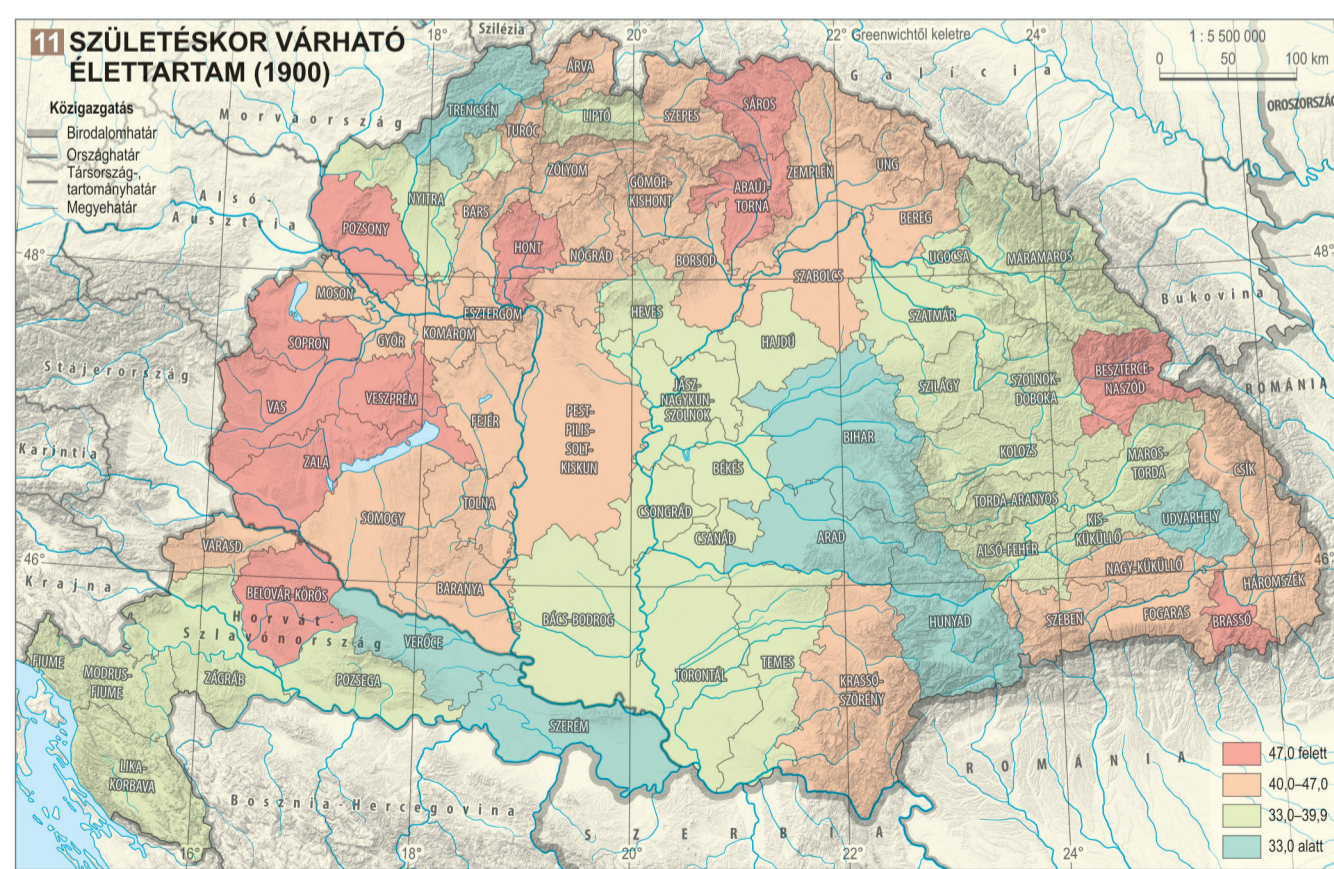
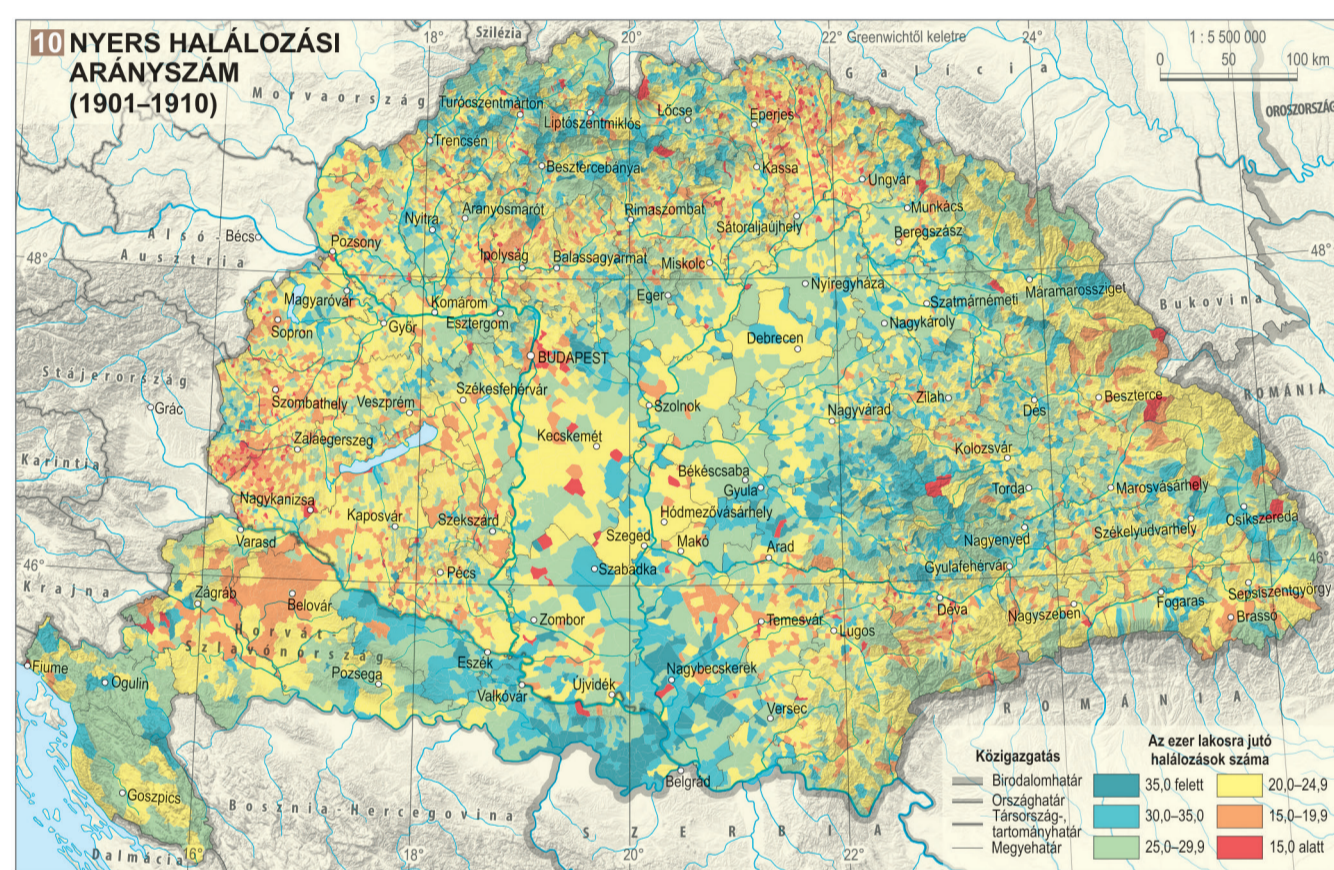
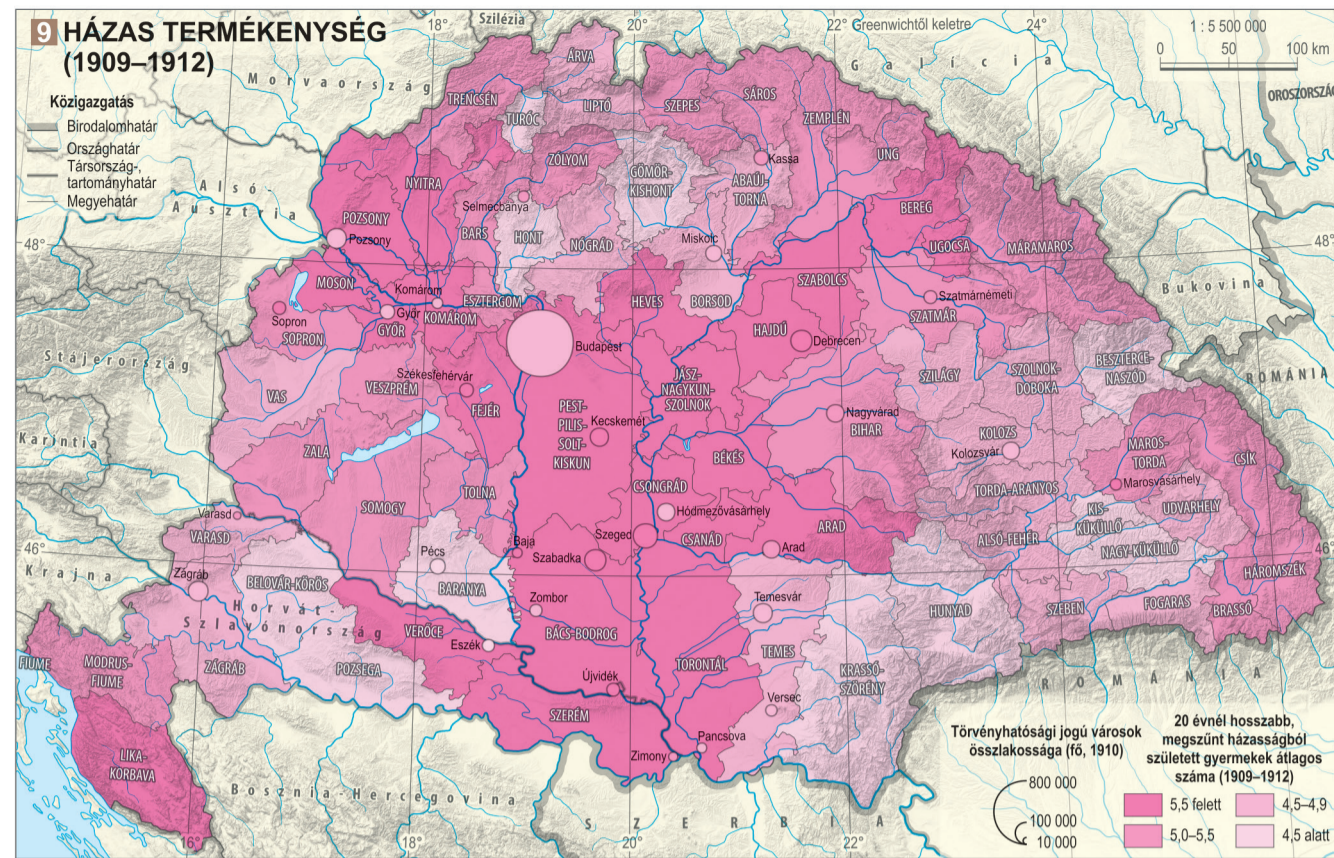
Döntően a 18. századi nagy vándormozgalmak eredményeként a megduplázódott népességszámú Kárpát-medence nyelvi arculata alapvetően megváltozott. Bár az anyanyelvi-etnikai szerkezetéről a 19. század közepéig nincsenek pontos adataink, de az államalkotó nemzet, a magyarok aránya valószínűleg (a 15. század végére becsülhető $\frac{2}{3}$ -ról) a 18. század végére $\frac{1}{2}$ -ra süllyedt. Erőteljesen összezsugorodott nyelvtérük pedig kétféle szakadt, egy nagy és egy kisebb (székelyföldi) témblé **6**.

Miközben a 19. század első felének demográfiai folyamatairól továbbra is csak vázlatos képet tudunk adni, a *dualizmus korától* országos és megyei szinten részletes adatokkal rendelkezünk. A század első felében a kolerajárványok és általában a magas halandóság még ellensúlyozta a kedvezőbb időszakok termesztes szaporodását, de a növekedés így is jelentős: a 19. század második felében a Magyar Királyság területén (Horvát-Szlavonországgal) 13-ról már 19 millió főre gyarapodott népességgel számolhatunk. Az 1870-es években fejeződött be az a hagyományos demográfiai korszak, amikor rendszeres időközönként halandósági katasztrófák (utoljára az 1872–73. évi kolerajárvány) lassították le a népesség folyamatos növekedését **7**. Ezt követően azonban egészen 1913-ig a hazai születések számát már inkább a lassú növekedés, a halálozásoké pedig a fokozatos csökkenés jellemezte. E két

folyamat 1874-től 1913-ig nagyjából egyenletes ütemű volt, és összesen valamivel több mint 5 és fél milliónyi népességnövekedést eredményezett a történelmi Magyarországon. Ezt a pozitív folyamatot azonban megszakította az I. világháború, mely meglezte a születések számát, és egy időre megállította a halandóság javulását is. Az 1915 és 1918 közötti háborús évek alatt az ország népessége közel 400 ezer fővel csökkent, ami mértékében megközelítette az utolsó kolerajárvány veszteségeit. Ha a születési és halálozási számokat a népességszámhoz viszonyítjuk (nyers születési és halálozási arányszámok), akkor mindkettő párhuzamos csökkenését látjuk az 1880-as évektől. E mögött a demográfiai átmenet sajátos magyar változata áll: az ország gazdasági, társadalmi, kulturális modernizációja a halandóság csökkenésével (az élettartam növekedésével) járt, de a század második felére, szinte ezzel párhuzamosan a termékenységszám is országszerte jelentősen csökkent, amely azonban így is jelentős maradt.

A demográfiai átmenet előrehaladását mutatja a nyers születési arányszám térbeli megoszlása a 20. század első évtizedében **8**. Az alacsonynak számító (20% alatti) értékek növekvő foltjai egyrészt kiterjednek a születésszabályozás, az „egykézés” korai, vidéki területeire (pl. a Dunántúlon Dél-Baranya, Örség, Sárköz, a Felvidéken az Alsó-Garam mente és a Felső-Sajó közötti tájak, a Délvidéken az észak-bánsági síkvidék, a Krassó-Szörényi-hegyvidék, Erdélyben Kalotaszeg, Hunyad, az észak- és dél-erdélyi Szászföld), másrészt Budapestre, a nagyobb városokra és ipari központokra. A népesség gyors fogyását, előregedését eredményező „egykézés” mint tudatos demográfiai magatartás, életforma nem tekinthető etnikai vagy vallási sajátosságnak, hiszen a fenti magterületein éppúgy meghatározók a református magyarok, mint az evangélikus szlovákok, szászok, katolikus svábok vagy ortodox románok. A jelenség 19. századi elterjedésének okait a kutatók többnyire a földszükébből eredő szegénységben, a vagyon osztozásától való félelemben látták. A belső migráció célpontjainak számító főváros és a nagyobb városok esetében az is szerepet játszott, hogy az újonnan beköltözők tetemes része fiatal korú, nőtelen, hajadon volt, ami negatívan hatott a születési arányszám értékére.

Az átlagos gyermekszám a 19. század végén még 5 volt, ez a 20. század első két évtizedében 4-re csökkent. A házasságkötés (20 évnél hosszabb házasságokból született gyermekek száma) alacsonyan értékei a városok mellett az ország déli részére, a Felvidék középső részére és Erdély egyes megyéire voltak jellemzők, míg az Alföld és a Kisalföld tipikusan a magas házasságkötés régiójának számított **9**. A nyers halálozási arányszám esetében a csökkenés még erősebben érezhető, magas (30% feletti) értékek már csak kivételes esetben találhatók **10**. A korábbi természetes térbeli összefüggés a születési és halálozási arányszám között (a magas cscesemő- és gyermekhalandóság miatt a magas születésszám magas halálozási számok kísérték) itt már bomlóban van. A két arányszám közötti gyengülő térbeli összefüggés ugyanakkor azt is jelzi, hogy a legtöbb helyen a halandóság javulása megelőzte a termékenységi csökkenését. Alacsony halálozási arányszámok főként az ország nyugati harmadában, az alacsony cscesemőhalandósággal is jellemezhető, „egykéző” területeken voltak megfigyelhetők, illetve Budapesten és a nagyobb városok egy részében, ahol a korábbi összefüggés a városias jellegű település-



gában foglaló – születéskor várható élettartam térbeli megoszlásában is **11**. Míg Budapesten, a nyugati megyékben (Sopron, Vas, Zala), a horvátországi Belovár-Kőrösben, a Felföldön Pozsony, Hont, Sáros, Abaúj-Torna, Erdélyben Brassó és Beszterce-Naszód megyék-

ben a születéskor várható élettartam meghaladta a 47 évet, és nem járt nagyon messze a nyugat-európai értékektől, a Dunántúli és a Felföld nagy része, Pest-Pilis-Solt-Kiskun megye, a Székelyföld keleti fele, vagy Dél-Erdély is átlag (40 év) feletti várható élettartamot

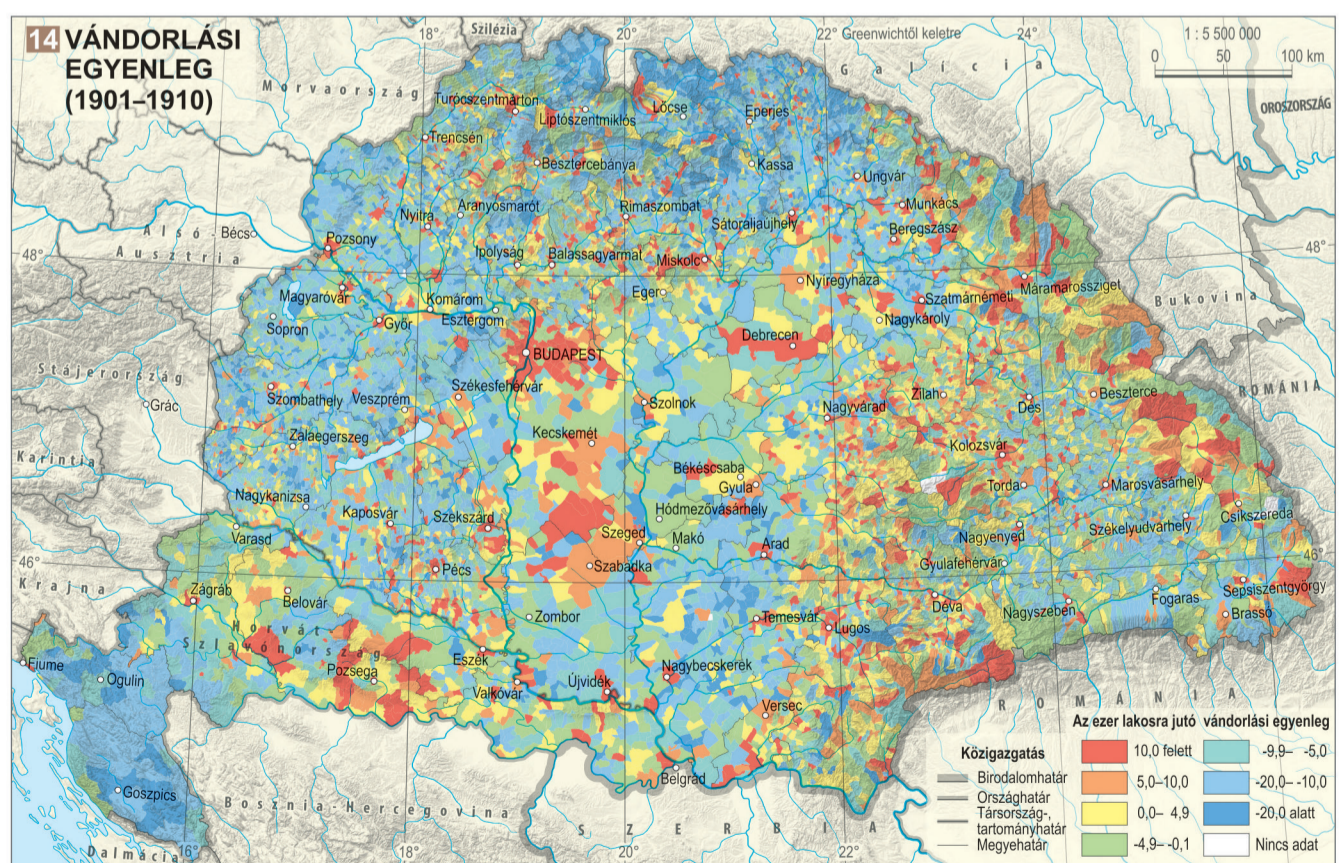
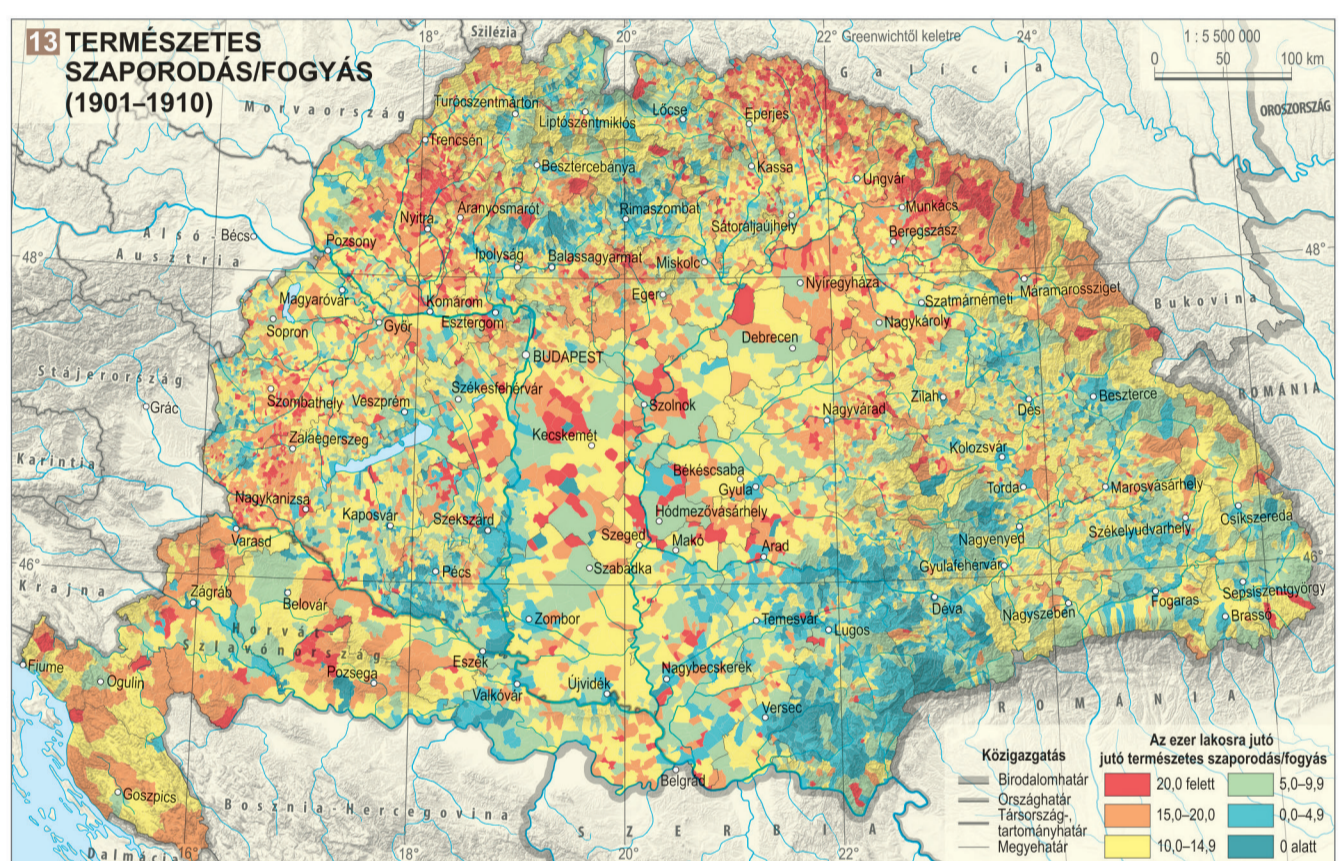
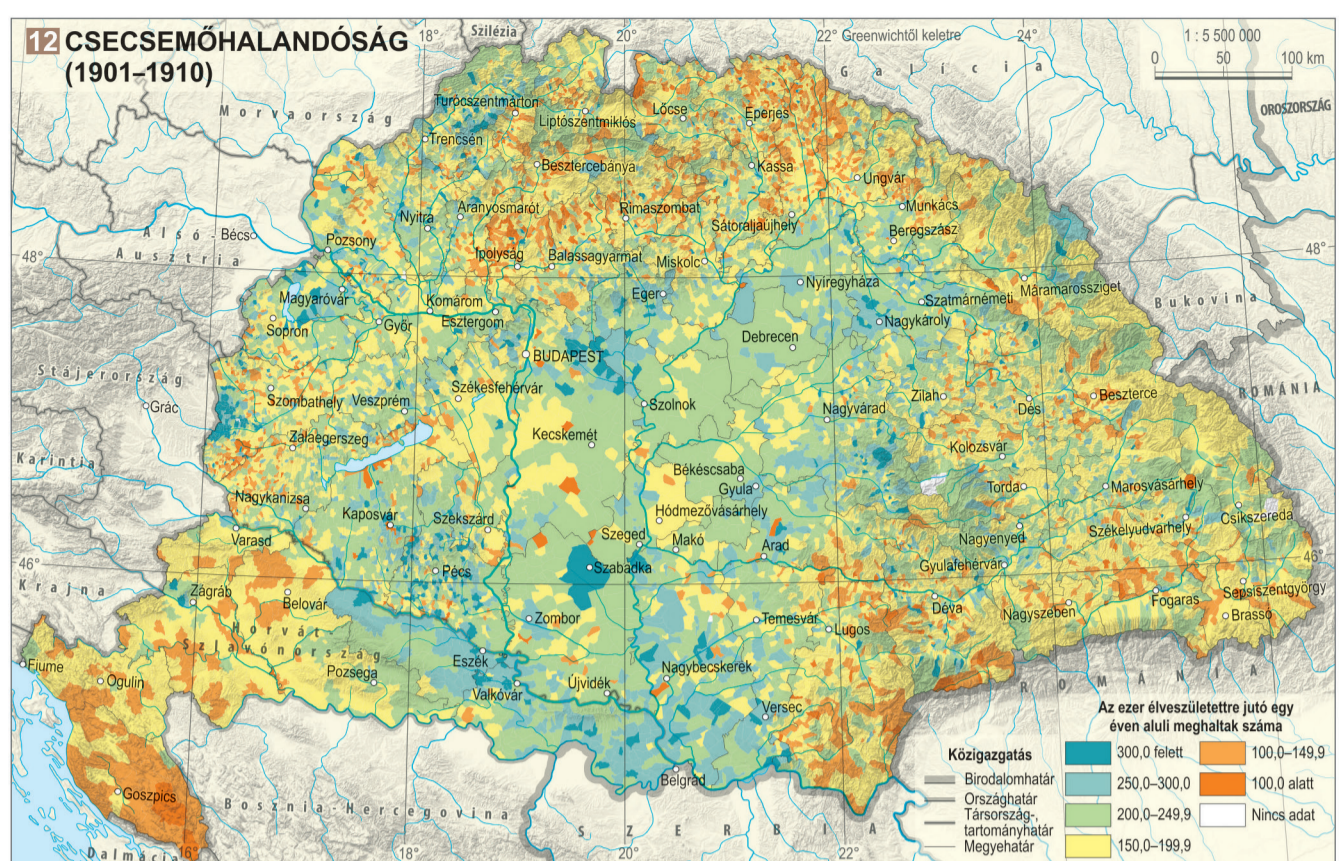
mutatott. Különösen kedvezőtlen, átmenet előtti a halandóság szintje az Alföld keleti és déli peremvidékein (pl. Bihar, Arad, a Bánság délnyugati része és Kelet-Szlavónia). Az utóbbi területeken a jelenség mögött gyakran a *csecsemőhalandóság* még mindig viszonylag magas szintje állt, melynek következtében az újszülötteknek több mint harmada meghalt egy éves születésnapja előtt **12**. Ugyanakkor a többnyire alacsony termékenységű Nyugat-Dunántúlon, Horvátország és a Felvidék jelentős részén, Erdélyben, Budapesten már 200% alá süllyedt ez az arányszám.

A nyers születési és halálozási arányszámok különbsége adja a *természetes szaporodását* (illetve fogyását) **13**.

A halandóság erősen terjedő csökkenése mellett elsősorban a termékenység és születésszám különbségei okozták a természetes szaporodás térbeli eltéréseit. Így a legalacsonyabb értékek, sőt a természetes fogyás (a halálozások száma már ekkor meghaladta az élveszületéseket), a korai születésszabályozás, a korábbiakban említett „egykézés” hagyományos térségeire jellemző **8**. Mindez arra utal, hogy a demográfiai átmenet eredményeképpen az ország fokozatosan át lépett egy régi, a halandóság szabályozta demográfiai rendszerből egy modern, a termékenység szabályozta demográfiai rendszerbe, ahol a családok tudatosan kezdték befolyásolni gyermekeik számát és születésük időzítését.

A népesség tényleges változásait a természetes szaporodás mellett a *vándormozgalmak* befolyásolják. A vándorlási egyenleg arányszámai ezer főre vetítve kijelölik a belső és nemzetközi vándorlás eltérő kibocsátó területeit **14**. Az agrárnépesség célravezető szempontjából kedvezőtlen adottságú, de jelentős természetes szaporodású népesség lakta területeken (pl. a kopár Dinári-hegyvidék szerbek és horvátok, a Kárpátokban, az északi, felvidéki határzóna szlovákok és ruszinok lakta tájain) a helyi népfélesleg tömegesen kereste más hol boldogulását, ezzel tetemes helyi vándorlási veszteséget okozva. Kisebb kiterjedésben hasonló emigrációs foltok alakultak ki a Dunántúl és a Délvidék német, illetve magyar lakosságú területein is. Ugyanakkor a belföldi migráció legfőbb, legnagyobb tömegű betelepítőt felszívó célterületeinek Budapest és egyre duzzadó agglomerációja, a nagyobb városok és az újonnan felvirágzó iparvidékek számítottak. A belföldi migráció nyertesek között a 19–20. század fordulóján találunk kiterjedt, korábban gyér lakosságú, vidéki térségeket is. Ebben az időszakban kapott nagy lendületet az agrárnépesség tömeges kiáramlása a terjedelmes határföldi (főként Duna–Tisza közí) városok szállásaira, tanyáira. Kiemelkedő vándorlási nyereséget élvezett ekkor Szlavónia is, ahol a határvidéki feloszlata után (1871–1881) egyre nagyobb arányban áramlottak be az ottani, tömegesen eladódó, olcsó földbirtokokra a Dunántúlról és Bácskából a magyar (részben német) vállalkozó szellemű kisgazdák, föld-néklük.

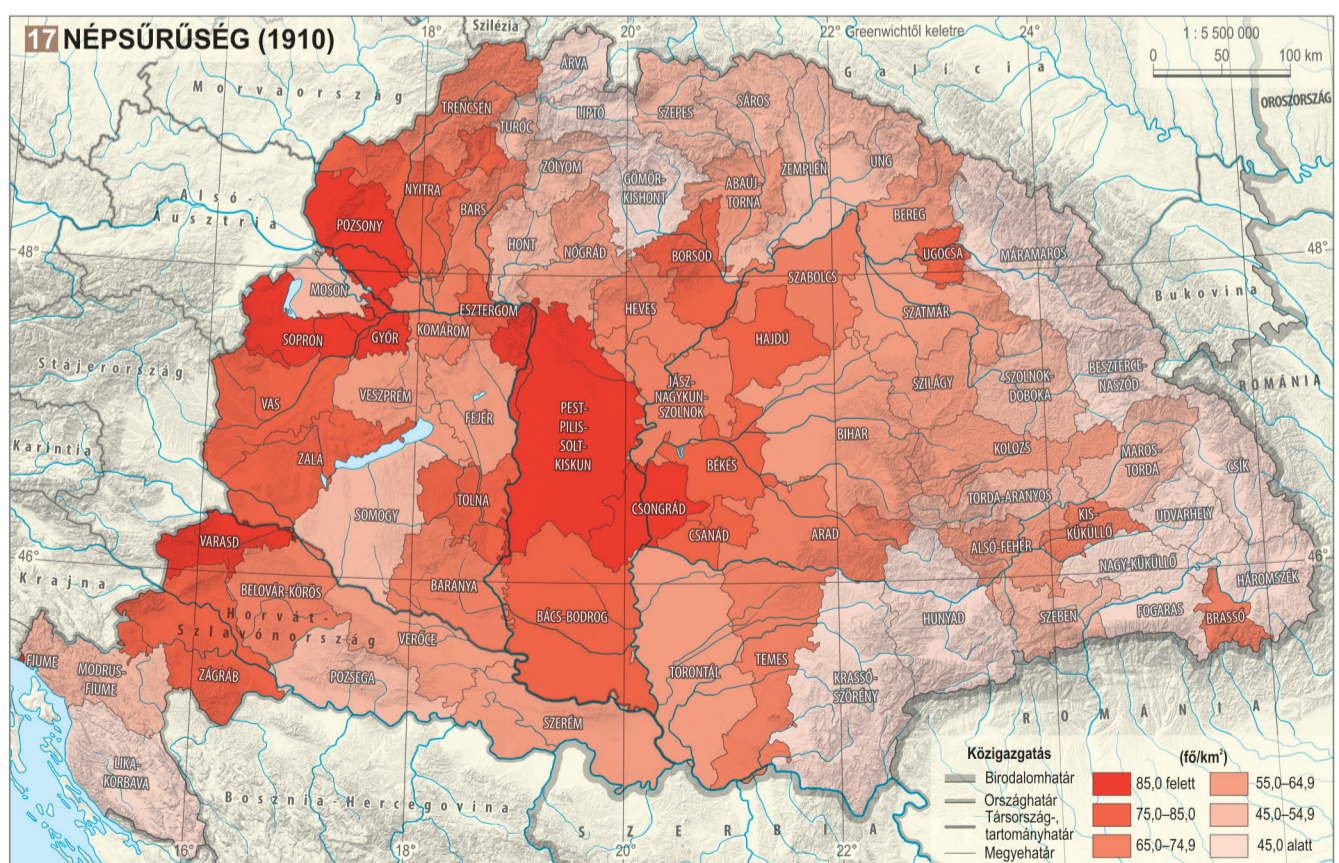
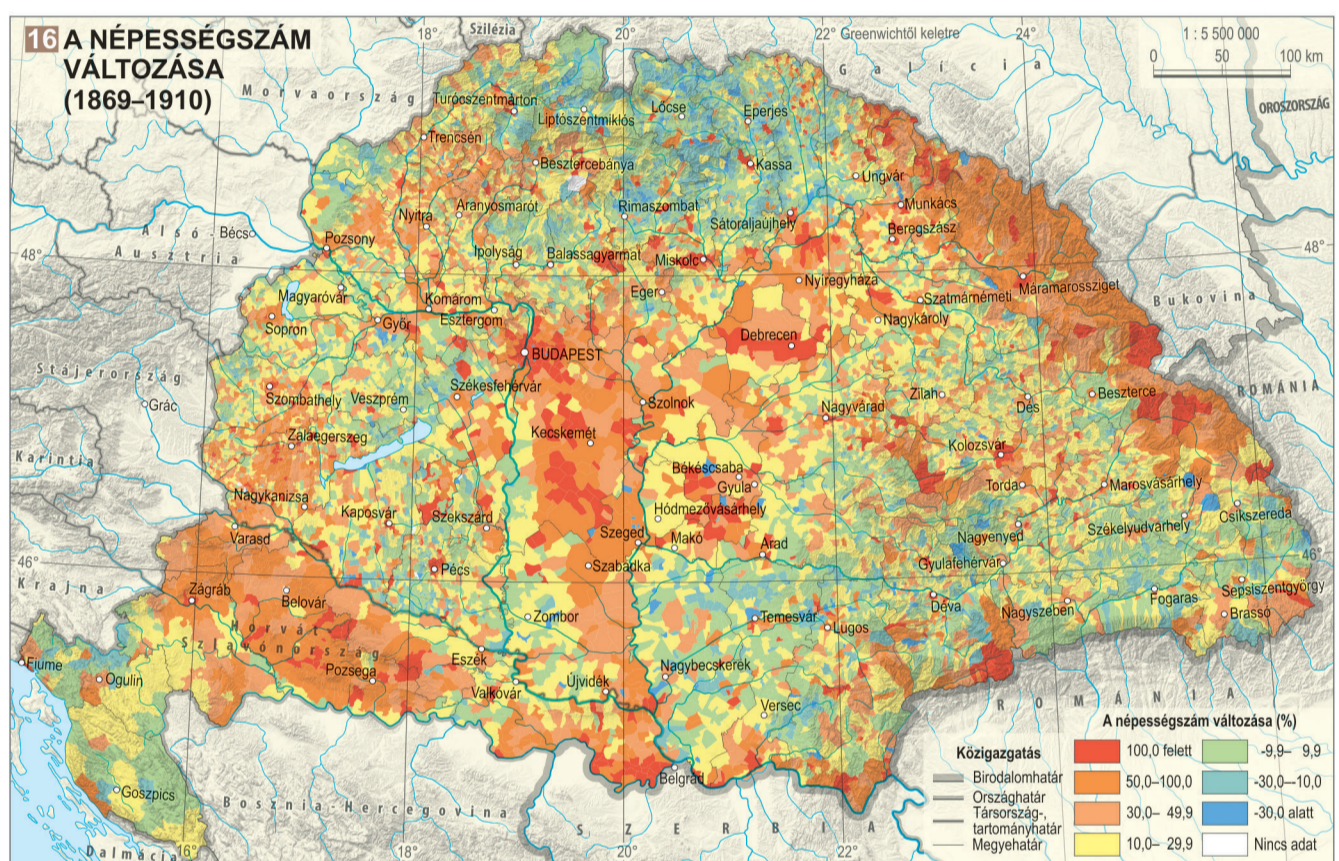
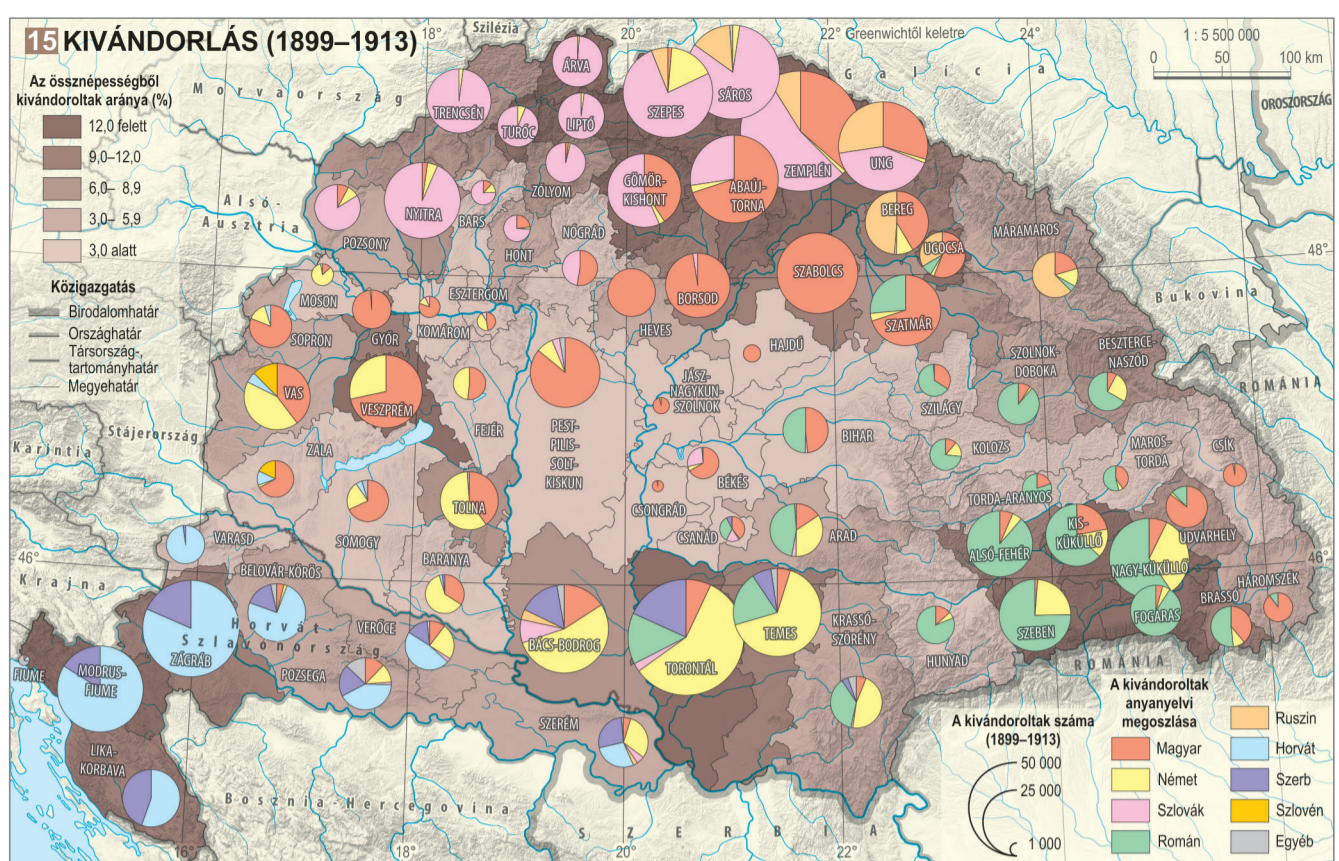
Az újkori népvándorlások, telepítési akciók lecsillapodását követően, a 19. század során a Kárpát-medencében a legkedvezőbb mezőgazdasági termelési adottságú, éppen ezért nagyobb fokú népességeltartó képességű, központi fekvésű területeken lakó *magyar-ság* lélekszáma és aránya a nemzetiségekhez képest létszámában háromszorosa vált (arányuk pedig 1787 és 1910 között 35%-ról 48%-ra, Horvát-Szlavónország nélkül 54,5%-ra nőtt). A magyarok számára kedvező etnikai folyamatok nagyobb természetes szaporodásuknak, a kedvezőtlen mezőgazdasági adottságú, hegyvidéki peremterületek nemzetiségi lakosait a központi fekvésű magyar nyelvterületen spontán módon szét-szóró belső vándorlásoknak, a magyar nyelvi környezetben (főként a nem magyar városi polgárság körében)



lezajló természetes beolvadásnak és a magyaroknak a nemzetiségekhez képest kisebb mértékű kivándorlásának volt köszönhető **15**.

A 19. század első felében a legfeltűnőbb változást a *felekezeti struktúrában* az ortodoxok (különösen az

észak-erdélyi románok) egyre nagyobb számú áttérése jelentette a görög katolikus hitre. Az osztrák–magyar kiegyezést (1867) követő liberális korszakban különösen nagy léptekkel haladt a nem római katolikus egyházak emancipálódása. A Magyar Királyságban a zsi-



dők iránti liberális hozzáállás jelentős mértékű galícia bevándorlást eredményezett a 18. század végétől. Ez a számottevő vándorlási nyereség azonban a 19. század utolsó harmadában országos szinten a zsidók esetében is vándorlási veszteséggé alakult, mert egyre tö-

megesebben telepedtek át Ausztriába, annak Magyarországgal szomszédos, fejlettebb területeire, főként Bécsbe, illetve vándoroltak ki a hazájánál sokkal ígéretesebb jövőt nyújtó Amerikába. Az Osztrák–Magyar Monarchiát az 1899 és 1913

közötti időszakban legálisan elhagyó, túlnyomórészt Amerikában szerencsét próbáló magyarországiakról készült térkép **15** világosan ábrázolja a *kivándorlás* által leginkább érintett hazai régiókat és etnikai csoportokat. A korabeli, diffúz módon terjedő emigráció főbb mozgatórugói az agrártermelés szempontjából mostoha természeti adottságok, a velük összefüggő szegénység és a kivándorlásra csábító hírek informális csatornáin voltak. Az amerikai kivándorlás előnyeit elsőként megtapasztaló galíciai lengyelekkel, ruszinokkal, zsidókkal való érintkezés alakította ki az északkeleti, alapvetően szlovákok, ruszinok, magyarok lakta területeken hazánk legnagyobb emigrációs magterületét. Hasonló okok miatt nőtt meg a kivándorlás vágya a tengerparti, dalmáciai horvátokkal való érintkezés miatt a kopár Dinári-hegyvidék horvát, szerb lakosságú területein is. Jórészt a tőkefelhalmozási vágy és öröklési okok miatt (a birtok örököse az elsőszülött) a németek különösen nagy arányban próbálták szerencsét a tengerentúlon (nemcsak a Dunántúlról, hanem a rendkívül termékeny Délvidékről is). A délvidéki és dél-erdélyi románok nagy számban, főként a német példán felbuzdulva vándoroltak ki Amerikába. Az itt változó emigrációs statisztikákból hiányzik az Ausztriába (jórészt Bécsbe) irányuló, engedélyhez nem kötött vándorlás túlnyomó része, és nem szerepelnek benne a Kárpátokon keresztül illegálisan Romániába távozott székely kivándorlók sem. Ugyanakkor ebben az időszakban is jelentős mértékű visszavándorlással lehetett számolni! Ennek is köszönhető, hogy noha 1899–1913 között a Magyar Birodalomból (Magyar- és Horvát-Szlavónországgal együtt) 1,4 millió fő vándorolt ki, az 1910 körül Amerikában élt honfitársaink számát mindössze 800 ezerre becsülték.

Az osztrák–magyar dualizmus első és utolsó népszámlálása (1869–1910) közötti időszakban a *népesség-szám változásának* jellegzetes térbeli eltéréseit **16** helyenként a természetes népmozgalom, máshol inkább a vándorlások alakították. A népesség szám dinamikus növekedése mögött többnyire a természetes szaporodás állt az Északkeleti-Kárpátok ruszín tájain, a magyar Szabolcsban, a Felvidék északnyugati részének szlovák magterületén és a horvát Zagorjén. A különösen nagymértékű népességnövekedés Budapesten, a nagyvárosokban, fellendülő ipari központokban, a Duna–Tisza közti tanyás tájakon és Szlavóniában viszont alapvetően a belföldi vándorlási nyereségnek volt köszönhető. Ezen tájak demográfiai ellensúlyosak természetes népességszám-csökkenés útján az alacsony természetes szaporodás (vagy fogyás) miatt a Felvidék középső részének déli sávját, a Dunántúl délkeleti részét, a vándorlási veszteség miatt a Felvidék keleti harmadát és a Dinári-hegyvidéket. A Bánság északi, jórészt sváb és Erdély jellemzően száraz lakosságú részéin a népesség szám jelentős csökkenésében mindkét népmozgalmi tényező szerepet játszott.

Az ország *népsűrűségi* viszonyai a 18. század végétől 1910-ig a fent vázolt népmozgalmi okok miatt annyiban módosultak, hogy az osztrák „örökös” tartományok szomszédságában lévő nyugati (horvát, dunántúli és felvidéki) vármegyék – az osztrák szomszédsággal összefüggő gazdasági előnyök miatt is – megőrizték a hódoltság idejéig visszanyúló magas népsűrűség értékeiket, míg a Felvidék keleti, a 19. századig sűrűn lakott harmada a tömeges kivándorlás miatt 1910-ben már hazánk gyérebben lakott részeihez tartozott **17**. Ugyanakkor a perifériák hegyvidéki lakóit mágnesként vonzó, termékeny Alföld és az 1873-ban Budapest néven létrehozott, a dualizmus idején kirobbanó mértékben fejlődő főváros és környéke ekkorra már kimagasló népsűrűségi értékekkel rendelkezett.

Magyarország Nemzeti Atlasza (MNA)

www.nemzetiAtlasz.hu

<i>Szerkesztőbizottság</i>
Kocsis Károly (elnök)
Klinghammer István (tiszteletbeli elnök), Nemerkényi Zsombor (titkár),
Kincses Áron, Kovács Zoltán, Tóth Géza, Zentai László

<i>Kartográfiai Tanácsadó Bizottság</i>
Zentai László (elnök)
Bartos-Elekes Zsombor, Bottlik Zsolt, Buga László,
Elek István, Gede Mátyas, Gercsák Gábor, Györffy János,
Márton Mátyas, Orosz László, Török Zsolt Győző

<i>Terjesztési Bizottság</i>
Zentai László (elnök)
Bartos-Elekes Zsombor, Bottlik Zsolt, Buga László,
Elek István, Gede Mátyas, Gercsák Gábor, Györffy János,
Márton Mátyas, Orosz László, Török Zsolt Győző

MNA Társadalom kötet

<i>Kötetszerkesztők</i>
Kocsis Károly (főszerkesztő), Kovács Zoltán, Nemerkényi Zsombor, Kincses Áron, Tóth Géza

<i>Fejezetszerkesztők</i>
Bajmócy Péter, Bálint Lajos, Beluszky Pál, Boros Lajos, †Csatári Bálint, Dövényi Zoltán,
Kocsis Károly, Kovács Zoltán, Őri Péter, Pál Viktor, Szabó Laura, Székely Gáborné, Tátrai Patrik

<i>Szakmai lektor</i>
Probáld Ferenc, Gercsák Gábor

<i>Nyelvi lektor</i>
Kálóczy Katalin, Gercsák Gábor

<i>Borítóterv</i>
Mezei Gáspár – CSFK Földrajztudományi Intézet, Kuti Ildikó – Civertan Bt.

<i>Arculatterv, tipográfia</i>
Kuti Ildikó – Civertan Bt.

<i>Sokszorosítás</i>
Pannónia Nyomda Kft.

<i>Előszó</i>
Minden jog fenntartva, beleértve a sokszorosítás, a mű bővített, illetve rövidített változatainak kiadási jogát is.
A kiadó írásbeli hozzájárulása nélkül sem a teljes mű, sem annak valamely része semmiféle formában, semmiféle nyelven nem sokszorosítható és nem publikálható.

<i>Felelős kiadó:</i> Kiss László főigazgató
Eötvös Loránd Kutatási Hálózat, Csillagászati és Földtudományi Kutatóközpont, www.csfk.org
© CSFK Földrajztudományi Intézet, www.mtafki.hu, Budapest, 2021

<i>A kiadvány megjelenéséhez támogatást nyújtott:</i>
Magyarország Kormánya
Innovációs és Technológiai Minisztérium
Eötvös Loránd Kutatási Hálózat
Magyar Tudományos Akadémia

<i>A kötet szerkesztésének lezárása:</i> 2021. február 1.

<i>ISBN 978-963-9545-55-7</i> ö
ISBN 978-963-9545-63-2

MAGYARORSZÁG NEMZETI ATLASZA TÁRSADALOM

<i>Szerzők</i>	TÓTH GÉZA	HÁRÁNGUŞ, IULIA	SZABÓ BALÁZS
BAJMÓCY PÉTER	TÓTH PÁL PÉTER	HEGEDŰS VIKTOR	SZABÓ LAURA
BÁLINT LAJOS	TRÓCSÁNYI ANDRÁS	HORVÁTH ISTVÁN	SZENDE KATALIN
BELUSZKY PÁL	UZZOLI ANNAMÁRIA	ILCSIKNÉ MAKRA ZSÓFIA	SZÉKELY GÁBORNÉ
BOROS LAJOS	WÉBER ANDRÁS	JANKÓ FERENC	SZILASSI PÉTER
BRANYICZKINÉ GÉCZY GABRIELLA		JÁSZ ERZSÉBET	SZŰCS SÁNDOR

<i>†</i> CSATÁRI BÁLINT	Térkép- és ábrszerzők	KARDOS LAURA	TÁTRAI PATRIK
DÖVÉNYI ZOLTÁN	AGÁRDI NORBERT	KINCSES ÁRON	†THIRRING GUSZTÁV
EGEDY TAMÁS	BÁCSKAINÉ PRISTYÁK ERIKA	KISS TAMÁS	TINER TIBOR
FABULA SZABOLCS	BAJMÓCY PÉTER	KOCSIS KÁROLY	TOLNAI GÁBOR
FARAGÓ TAMÁS	BÁLINT LAJOS	KÓKAI SÁNDOR	TÓTH GÉZA
FARKAS JENŐ ZSOLT	BALIZS DÁNIEL	KOVÁCS ZOLTÁN	TÓTH PÁL PÉTER
GÁBRIEL DÓRA	BALOGH ANDRÁS	KOVALCSIK BALÁZS	TRÓCSÁNYI ANDRÁS
GÁL TAMÁS	BARANYAI OLGA	KOVALCSIK TAMÁS	UZZOLI ANNAMÁRIA
GULYÁS ÁGNES	BARTOS-ELEKES ZSOMBOR	KOVÁLY KATALIN	†VARGA E. ÁRPÁD
GYURIS FERENC	BELUSZKY PÁL	†KUBINYI ANDRÁS	VASÁRUS GÁBOR LÁSZLÓ
ILCSIKNÉ MAKRA ZSÓFIA	BENEDEK JÓZSEF	KÜCSÁN JÓZSEF	WÉBER ANDRÁS
JANKÓ FERENC	BERTUS ZOLTÁN	LADOS GÁBOR	ZUPANČIČ, JERNEJ
KINCSES ÁRON	†BOGNÁR ANDRÁS	LENGYEL ISTVÁN MÁTÉ	
KOCSIS KÁROLY	BOROS LAJOS	LENNERT JÓZSEF	Vezető térképészek
KOVÁCS ZOLTÁN	BOTTLIK ZSOLT	MAKAY ZSUZSANNA	KOCZÓ FANNI
KOVALCSIK TAMÁS	BRANYICZKINÉ GÉCZI GABRIELLA	MATLOVIČOVÁ, KVETOSLAVA	KOVÁCS ANIKÓ
KULCSÁR LÁSZLÓ	BRAUN LÁSZLÓ	MÁTÉ ZSOLT	MEZEI GÁSPÁR
LADOS GÁBOR	CSAPÓ TAMÁS	MOLDOVAN, CIPRIAN	NEMERKÉNYI ZSOMBOR
MAKAY ZSUZSANNA	†CSATÁRI BÁLINT	MOLNÁR JÓZSEF	
MONOSTORI JUDIT	CSERNICSKÓ ISTVÁN	MUCSINÉ ÉGERHÁZI LILLA	További térképészeti közreműködők
MURINKÓ LÍVIA	DEMETER GÁBOR	MURINKÓ LÍVIA	AGÁRDI NORBERT
NAGY GÁBOR	DÉZSI GYULA	NAGY GÁBOR	BÁLINT LAJOS
NAGY GYULA	DÖVÉNYI ZOLTÁN	NAGY GYULA	BARTOS-ELEKES ZSOMBOR
OBÁDOVICS CSILLA	EGEDY TAMÁS	NÉMETH ÁDÁM	BOTTLIK ZSOLT
ŐRI PÉTER	ELEKES TIBOR	ŐRI PÉTER	DEMETER GÁBOR
PÁL VIKTOR	FARKAS GYÖRGY	PÁL VIKTOR	SZABÓ RENÁTA
PÉNZES JÁNOS	FARKAS JENŐ ZSOLT	PÁLÓCZI GÁBOR	
PIRISI GÁBOR	FRISNYÁK SÁNDOR	PÁSZTOR ISTVÁN ZOLTÁN	Technikai munkatársak
SZABÓ LAURA	GÁL TAMÁS	PÉNZES JÁNOS	LACZKÓ MARGIT
SZÉKELY GÁBORNÉ	GULYÁS ÁGNES	PINTÉR JÁNOS	MAGYAR ÁRPÁD
SZILASSI PÉTER	GYŐRI RÓBERT	RÓBERT PÉTER	
TÁTRAI PATRIK	GYURIS FERENC	SIKOS T. TAMÁS	