

KÖZLEKEDÉS, HÍRKÖZLÉS

A közlekedés és hírközlés 1965-ben Magyarország nemzeti jövedelmének előállításában 4,5%-kal részesedett, a népgazdaság aktív keresőinek pedig 6%-a tartozott e gazdasági ágban foglalkoztatottak közé. A közlekedési hálózat és szállítópark 1965-ben 331 millió tonna árut és 2,7 milliárd főt szállított (ebből a távolsági személyszállítás 0,9 milliárd fővel részesedett). 1965-ben az áruszállítás 78%-a a vasúton, 12%-a közúton, 8%-a víziúton és 2%-a csővezetéken bonyolódott le (áru-tonnakilométer alapján számítva); ugyanebben az évben a távolsági személyszállításban a vasút 74,5%-kal, a közúti közlekedés 24,4%-kal, a vízi közlekedés 0,2%-kal, a légi közlekedés 0,9%-kal részesedett (utaskilométer alapján számítva).

A térképek szerkesztése a Közlekedési és Postaügyi Minisztérium, a Magyar Államvasutak, az Utügyi Kutatóintézet, a Magyar Légiközlekedési Vállalat, a Magyar Hajózási RT., a Magyar Rádió és Televízió és a Posta Központi Hírlapiroda adatai alapján történt.

A 94—95. oldal térképe az ország közlekedési hálózatát ábrázolja. Feltünteti az összes olyan vasútvonalat, amelyen személyforgalom bonyolódik le, megkülönböztetve a keskeny nyomközű vonalakat is. A közúti hálózat szerepelteti az összes épített közutat, de ezenkívül a fontosabb földutakat is. A térkép bemutatja továbbá a MALEV nemzetközi és helyi légiútvonalait, valamint a hajózható víziutakat.

1965. december 31-én a vasútvonalak hossza 10 069 km (ebből 557 km villamosított), a közutak hossza pedig 29 246 km volt. A hajózható víziutak hossza 1277 km-t, a MALEV légiútvonalainak hossza pedig 25 013 km-t tett ki.

A 96. oldal térképei az 1963. évi közúti forgalomszámlálás eredményeinek tükrében a közutak terhelési adatait mutatják egyrészt az áthaladó járművek száma (forgalmi terhelési térkép), másrészt az áthaladó járművek súlya (tonnaterhelési térkép) alapján.

Az áthaladó járművek száma alapján készült térkép az egyes útszakaszokon a napi forgalom évi átlagát tünteti fel személygépkocsi-egységben (személygépkocsi-egység a különféle típusú járművek összehasonlítására szolgáló mérőszám):

Megnevezés	Személygépkocsi-egység
Kerékpár, moped	0,3
Motorkerékpár	0,8
Személygépkocsi	1,0
Autóbusz, tehergépkocsi, traktor, dömper	2,5
Lófogat	3,0

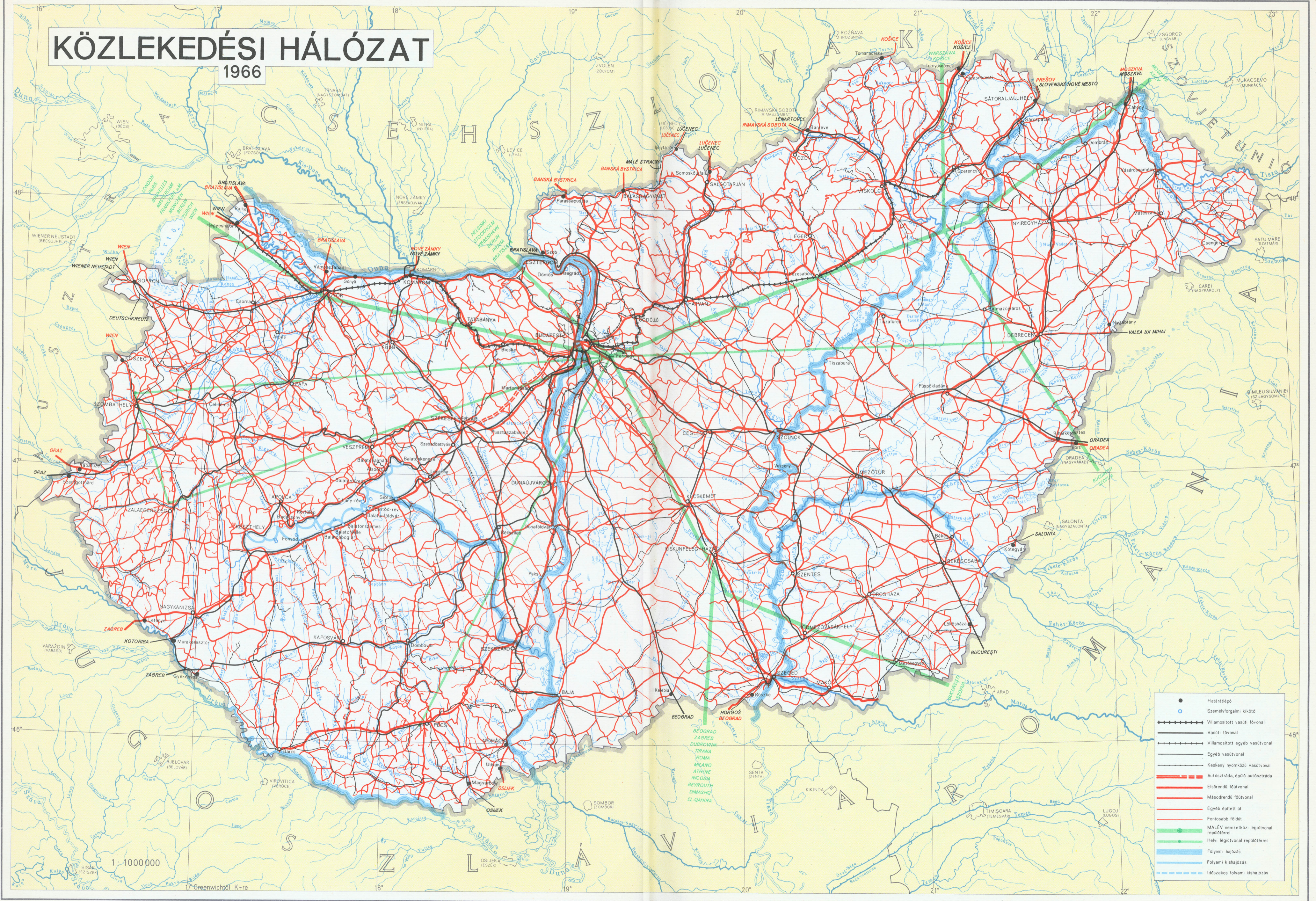
A 97. oldal A térképe az 1965. évi nyári menetrend szerint az egyes vasútvonalakon közlekedő személyvonatpárokat mutatja be.

A 98. oldal B térképe hajónagyság-kategóriák alapján hajózhatóság szerint ábrázolja a víziutakat. Feltünteti ezen kívül a fontosabb kikötőket is.

A 99. oldal A térképe a rádió és a televízió műsorközlő és közvetítő hálózatát és a főbb létesítményeket mutatja be, a 99. oldal B térképe pedig az eladott napilapok forgalmát részletezi megyénként.

KÖZLEKEDÉSI HÁLÓZAT

1966

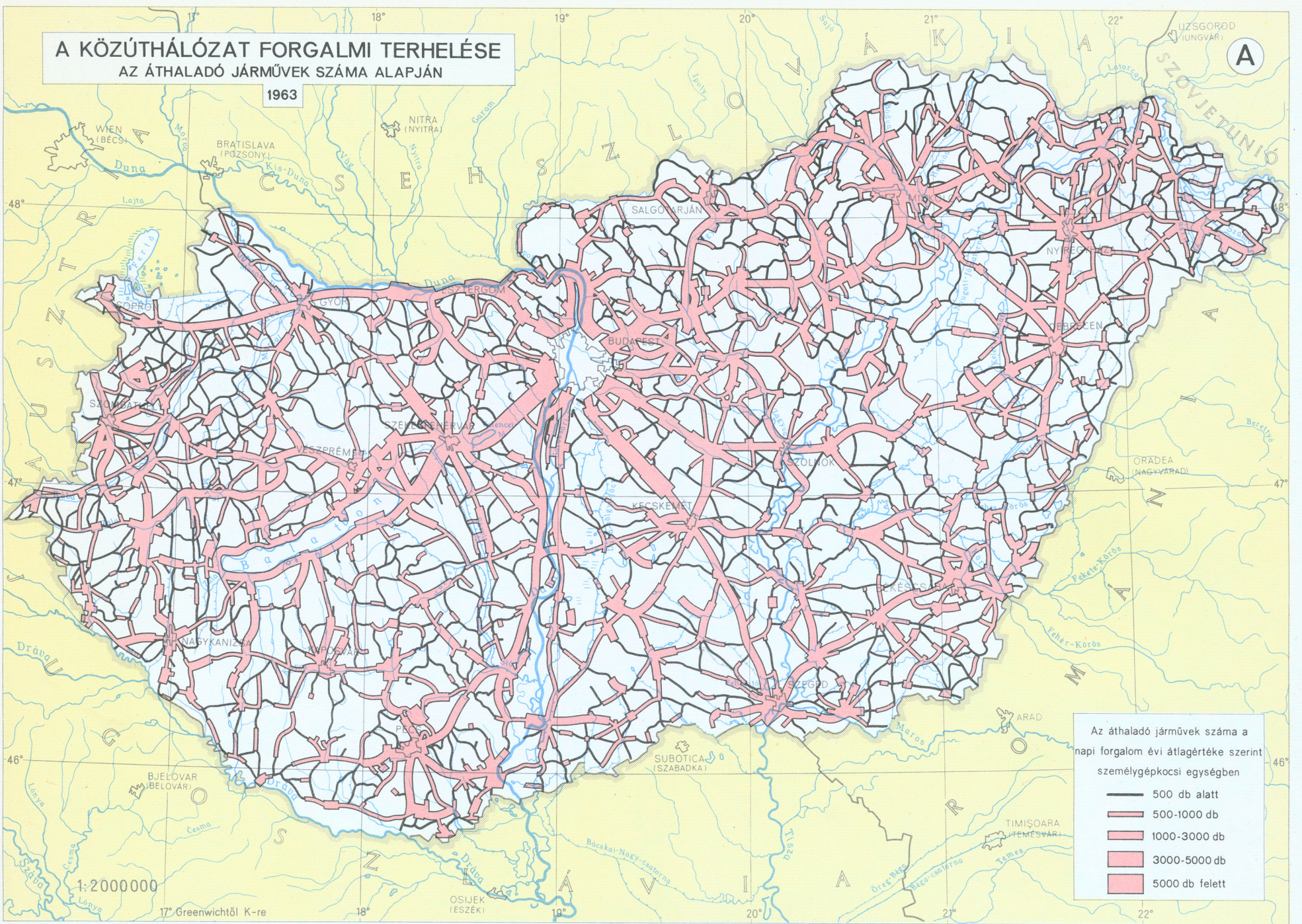


- Határtelep
- Személyforgalmi kikötő
- Villamosított vasúti fővonal
- Vasúti fővonal
- Villamosított egyéb vasútvonal
- Egyéb vasútvonal
- Kékesny nyomközű vasútvonal
- Autóstráda, épülő autóstráda
- Elsőrendű főút
- Másodrendű főút
- Egyéb épített út
- Fontosabb földút
- MÁLEV nemzetközi légiútvonal
- Helyi légiútvonal repülőterei
- Folyami hajózás
- Folyami kishajózás
- Időszakos folyami kishajózás

1:1000000

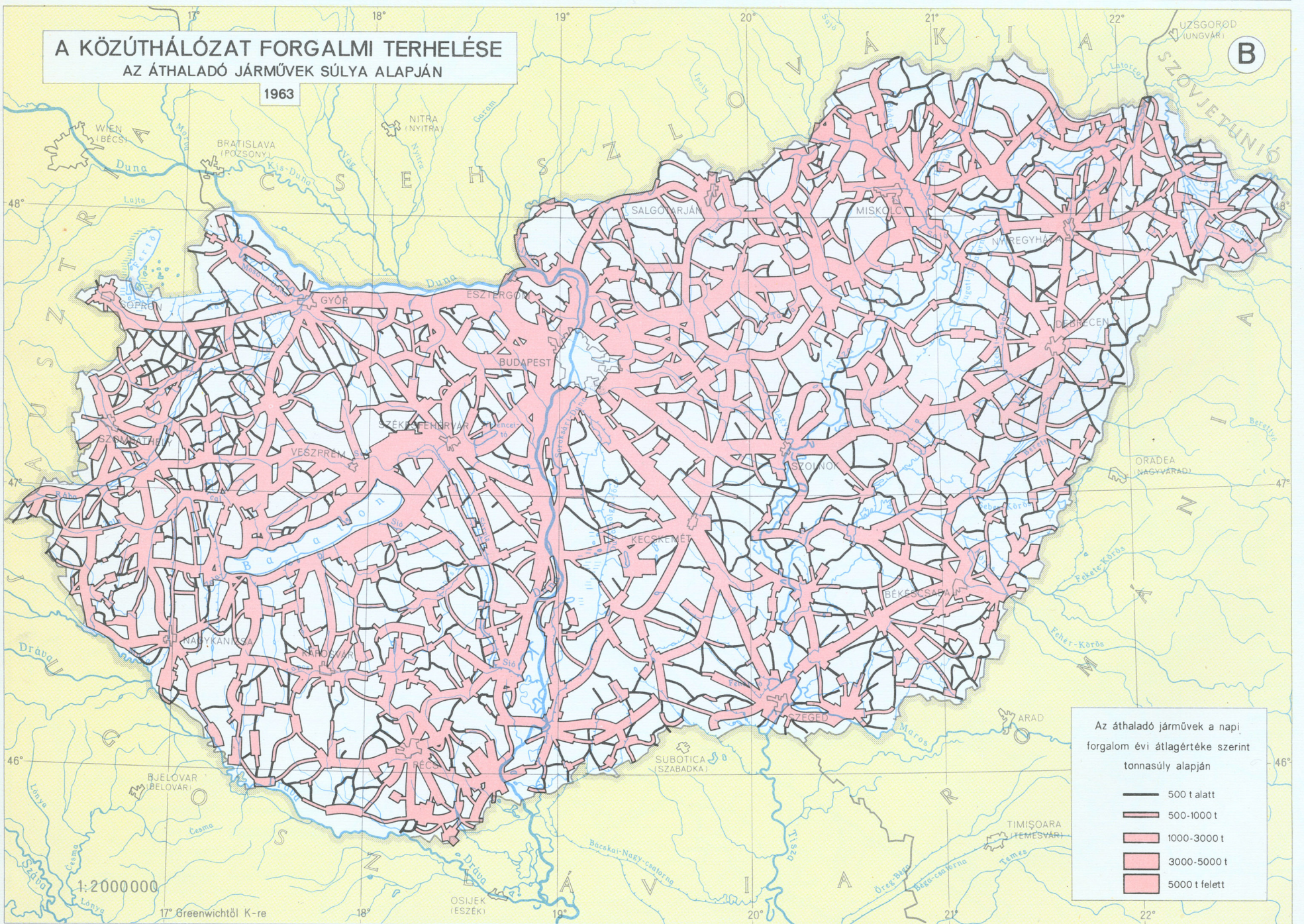
A KÖZÚTHÁLÓZAT FORGALMI TERHELÉSE AZ ÁTHALADÓ JÁRMŰVEK SZÁMA ALAPJÁN

1963

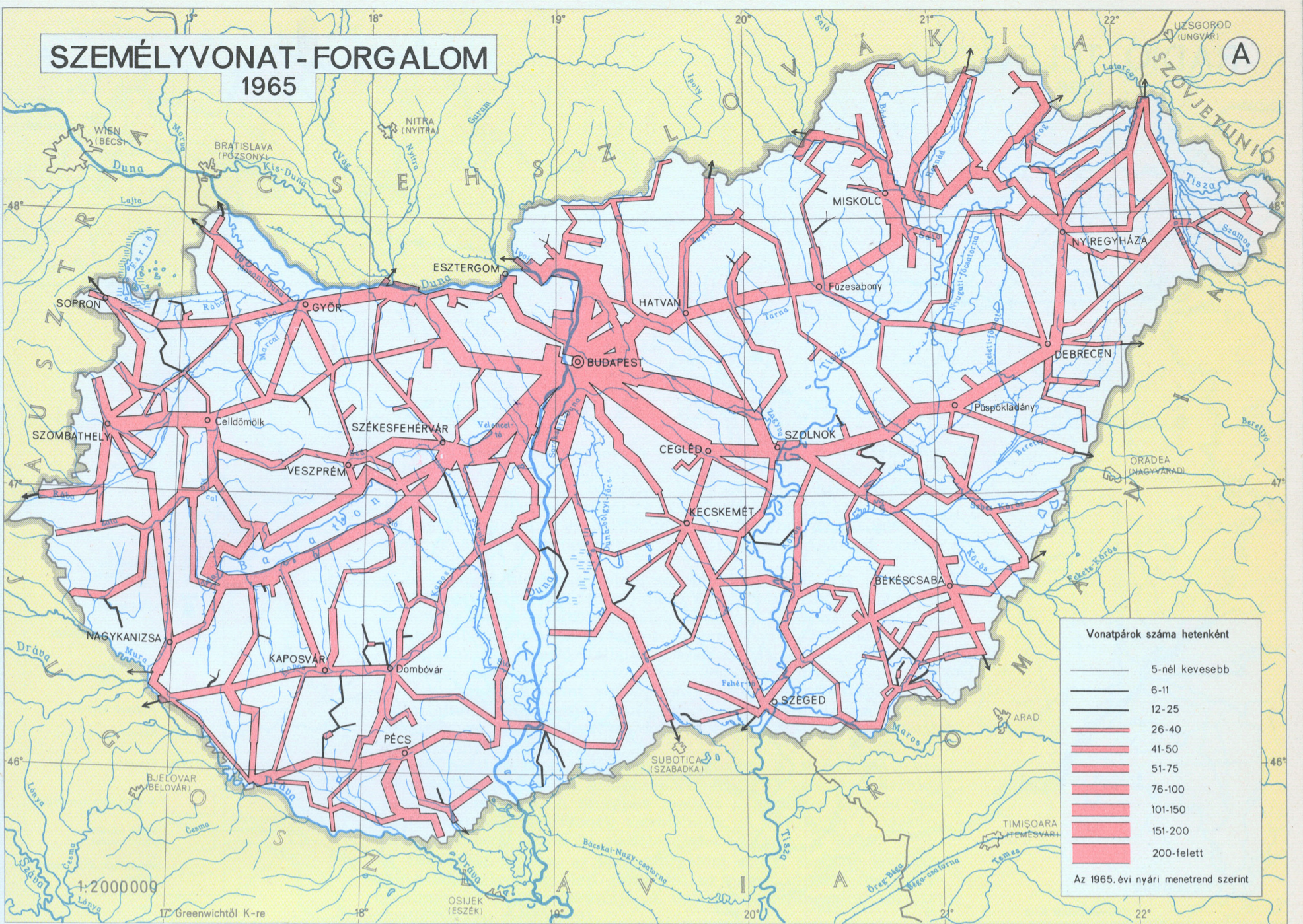


A KÖZÚTHÁLÓZAT FORGALMI TERHELÉSE AZ ÁTHALADÓ JÁRMŰVEK SÚLYA ALAPJÁN

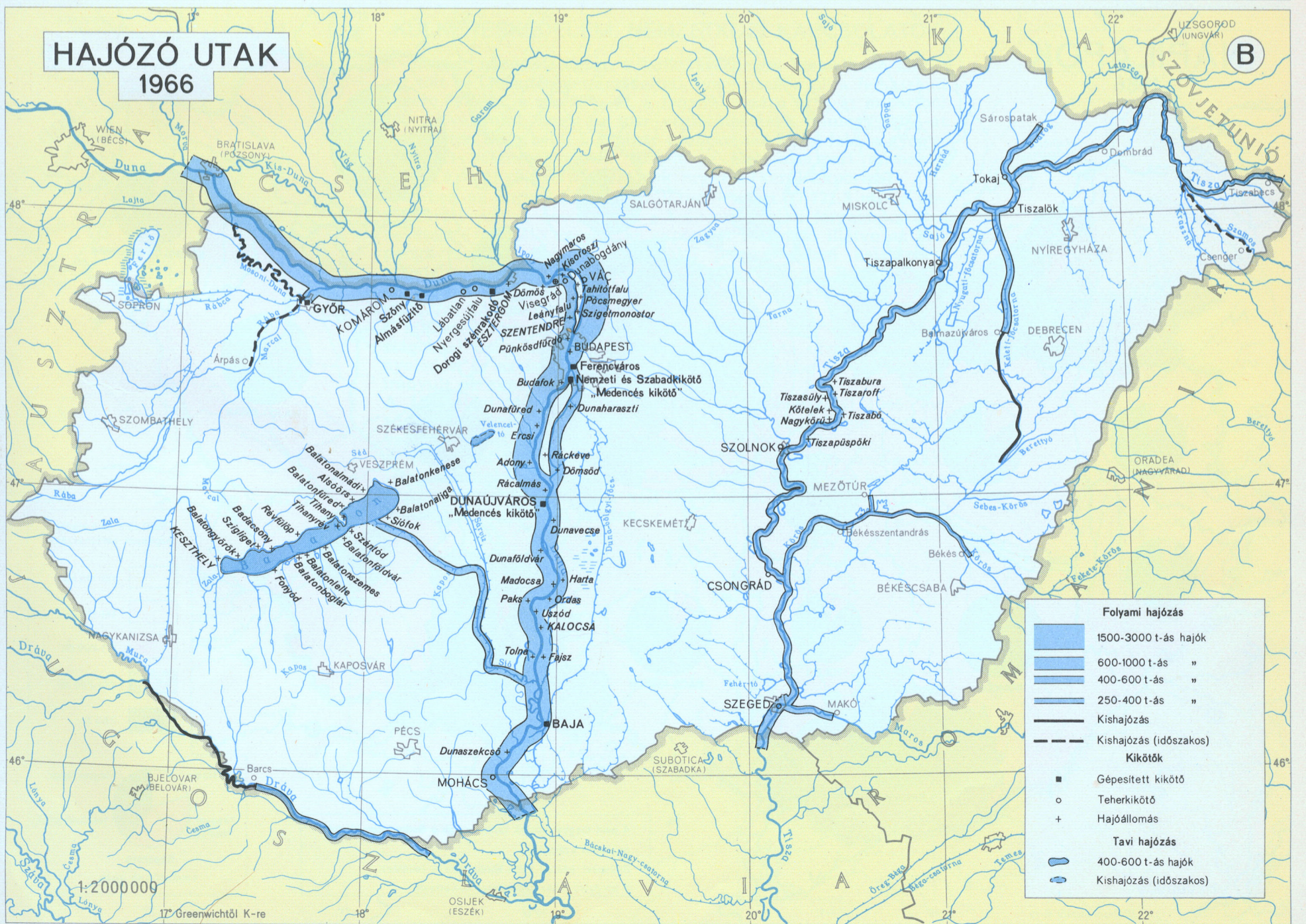
1963



SZEMÉLYVONAT-FORGALOM 1965

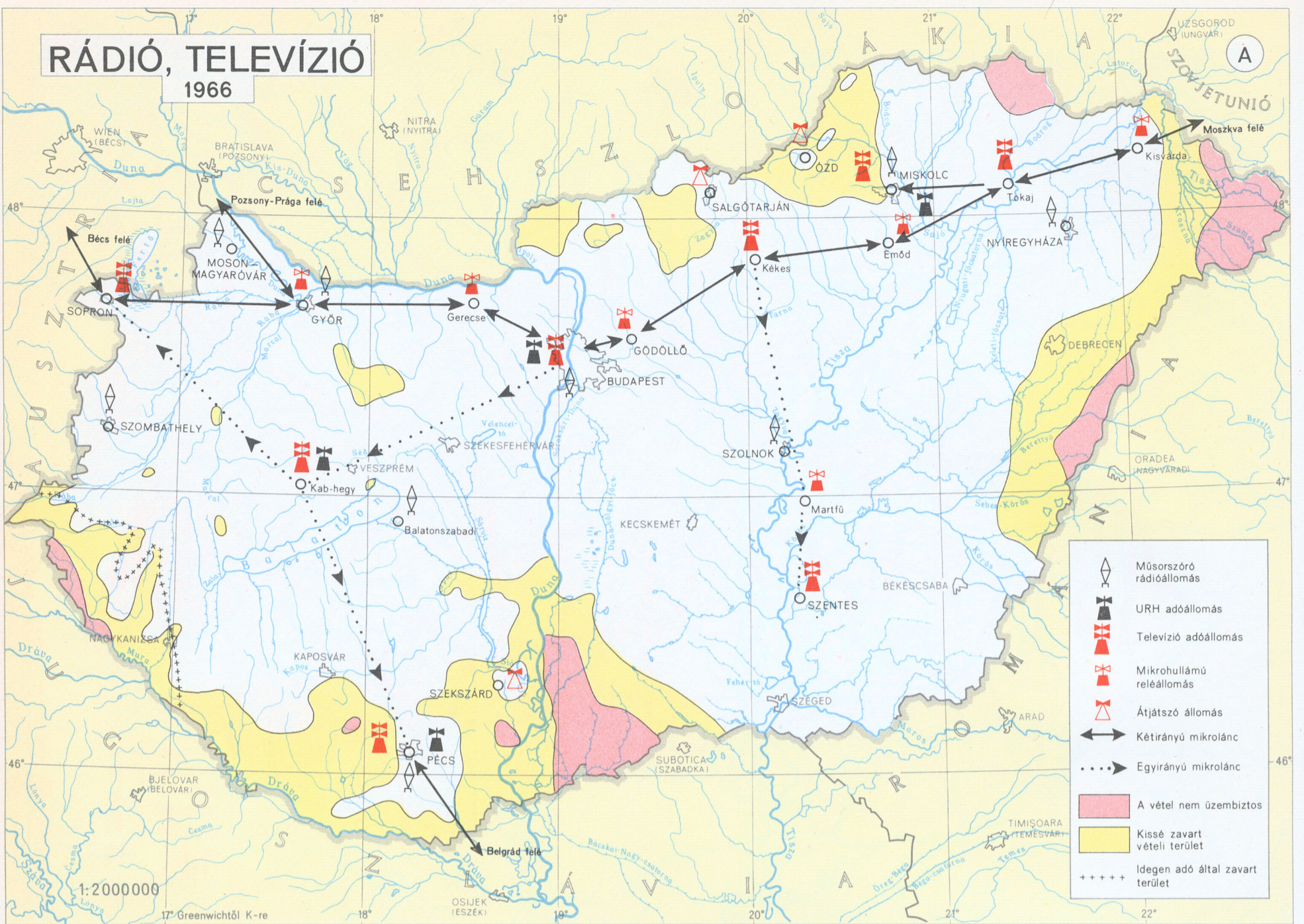


HAJÓZÓ UTAK 1966



RÁDIÓ, TELEVÍZIÓ

1966



NAPILAPOK

1966

