

NÉPESSÉG, TELEPÜLÉS

A népességgel és a településrendszerrel foglalkozó térképsorozat a lakosság számának, főbb népmozgalmi mutatóinak, nem, kor, foglalkozás szerinti megoszlásának, továbbá a települési viszonyoknak területi alakulását mutatja. Az ábrázolt adatok többsége az 1960. évi népszámlálásból való. (Magyarország területén az első népszámlálást 1784—87-ben II. József hajtotta végre. Az első önálló magyar népszámlálásra 1869-ben került sor, azóta általában 10 évenként tartanak népszámlálást.) A népszámlálást követő évekre vonatkozó adatok a természetes szaporodást (születések és halálozások különbségét) és a vándormozgalmat figyelembe vevő továbbszámításon alapulnak. A feldolgozott adatok egy része az összes népességre vonatkozik, más része csak az ún. kereső népességet öleli fel. (Keresők a fizetéssel, jövedelemmel rendelkező személyek, tehát a munkások, alkalmazottak, önállóan gazdálkodók, a segítő családtagok — az aktív keresők, továbbá a kereső foglalkozást nem folytató, de keresettel rendelkező nyugdíjasok, járadékosok — az inaktív keresők).

Az 1960. január 1-i népszámlálás végleges adatai szerint Magyarország területét 9 961 044 ember lakta. Ennek megfelelően a népsűrűség országosan 107 fő km² volt. A lakosság azonban az ország különböző területein nem egyenletesen helyezkedett el. 1 km²-re Budapesten 3434 lakos, a vidéki városokban 242 lakos, a községekben azonban átlagosan csak 72 lakos jutott.

A 38—39. oldal térképe az 1960-as népszámlálás adatai alapján érzékelteti a népesség területi elosztását egyrészt a városokként, községenként kidolgozott népsűrűség (1 km²-re jutó népesség száma) értékével, másrészt az egyes lakóhelyi tömörüléseken élő népesség tényleges számával. E térképen az egy város vagy község közigazgatási területén belül elhelyezkedő lakóhelytömörülések adatainak összege adja meg az illető város vagy község lélekszámát. A térkép tájékoztat az egyes településeken belül a népesség lakóhelyi szóródásáról is. Ez a módszer a Nemzetközi Földrajzi Unió 1 : 1 000 000 méretarányú népesség-világtérkép szerkesztési elvein alapul.

A 40. oldal térképe részben becslések, részben népszámlálási adatok alapján hozzávetőleges pontossággal mutatja be a 60-as években a külföldön és a magyar származású lakosság szempontjából jelentősebb külföldi városokban élő magyarok számát. A feltüntetett adatok nemcsak a magyar állampolgárokra vonatkoznak, hanem azokra is, akik vagy kivándorlóként élnek külföldön, vagy valamely idegen ország statisztikai kimutatásában magyar nemzetiségűekként szerepelnek.

A 41. oldal A és B térképe a Magyarország területén élő népesség anyanyelv szerinti megoszlását és az egyes anyanyelvi csoportok területi eloszlását ábrázolja az 1920. és az 1960. évi népszámlálás keresztmetszetében. Mivel a két népszámlálásnál alkalmazott nyelvi, nyelvjárási kategorizálás nem volt azonos, egyes esetekben az önálló ábrázolástól vagy el kellett tekinteni, vagy csak összevont ábrázolásra nyílt lehetőség (pl. „szerb-horvát és egyéb dél-szláv”, amely magában foglalja a bunyevác, sokác, szlovén és vend anyanyelveket is). A térkép jól érzékelteti a második világháborút követő népességmozgásoknak (átköltözéseknek, áttelepüléseknek, népességcseréknek) a lakosság anyanyelvi megoszlására gyakorolt hatását.

A 42. oldal B térképe a népesség nem és kor szerinti összetételének területi különbségeit a megyék és a megyei jogú városok korfájának (korpíramisának) bemutatásával érzékelteti fel-tüntetve korosztályonként a keresők és eltartottak arányát is. A férfiak és a nők számánál megfigyelhető, hogy születéskor több a fiú, gyermekkorban bekövetkezik a kiegyenlítő hatás, az idősebbek között pedig már nőbőlet van. 1960-ban 1000 férfira 1073 nő ju-

tott. A nemek aránya területenként eltérő. Budapesten 1000 férfira 1162 nő jut, a községekben 1057, a vidéki városokban pedig 1049, közülük a megyei jogú városokban 1089. A megyék sorában az ipari megyék lakosságának férfi-nő aránya kiegyenlített (pl. Komárom megye: 1006). A korösszetételnél megfigyelhető, hogy az egyes időszakok markánsabb népmozgalmi eseményei évtizedeken át gyűrűznek a korfán (pl. az első világháborús hadbavonulás következtében előállott születéskiesések miatt még ma is erős bevágódás mutatkozik).

A 42. oldal A térképe a népesség számának 1900. és 1960. közötti alakulását (növekedését vagy csökkenését) a népszámlálások időkeresztmetszetében, járási és városi részletességgel tartalmazza a járások és városok 1960. évi területére számítva. E változás fő tényezői a népesség természetes szaporodása vagy fogyása és a vándormozgalom. A népességszám a századforduló óta erősen változott s a jelenlegi (az 1947. évi párizsi békeszerződéssel megállapított) országterületre számítva 1900. dec. 31-én 6 854 415, 1960. jan. 1-én pedig 9 961 044 fő volt. A Központi Statisztikai Hivatal népességszám-továbbvezetése szerint Magyarország lakossága a 10 000 000 főt 1961-ben haladta meg és 1965. december 31-én 10 160 380 volt. A növekedés mértéke országrészenként jelentős eltéréseket mutat, és igen nagy a különbség a járások és a városok népességének alakulása között. Különösen a városokban következett be a felszabadulás utáni iparosodás eredményeként nagyarányú fejlődés. A járásokban (községekben) viszont a városi ipari központok népességelszívó hatására a növekedés csak kisebb arányú volt, sőt egyes járásokban csökkenés állt elő.

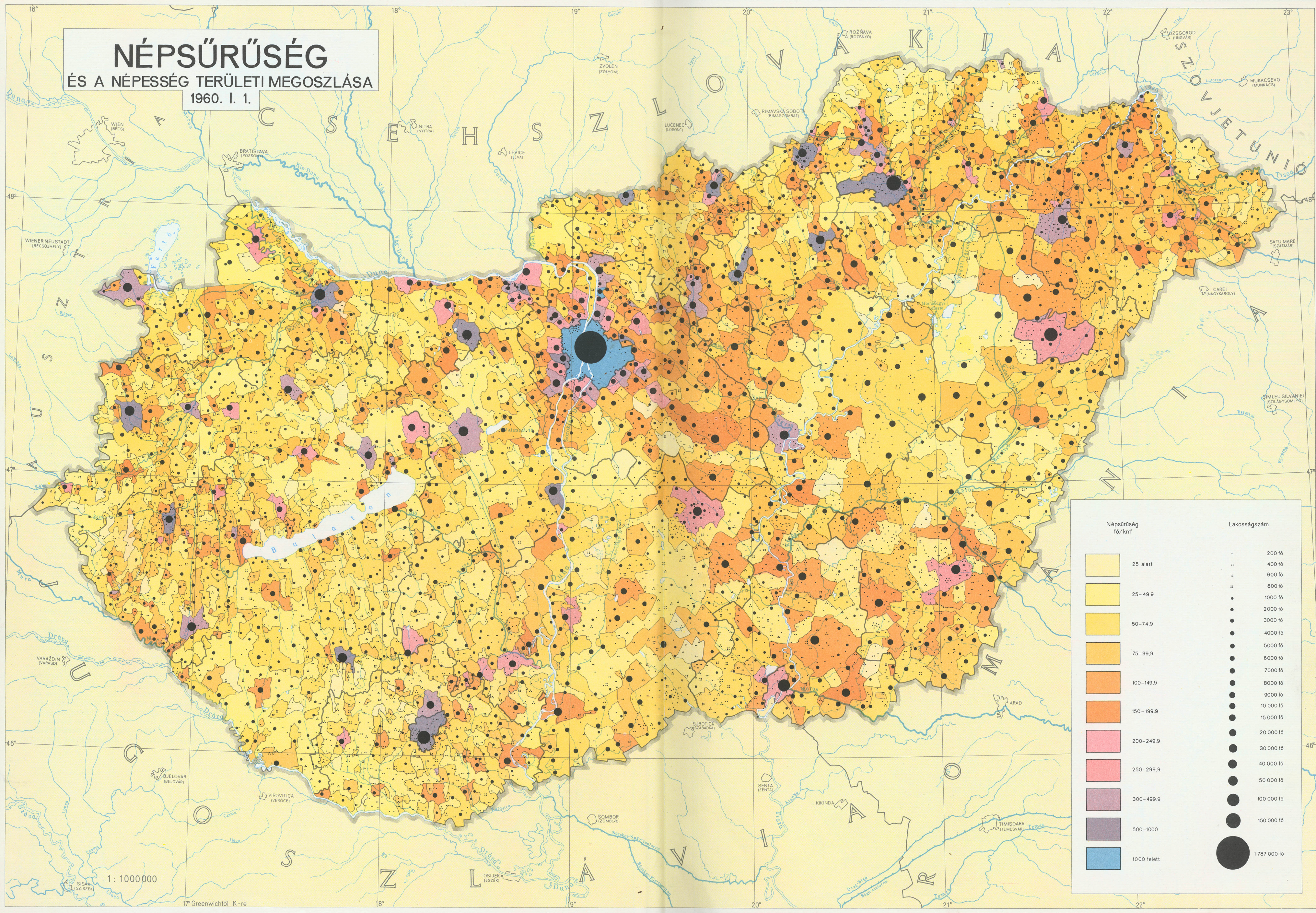
A 43. oldal térképe a külterületi népesség arányát és eloszlását mutatja. A külterület fogalmát a térkép a népszámlálás meghatározása szerint alkalmazza: külterületek azok a lakott helyek, amelyek egy város vagy község egybeépült belterületének szélétől legalább 500 m távolságra vannak. Közéjük tartoznak többségükben a tanyák, de sorukban helyet foglalnak pl. ipari munkahellyel egybekötött lakótelepek és üdülőtelepek is. Az 1960. január 1-i népszámlálás szerint 1 203 396 ember lakott külterületi lakotthelyeken, amelyek száma országosan 17 252 volt.

A 44. oldal A térképe a népesség foglalkozási megoszlását mutatja.

A 44. oldal B térképe megyei munkaerőmérlegeket közöl, amelyek azt mutatják, hogy az egyes megyékben élő népesség milyen mértékben van az illető megyében munkával ellátva, népességének mekkora hányada talál megélhetést más megyékben, illetve munkaerő-szükségletének mekkora részét biztosítja a megyén kívül élő népesség révén. Ennél fogva a térképek tájékoztatnak az állandó és ideiglenes jellegű vándormozgalom főbb irányairól is.

A 46—47. oldal térképe a népesség területi elhelyezkedését és egyben községenkénti, városokkénti foglalkozás szerinti megoszlását ipari, mezőgazdasági és egyéb (közlekedés, kereskedelem, igazgatás stb.) foglalkozási kategóriák szerint mutatja. Az 1000 lakosnál kisebb községekben csak a legnagyobb lélekszámmal rendelkező foglalkozási ág jelölésére volt lehetőség. 1960. jan. 1-én országosan a népesség 35,5%-a a mezőgazdasági, 26,1%-a az ipari és 38,4%-a az egyéb foglalkozási kategóriába tartozott. A 48. oldal A—E térképei a főbb népmozgalmi mutatók: 1000 lakosra jutó születések száma, halálozások száma, természetes szaporodás (a születések és halálozások számának különbsége), tényleges szaporodás (a természetes szaporodás és a vándorlási egyenleg különbsége) területi jellemzőit tünteti fel járási és városi részletességben, valamint a városok 1949—1965 között bekövetkezett lélekszám változását mutatja az 1965. évi közigazgatási területre számítva.

NÉPSŰRŰSÉG ÉS A NÉPESSÉG TERÜLETI MEGOSZLÁSA 1960. I. 1.

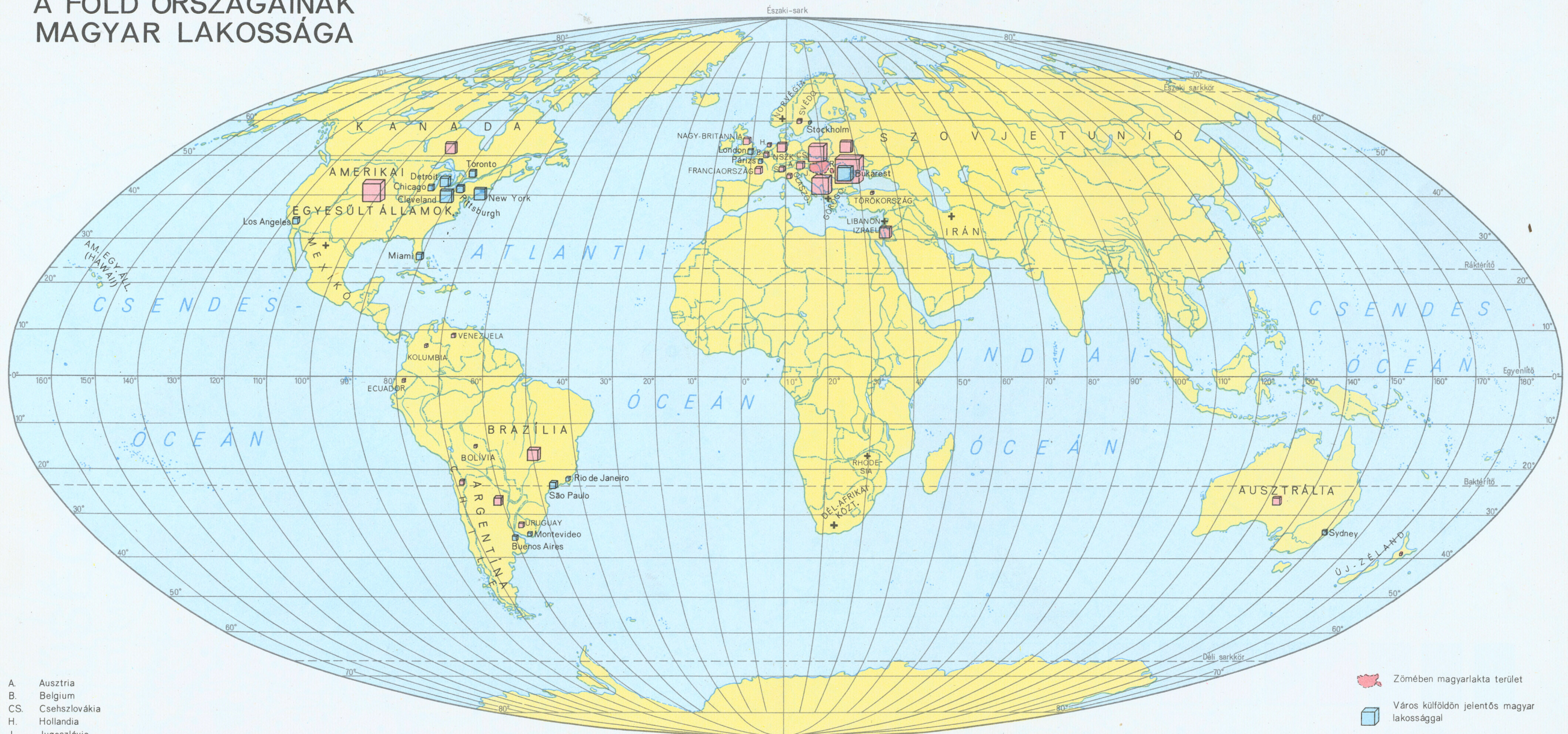


Népsűrűség fő/km ²	Lakosságszám
25 alatt	200 fő
25-49.9	400 fő
50-74.9	600 fő
75-99.9	800 fő
100-149.9	1000 fő
150-199.9	2000 fő
200-249.9	3000 fő
250-299.9	4000 fő
300-499.9	5000 fő
500-1000	6000 fő
1000 felett	7000 fő
	8000 fő
	9000 fő
	10 000 fő
	15 000 fő
	20 000 fő
	30 000 fő
	40 000 fő
	50 000 fő
	100 000 fő
	150 000 fő
	1 787 000 fő

1: 1 000 000

17° Greenwich-től K-re

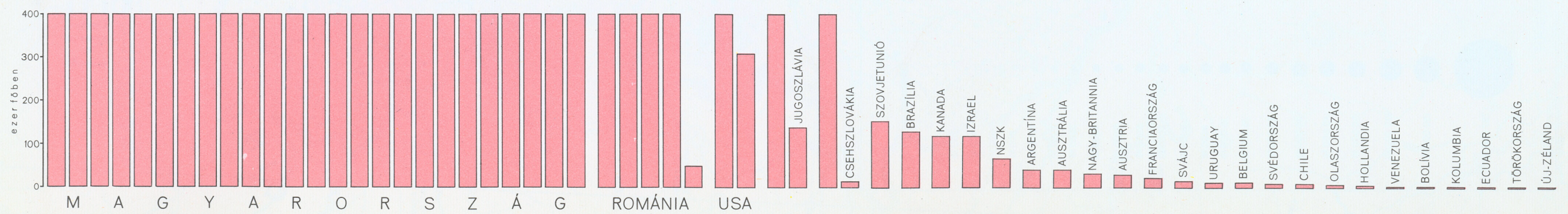
A FÖLD ORSZÁGAINAK MAGYAR LAKOSSÁGA



- A Ausztria
- B Belgium
- CS. Csehszlovákia
- H. Hollandia
- J. Jugoszlávia
- NSZK Német Szövetségi Köztársaság
- R. Románia
- S. Svájc
- USA Amerikai Egyesült Államok

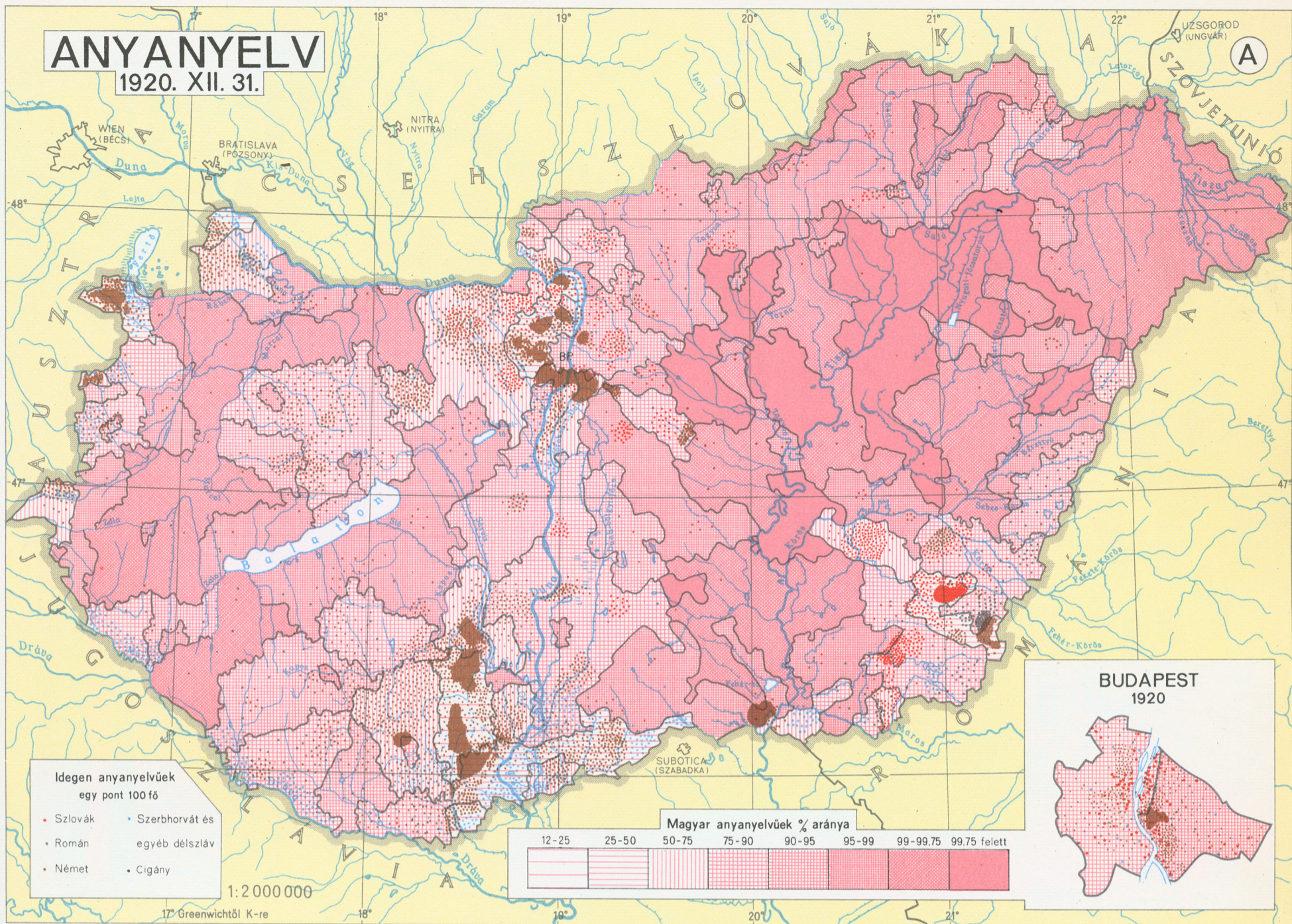
Déli-sark
Érdi-Krausz György-féle összeített területtartó vetület
0°-60°-ig 1:106 000 000 * 60°-90°-ig 1: 90 000 000

- Zömében magyarlakta terület
- Város külföldön jelentős magyar lakossággal
- Külföld jelentősebb magyar lakossággal (Az országok adata a városok magyar lakosságát is tartalmazza)
1mm²=10 000 lakos
- Törédek magyar lakosság



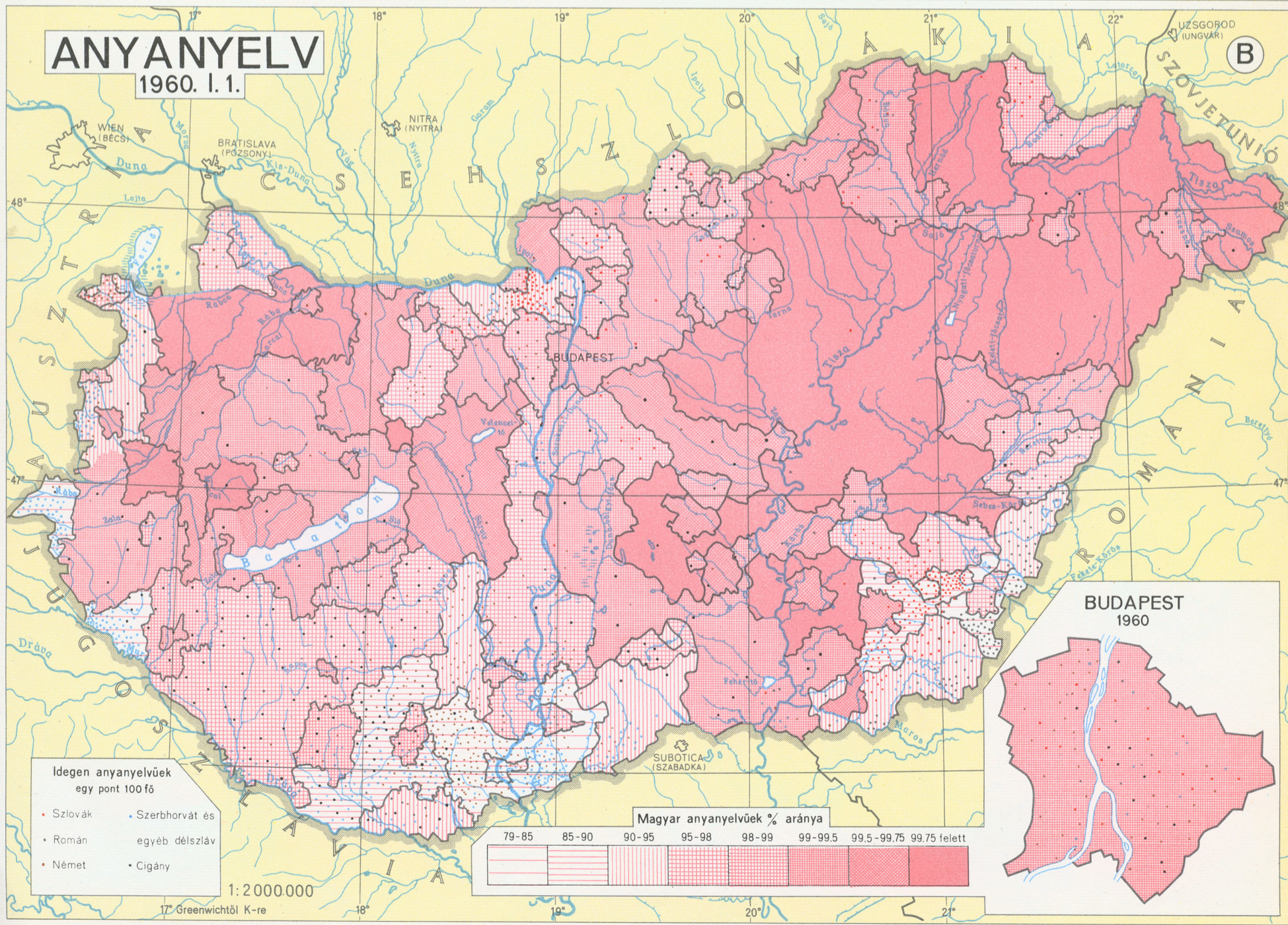
ANYANYELV

1920. XII. 31.



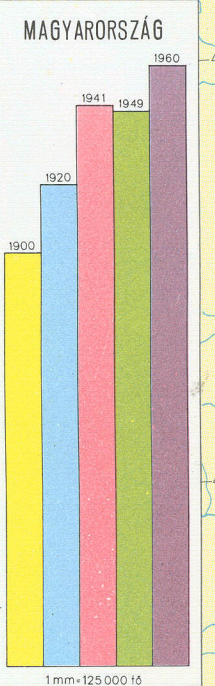
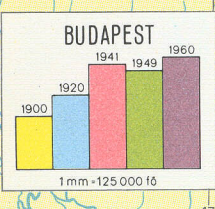
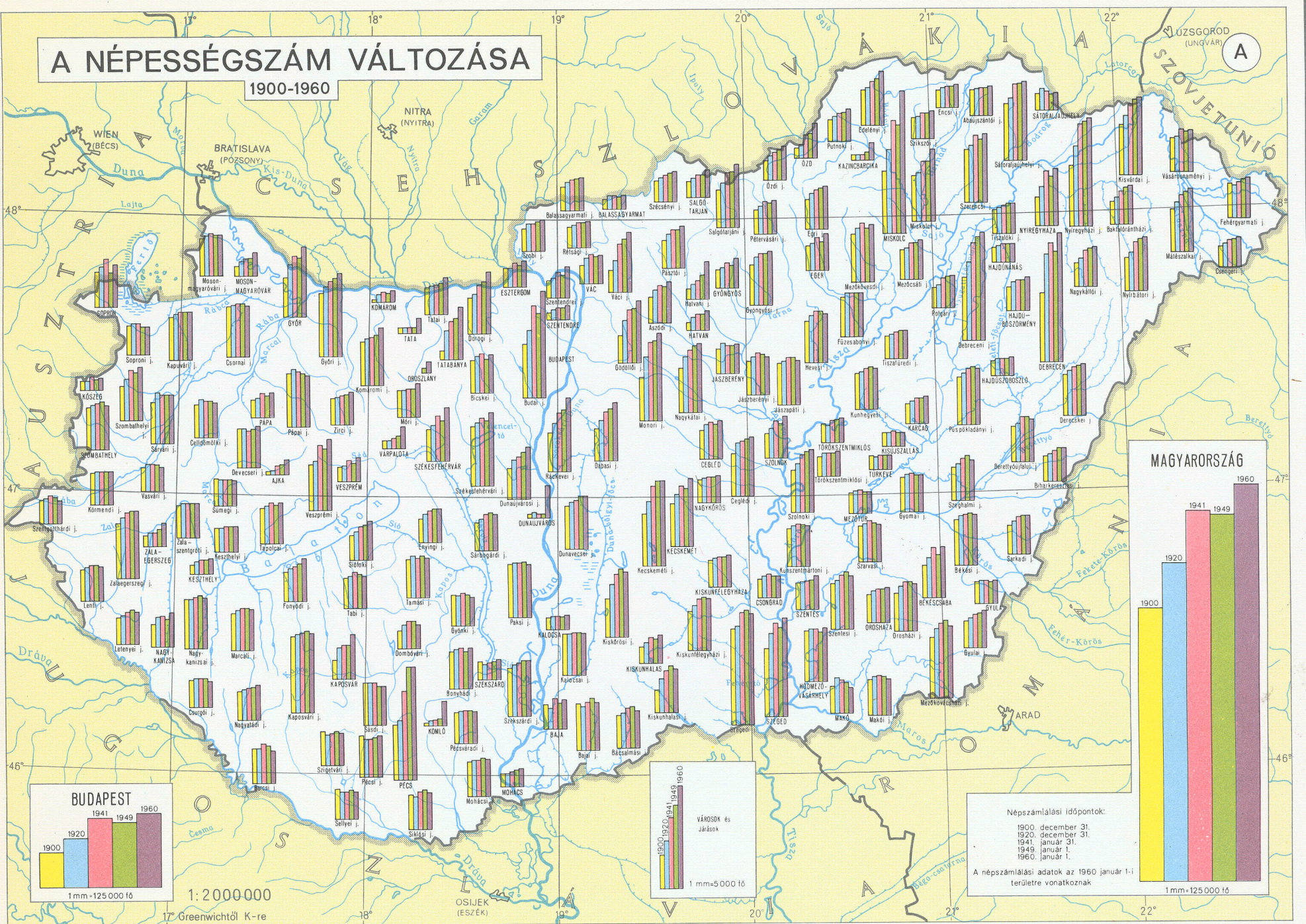
ANYANYELV

1960. I. 1.



A NÉPESSÉGSZÁM VÁLTOZÁSA

1900-1960

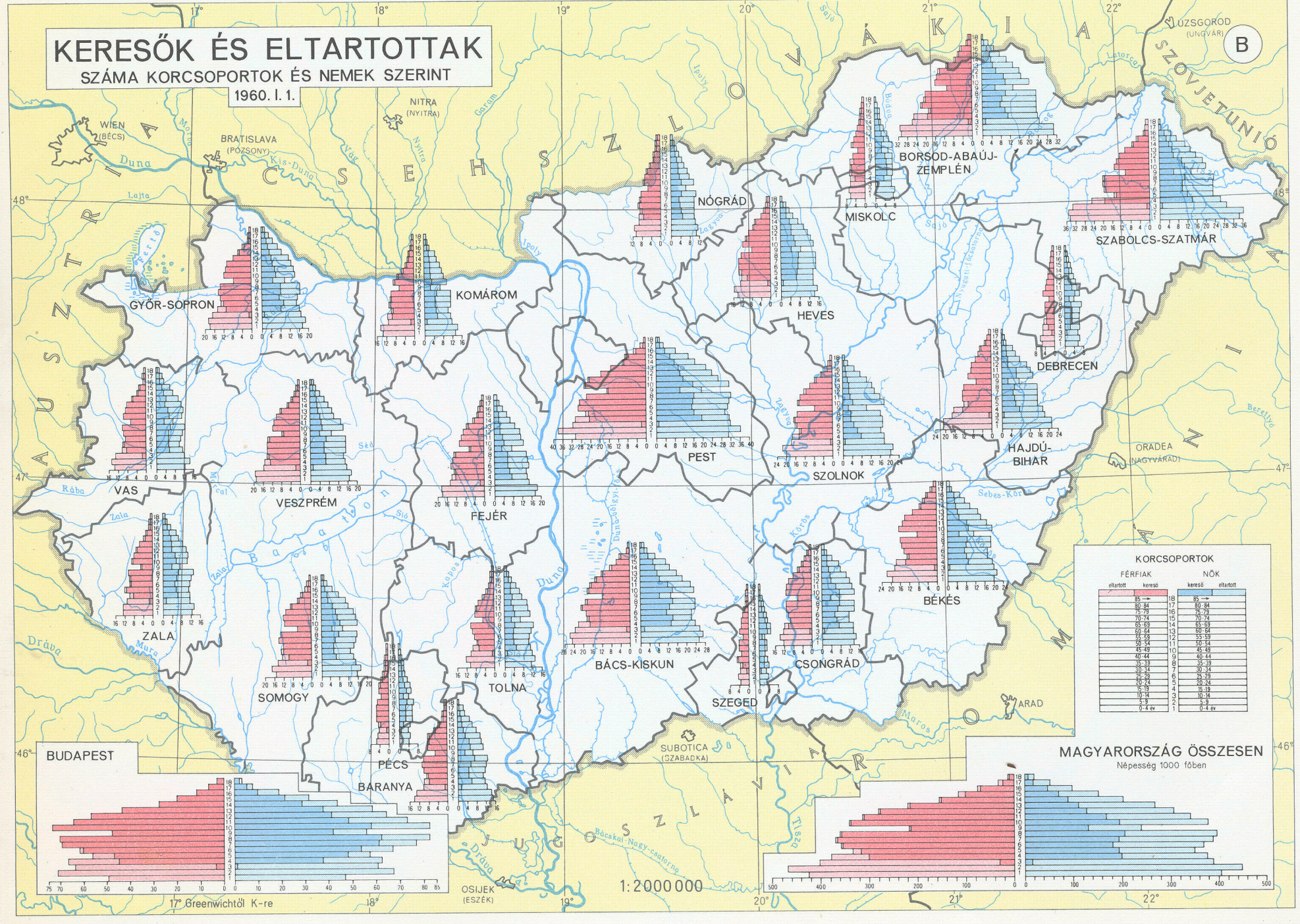


Népszámlálási időpontok:
 1900. december 31.
 1920. december 31.
 1941. január 31.
 1949. január 1.
 1960. január 1.
 A népszámlálási adatok az 1960. január 1-i területre vonatkoznak.

KERESŐK ÉS ELTARTOTTAK

SZÁMA KORCSOPORTOK ÉS NEMEK SZERINT

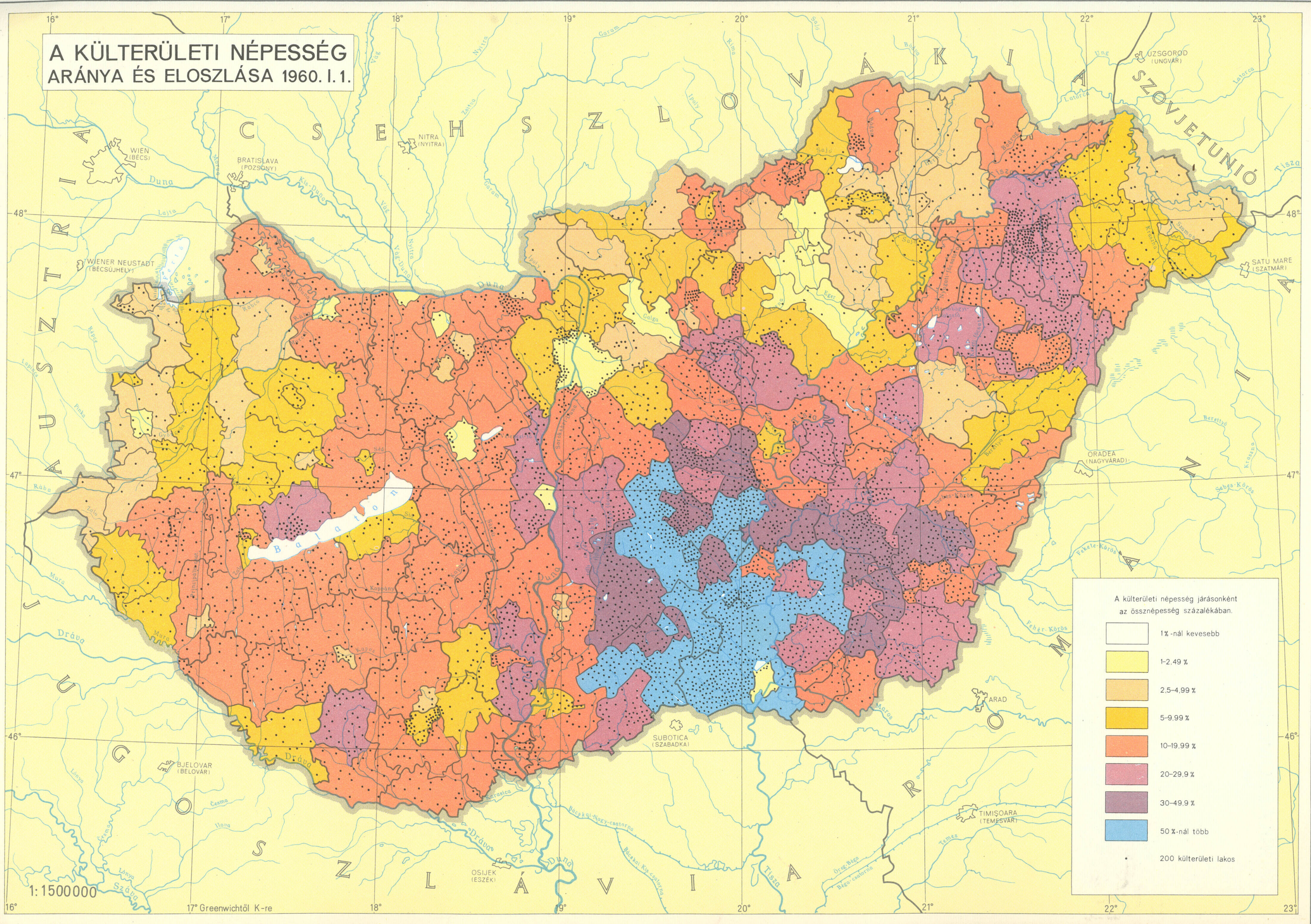
1960. I. I.



KORCSOPORTOK			
FÉRFIAK		NŐK	
eltartott	kereső	kereső	eltartott
0-4	16	85	85
5-9	17	84	84
10-14	16	84	84
15-19	16	83	83
20-24	16	82	82
25-29	16	81	81
30-34	16	80	80
35-39	16	79	79
40-44	16	78	78
45-49	16	77	77
50-54	16	76	76
55-59	16	75	75
60-64	16	74	74
65-69	16	73	73
70-74	16	72	72
75-79	16	71	71
80-84	16	70	70
85-89	16	69	69
90-94	16	68	68
95-99	16	67	67
100+	16	66	66
Összesen	16	65	65

MAGYARORSZÁG ÖSSZESEN
 Népeség 1000 főben

A KÜLTERÜLETI NÉPESSÉG ARÁNYA ÉS ELOSZLÁSA 1960. I. 1.

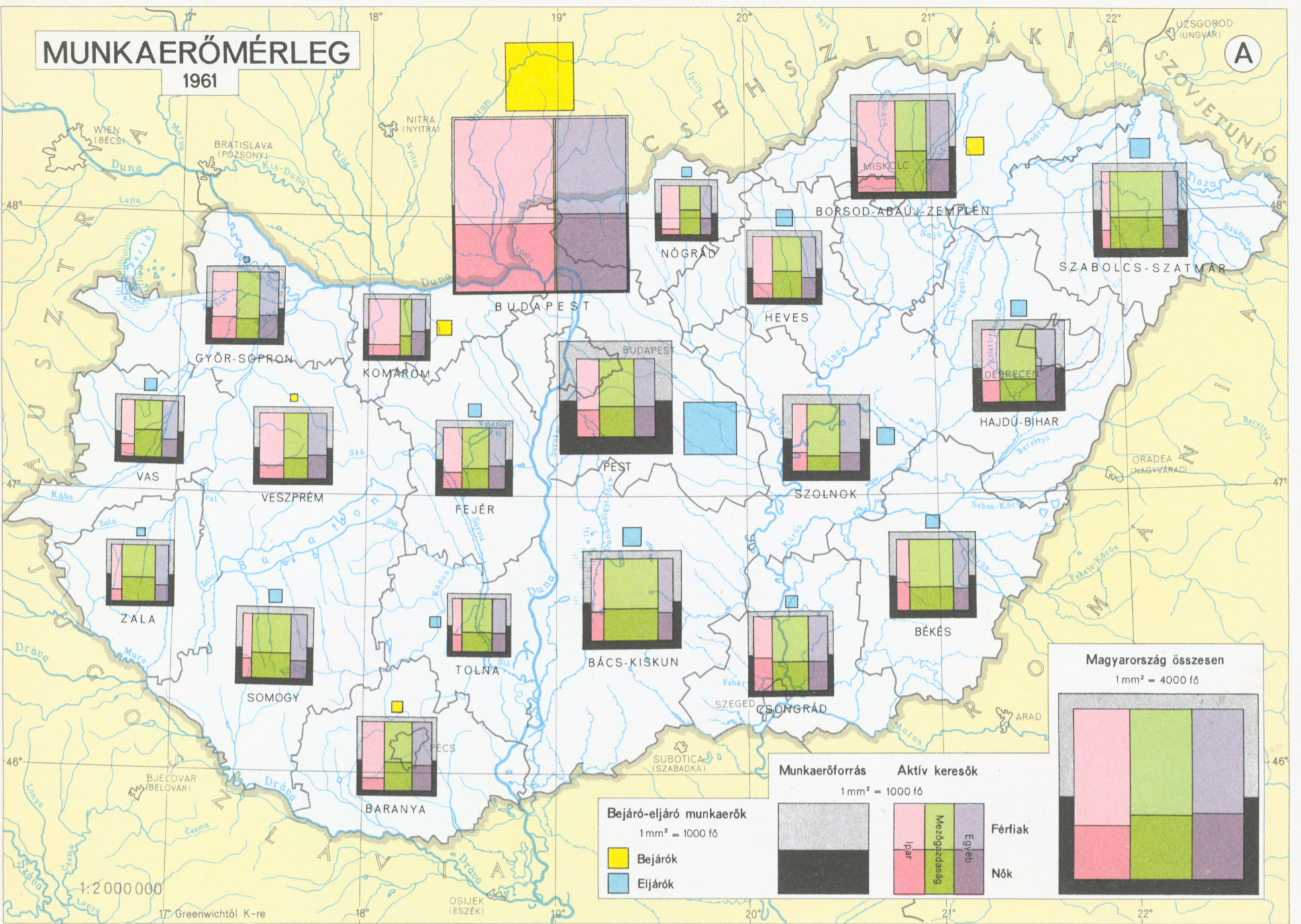


A külterületi népesség járásonként az össznépesség százalékában.

	1%-nál kevesebb
	1-2.49%
	2.5-4.99%
	5-9.99%
	10-19.99%
	20-29.9%
	30-49.9%
	50%-nál több
	200 külterületi lakos

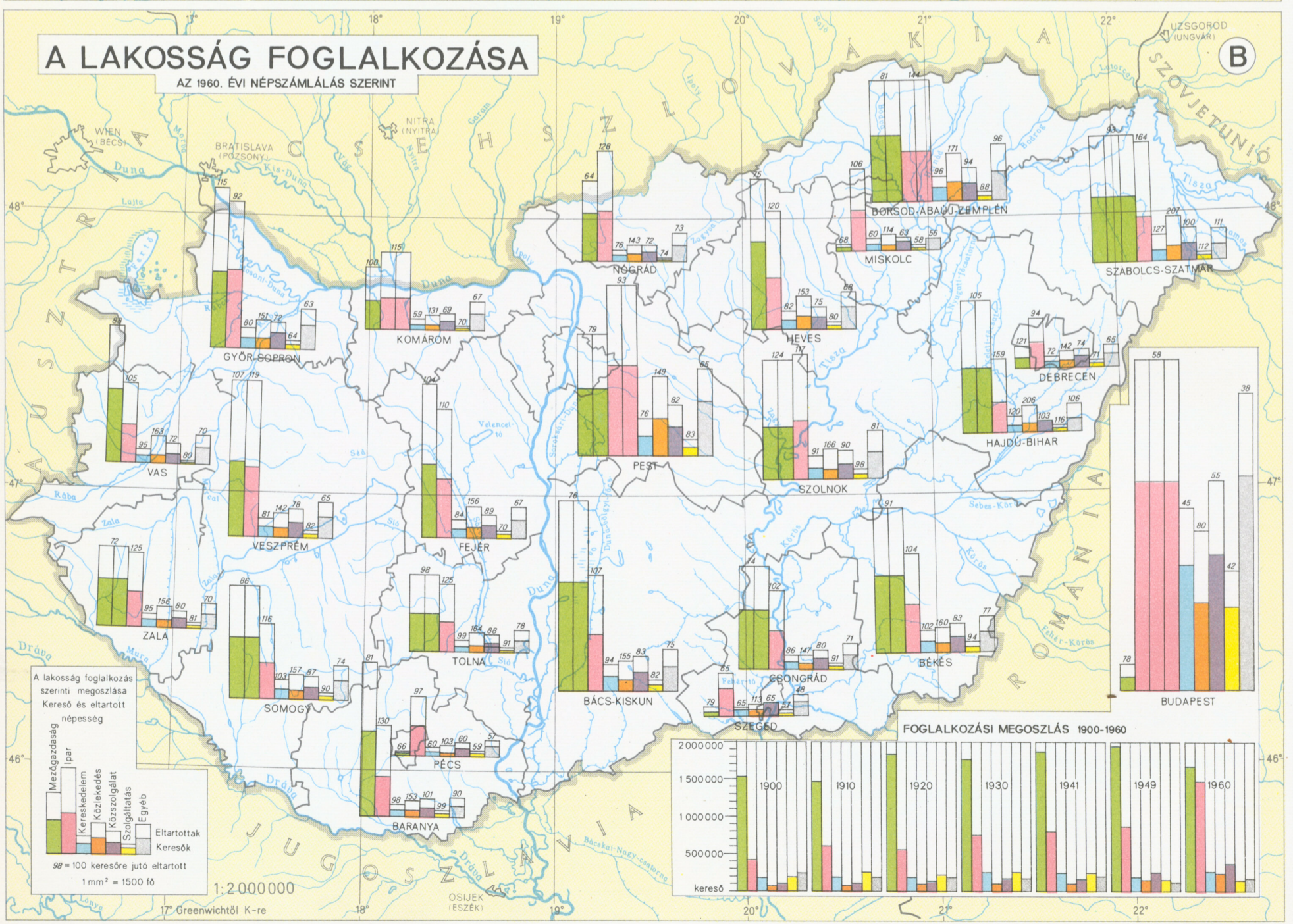
MUNKAERŐMÉRLEG

1961

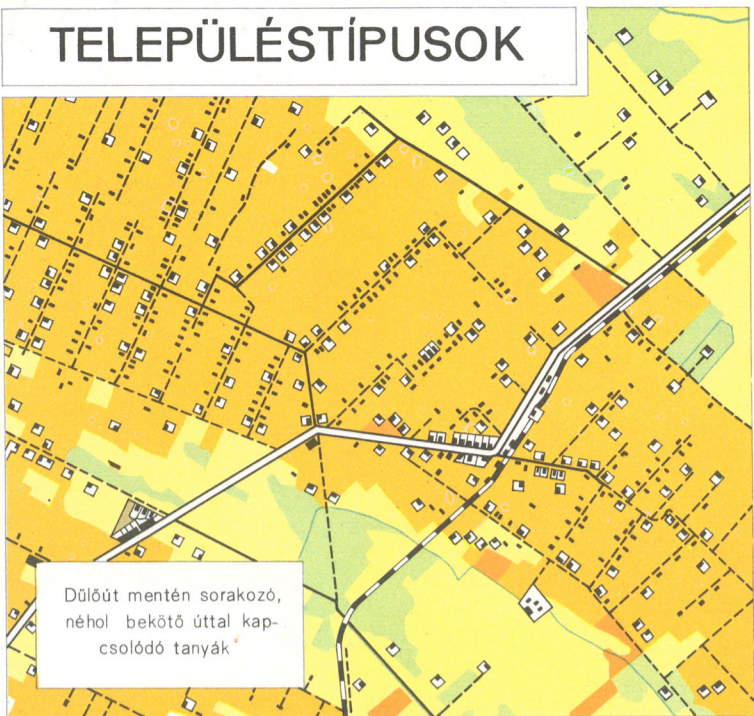


A LAKOSSÁG FOGLALKOZÁSA

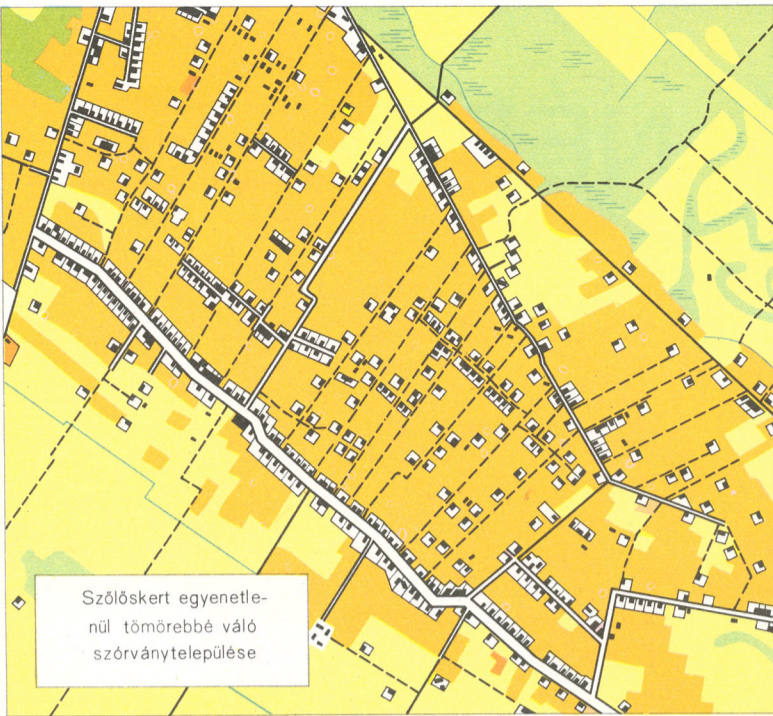
AZ 1960. ÉVI NÉPSZÁMLÁLÁS SZERINT



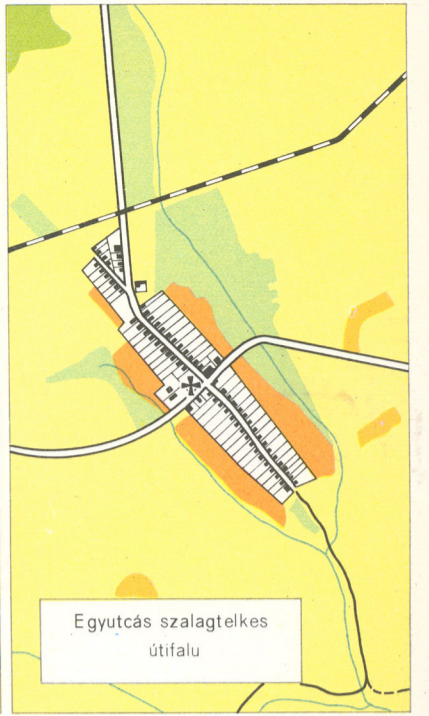
TELEPÜLÉSTÍPUSOK



Dűlőút mentén sorakozó, néhol bekötő úttal kapcsolódó tanyák



Szőlőskert egyenetlenül tömörebbé váló szórványtelepülése



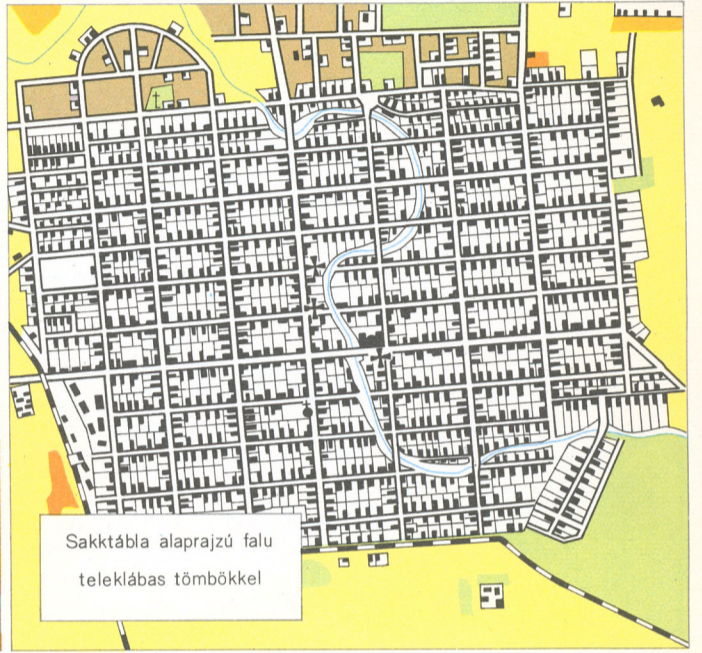
Egyutcás szalagtelkes útifalu



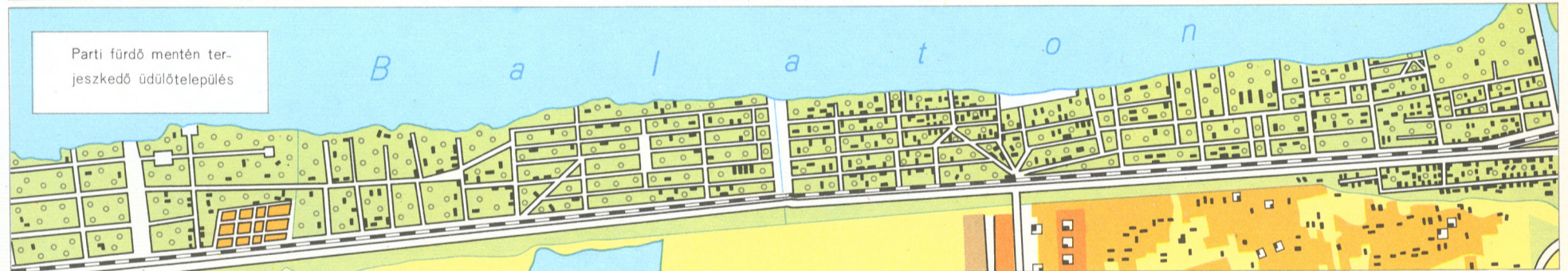
Többutcás szalagtelkes falu



Halmazfalu, a széleken teleklábas rend felé hajló tömbökkel



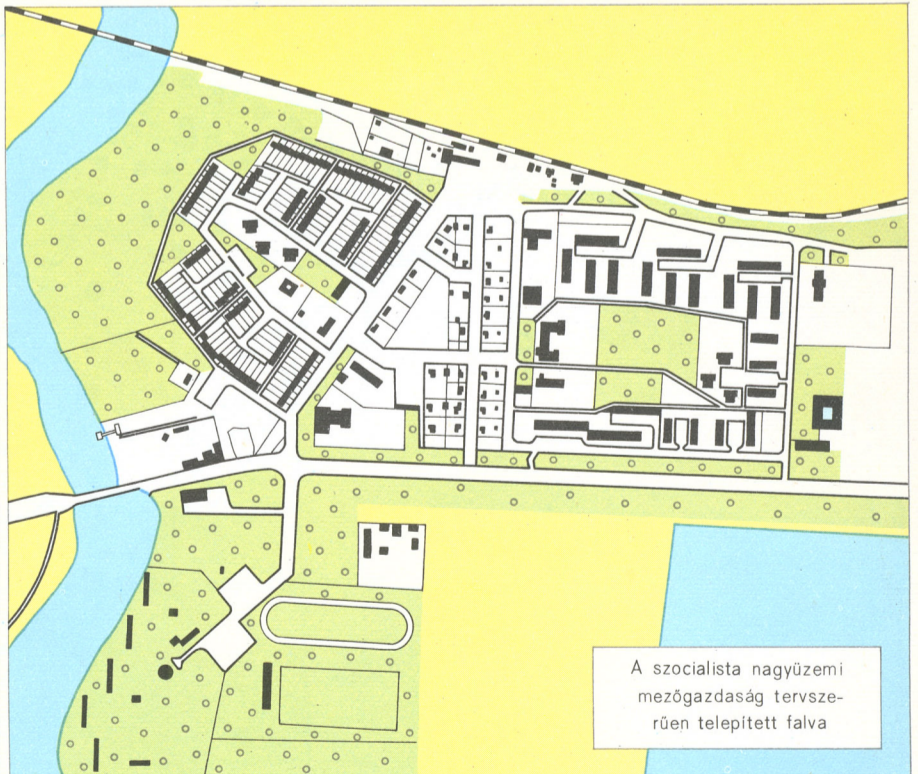
Sakktábla alaprajzú falu teleklábas tömbökkel



Parti fürdő mentén terjeszkedő üdülőtelepülés



Tervszerű szocialista város halmazos, szalagtelkes és teleklábas részekből nőtt egykori falu határában



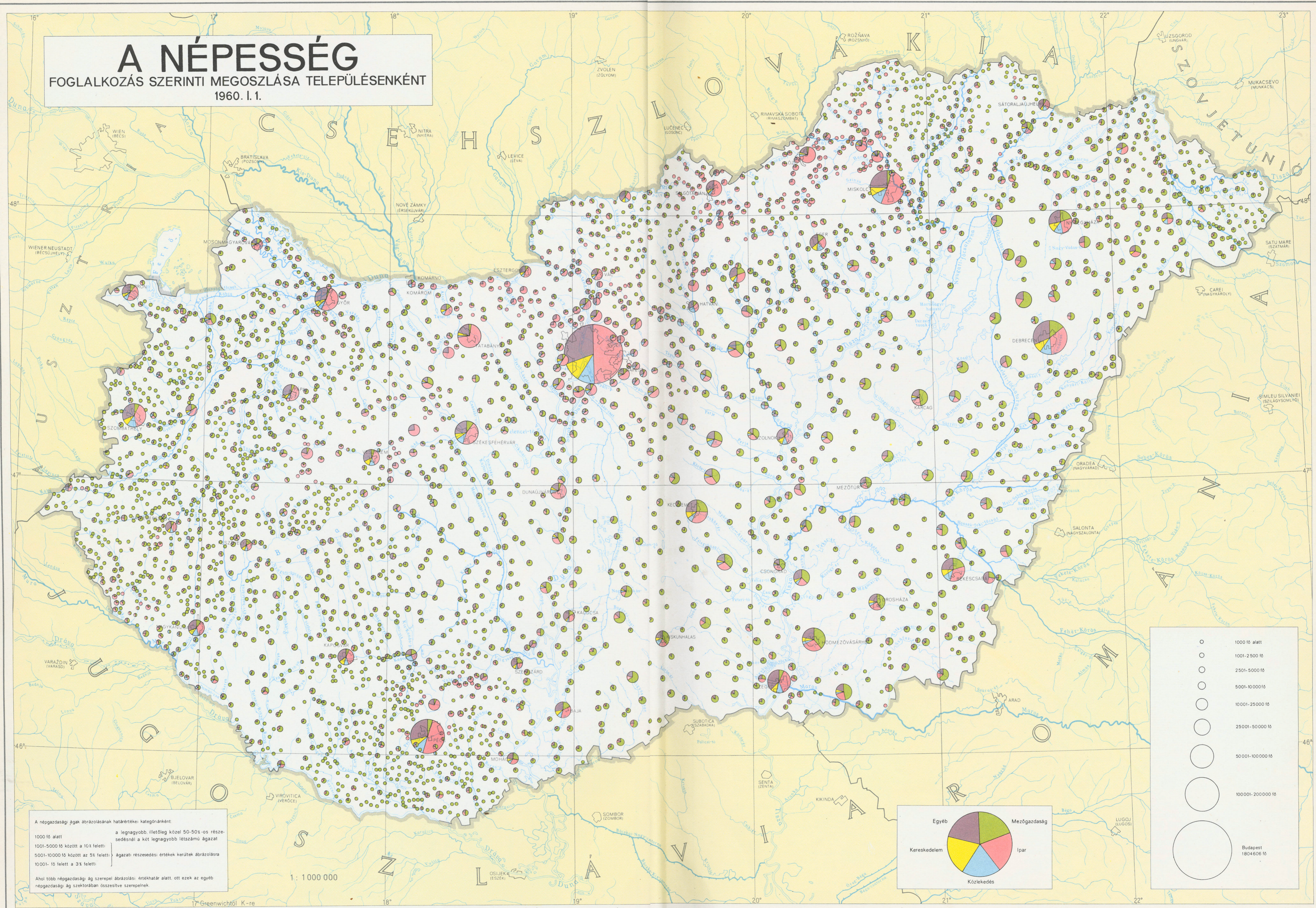
A szocialista nagyüzemi mezőgazdaság tervszerűen telepített falva

Épületek telekkel	Szántó	Erdő
Tanyai épület körülkerített udvarral	Rét, legelő	Park
Különálló épület kerített udvar nélkül	Szőlő	Temető
Út, utca	Kert	Üres telek
Földút	Gyümölcsös	Vizenyős terület
Dűlőút		
Vasút		

A NÉPESSÉG

FOGLALKOZÁS SZERINTI MEGOSZLÁSA TELEPÜLÉSENKÉNT

1960. I. 1.



A népességi ágak ábrázolásának határértékei kategóriánként:

1000 fő alatt	a legnagyobb, illetőleg közel 50-50%-os részesedésnél a két legnagyobb létszámú ágazat
1001-5000 fő között a 10% feletti	ágazati részesedési értékek kerültek ábrázolásra
5001-10000 fő között az 5% feletti	
10001-100000 fő között a 3% feletti	

Ahol több népességi ág szerepel ábrázolásértékhatár alatt, ott ezek az egyéb népességi ág szektorában összesítve szerepelnek.

1: 1 000 000

